

ILICITANO AUSENTE



NÚM
35

NOV
DIC
ENE
FEB

AÑO
13
2021



SOCIEDAD VENIDA DE LA VIRGEN

ELCHE



Poeta Miguel Hernández, 119 • 03201 ELCHE
Telf. 965 462 538 • 965 443 764
www.floristerialosmadriles.com
floristerialosmadriles@hotmail.es



"La mayor exposición de electrodomésticos y muebles de cocina en Elche desde 1997".

Ven a vernos

Las grandes marcas a los mejores precios.



Partida Alzabas Alto 166.
965420996. oficina@electrodomesticoslanave.es

SE
SEN
TA AÑOS

elsecretodelikigai.es

grupo  antón
comunicación



Imagen de portada:
Cruz a los caídos en el Paseo de Germanías.

ORACIÓN DEL ILICITANO AUSENTE

Madre mía, Virgen de la Asunción,
Acuérdate de tus hijos lejanos,
Ausentes en cuerpo, pero en espíritu no,
Pues vivimos cogidos de tu mano
Y acudimos siempre a tu protección.

REVISTA ILICITANO AUSENTE

**Presidente de la comisión,
secretario y archivo:**
Francisco Vicente Amorós

**Dirección revista, diseño y
maquetación:**

Pedro José Díez Sansano

Foto portada:

Pedro José Díez Sansano

Imprime:

Diseño de Papel S.L.
FUTURA

Equipo de Trabajo:

José Antonio Román Parres
Francisco Sanmartín Maciá
Asunción García Valero
Rosa María Sánchez Fuentes
Ángela M^a Agulló González
José Luis Briones García

Depósito Legal:

A-952-2008

Edita:

Sociedad Venida de la Virgen

Domicilio Social:

Casa de la Festa
Carrer Major de la Vila, 21
03202 Elche (Alicante)

Agradecimientos:

José Antonio González García, Toñi Segarra, Pedro José Sáez Sánchez, Alejandro Ramos Molina, José Alberto Palma García, María Dolores Moreno García, Gregorio Alemañ García, José F. Cámara Sempere, Francisco Orts Serrano, J. Salvador Jordan, Rafael Martínez García y Joan Castaño.

Agradecimiento Especial para todos los que han colaborado con esta revista, en especial a todos los patrocinadores y anunciantes (Floristería Los Madriles, Electrodomésticos la nave, Grupo Antón Comunicación, Restaurante Nugolat, Electrodomésticos Aitona, Autocares Melillense, Floristería Tripiana, Etimed - Etiquetas del Mediterráneo, Imprenta Futura) y, sobre todo, al Excmo. Ayuntamiento de Elche, a la Excmo. Diputación Provincial de Alicante y al Patronato Provincial de Turismo de la Costa Blanca.

nuestro

SUMARIO

nuestra LOTERÍA	pág. 4
nuestros ACTOS	pág. 4
nuestro EDITORIAL	pág. 5
actualidad VENIDA DE LA VIRGEN	pág. 6
elche AL DÍA	pág. 8
elche DEPORTIVO	pág. 12
elche en FIESTAS	pág. 14
historia de NUESTRAS IMÁGENES	pág. 16
historia de NUESTRO PASADO	pág. 18
nuestra UNIVERSIDAD	pág. 20
ilicitanos para EL RECUERDO	pág. 22
nuestros APODOS	pág. 24
nuestro PATRIMONIO	pág. 25
nuestros CINES	pág. 28
nuestro DICCIONARIO	pág. 30
ilicitano AUSENTE DISTINGUIDO	pág. 31
ilicitanos EN LAS ONDAS	pág. 32
nuestra CULTURA	pág. 34
nuestros MUSEOS	pág. 36
elche AYER Y HOY	pág. 38

nuestra

LOTERÍA



La Sociedad Venida de la Virgen distribuye en exclusiva los siguientes números completos para el sorteo extraordinario de Lotería de Navidad a celebrar el día 22 de diciembre de 2021:

60.828 y 60.829

Los interesados en participar pueden hacerlo adquiriendo décimos al precio de 23 euros cada uno (valor del décimo 20€). Se incrementará el importe total con los gastos de envío (a efectuar contra reembolso).

Para solicitar estos décimos pueden dirigirse al secretario de la comisión del Ilicitano Ausente, D. Francisco Vicente, por medio de su teléfono 635.082.176 y su dirección de correo electrónico:

paco.vicenteamoros@gmail.com

o también a la dirección de correo de la Sociedad:

ilicitanoausentevenida@gmail.com

Rogamos que las peticiones las realicen a la mayor brevedad posible para poderlas atender todas con tiempo suficiente.

nuestros

ACTOS

Los actos en honor a todos los ilicitanos e ilicitanas ausentes se celebran el día 27 de diciembre, que, por ello, ha sido bautizado como el DÍA DEL ILICITANO AUSENTE por la Sociedad Venida de la Virgen.

De 9.30 h a 10.00 h, se realizará una recepción en la sacristía de la Basílica de Santa María.

A las 10.00 h se celebrará una Solemne Eucaristía en la basílica, en honor de todos los Ilicitanos Ausentes fallecidos, que finalizará con una visita y ofrenda a nuestra Patrona, la Virgen de la Asunción, a sus pies, en su camarín.

A las 11.30 h tendrá lugar la recepción oficial del Excmo. Sr. Alcalde D. Carlos González, en el Centro de Congresos "CIUTAT D'ELX". En dicho acto, intervendrá el Ilicitano Ausente Distinguido 2021 y se entregarán detalles a todos los Ilicitanos Ausentes que acudan.

Para los detalles es necesario confirmar asistencia antes del 20 de diciembre a D. Francisco Vicente, por medio de su teléfono 635.082.176 y su dirección de correo electrónico:

paco.vicenteamoros@gmail.com



nuestro

EDITORIAL

Estimados ilicitanos e ilicitanas ausentes, retomamos con ilusión la edición de nuestra revista "Ilicitano Ausente" tras unos meses sin publicarse a consecuencia de la situación sociosanitaria vivida.

En el momento de escribir esta editorial la Junta Directiva de la Sociedad Venida de la Virgen nos encontramos trabajando para que este año puedan celebrarse las fiestas como todos los años, estando a expensas de la evolución epidemiológica y de las restricciones vigentes en dicha fecha.

En el presente número recogemos como fueron las pasadas fiestas de la Venida de la Virgen 2020, en un año que en que las celebraciones se limitaron a los actos religiosos en el interior de la Basílica con el aforo permitido.

Les ofrecemos también las secciones ya tradicionales de nuestra publicación: "Elche al Día" con las noticias municipales más destacadas cedidas por el Ayuntamiento de Elche; "Elche Deportivo" con noticias y fotografías cedidas por Teleelx, "Elche en Fiestas" que en esta ocasión está dedicada a las fiestas de las pedanías de La Hoya y Daimés en honor de San Antonio de Padua.

La sección nuestras imágenes las dedicamos al conjunto escultórico de la Cofradía ilicitana de La Santa Cena, que participa en la semana santa en nuestra ciudad cada lunes santo desde la parroquia de San Juan Bautista.

Seguimos conociendo con detalle cada una de las salas de cine que existieron en nuestra ciudad

de la mano de José F. Cámara, que en esta ocasión en la sección "Nuestros Cines" nos presenta el Teatro-cine Alcázar.

También nos dan a conocer el Proyecto Pusol a través del artículo de su director Rafael Martínez, y el MUVAPE, Museo de la Virgen de la Asunción Patrona de Elche, a través del artículo de su director Joan Castaño.

En la sección "Ilicitanos para el Recuerdo" un sentido homenaje a D. Pedro Moreno García, sacerdote, quien fuera consiliario de la Sociedad Venida de la Virgen.

Todo ello junto a las ya tradicionales secciones dedicadas a la actualidad de "Nuestra Universidad" dando a conocer la actualidad de la Universidad Miguel Hernández de Elche, "Historia de nuestro pasado" a cargo de Alejandro Ramos Molina, director del Parque Arqueológico de La Alcudia; "Nuestros Apodos", a cargo de Francisco Orts o "Nuestro Patrimonio" donde Gregorio Alemañ sigue dándonos a conocer las Fabricas de Luz existentes en nuestro municipio.

Todo el equipo de personas que participamos en la elaboración de la revista "Ilicitano Ausente" esperamos que sea de su interés, y les emplazamos a los actos a celebrar el 27 de diciembre en nuestra ya tradicional Jornada del Ilicitano Ausente.

Con nuestros mejores deseos de unas Felices Fiestas de Navidad y de la Venida de la Virgen.

actualidad

VENIDA DE LA VIRGEN



Las fiestas de la Venida de la Virgen durante la pandemia del COVID-19

Las Fiestas de la Venida de la Virgen del año 2020 pasarán a la Historia por las circunstancias socio-sanitarias que las condicionaron, en el año en el que además celebrábamos el 650 aniversario del hallazgo de la imagen de nuestra Patrona por Francesc Cantó y en que, con motivo de tal efeméride, se había declarado Año Jubilar por parte de la Santa Sede.

Los actos fueron reducidos únicamente a los actos religiosos en el interior de la Basílica de Santa María, siendo colocada la imagen de la Mare de Déu en un altar extraordinario en el presbiterio del templo, sobre el cadafalet utilizado durante las salves en el mes de agosto y con dosel cedido por la Hermandad de Jesús Salvador de los Hombres en su Coronación de Espinas y Nuestra Señora de la Visitación.

Se mantuvieron los disparos de cohetaría y volteo de campanas a las siete de la mañana del 28 de diciembre, momento de la representación del hallazgo en la Playa del Tamarit, a las 3 de la tarde,

momento en que la bombá da inicio a la carrera de Cantó desde el Hort de les Portes Encarnades hasta la Plaza de Baix, y a las horas de la Bienvenida, y procesión del 29 de diciembre.

Se celebró el 27 de diciembre la Santa Misa en sufragio de los Ilicitanos Ausentes fallecidos, el día 29 la Misa Solemne de la Festividad de la Venida de la Virgen, y el día 30 la misa en sufragio de los socios y familiares difuntos de la Sociedad Venida de la Virgen. Todas estas celebraciones fueron retransmitidas a través de las redes sociales.

En el momento del cierre de esta revista nos encontramos preparando con gran ilusión las Fiestas de la Venida de la Virgen 2021 en las que esperamos poder recuperar los actos tradicionales desde la prudencia y la responsabilidad y siguiendo en todo momento las indicaciones de las autoridades sanitarias.



Visitelche ya ha solicitado al Ministerio de Industria, Comercio y Turismo la declaración de Fiesta de Interés Turístico Nacional para la Nit de l'Albà. Una iniciativa que cuenta con el respaldo de la Asociación de Amigos de la Nit de l'Albà.

La declaración de Fiesta de Interés Turístico Nacional es un título de carácter honorífico que se otorga a aquellas fiestas que, habiendo sido declaradas fiesta de interés turístico por la correspondiente comunidad autónoma, supongan manifestaciones de valores culturales y de larga tradición popular y que tengan una especial importancia como atractivo turístico

El Ayuntamiento pide al Ministerio de Turismo la declaración de Fiesta de Interés Turístico Nacional para la Nit de l'Albà

La Nit de l'Albà es mucho más que una fiesta. Es un espectáculo pirotécnico único y un símbolo de identidad cultural del pueblo de Elche, declarado Fiesta de Interés Turístico Autonómico de la Comunitat Valenciana desde el año 2014.

El origen de esta celebración se remonta a la Edad Media, en la cual, en la noche del 13 de agosto se disparaban todo tipo de fuegos artificiales y se encendían luminarias con el fin de ahuyentar a las fuerzas del mal en la víspera de los días grandes de las fiestas de Elche. De igual modo, las familias disparaban un cohete por cada uno de sus hijos e hijas a modo de ofrenda a la patrona.



I Congreso de Educación Financiera para familias

El sábado 11 de septiembre se celebró el I Congreso de Educación Financiera para familias. Se trató de un evento en el que se abordaron temas como el control de las finanzas personales, la eliminación de la deuda, la inversión en criptomonedas y en bolsa o cómo generar fuentes de ingresos en Internet; entre otros muchos temas orientados a las familias.

estratégicas de la concejalía de Promoción Económica que se basan en divulgar ideas y prácticas emprendedoras y tiene además una vertiente solidaria, pues todo el dinero recaudado, aportado en mayor y menor medida por las empresas patrocinadoras, se destinó íntegramente y a partes iguales a organizaciones benéficas.

Dichas entidades son la asociación “Conciénciate”, que representa al dispositivo de emergencia alimentaria municipal, y al Hogar San José para ancianos de Elche.

La primera representación de la Fiesta del “Girajaquetes” en Torrellano cosecha un gran éxito de público.

La primera edición de la Fiesta del “Girajaquetes” cosechó un notable éxito entre las 600 personas asistentes a la representación que tuvo lugar en el patio del colegio público Antonio Machado de Torrellano entre estrictas medidas de seguridad y controles por la pandemia, y que contó con la participación en la obra del alcalde de Elche, Carlos González, precisamente en el papel de alcalde.

Esta representación se organizó para revivir el hecho histórico de la concesión del Condado de Torrellano a Juan Vaillo de Llanos en 1716 como consecuencia de su participación en la Guerra de Sucesión, un conflicto internacional que se desató en 1701 y que concluyó con la firma del Tratado de Utrech en 1713 y cuya causa fundamental fue la

muerte sin descendencia de Carlos II de España, el último representante de la Casa de los Habsburgo y la posterior entronización de la Casa de Borbón en España. Asimismo, fue una guerra civil que enfrentó a borbónicos, con el apoyo de la Corona de Castilla, y a austracistas, mayoritarios en la Corona de Aragón.

En este contexto histórico se desarrolla la obra, que ha contado con la participación de 150 hombres y mujeres de la pedanía ilicitana, quienes arrancaron numerosas ovaciones del público asistente durante la escenificación de las vicisitudes por las que Juan Vaillo, que apoyó al bando perdedor, consiguió que su título de conde fuera respetado por los borbones, los ganadores de la contienda.



La exposición sobre el XX aniversario del Misteri como patrimonio Unesco viaja a Valencia por la festividad del 9 de octubre

Desde el 9 hasta el 30 de octubre, ante la fachada principal del Palacio de los Borja en Valencia, se pudo ver una muestra dedicada al XX aniversario de la declaración del Misteri d'Elx como Patrimonio Inmaterial de la Humanidad. Esta exposición al aire libre en la plaza de San Lorenzo se inauguró en el mes de mayo en Elche, coincidiendo con la fecha de la declaración del Misteri como Patrimonio de la Humanidad. Con motivo del 9 de Octubre, las Cortes han llevado la muestra en la ciudad de Valencia para que toda persona que lo desee pueda saber más de esta representación medieval en valenciano.



El Centro Aragonés y la Concejalía de Fiestas recuperan las celebraciones en honor de la Virgen del Pilar

La Concejala de Fiestas, Mariola Galiana, acompañada por el presidente del Centro Cultural Aragonés, Javier Jarque presentaron el programa de actos de las tradicionales Fiestas del Pilar.

Mariola Galiana destacó que “desde la Concejalía de Fiestas se ha apoyado de forma decidida al Centro Aragonés para poder retomar las tradicionales actividades que, desde hace décadas, se dedican a la Virgen del Pilar por parte de la comunidad aragonesa de Elche”.



El Ayuntamiento rinde un emotivo homenaje a 26 matrimonios ilicitanos en sus “Bodas de Oro”

El Centro de Congresos Ciutat d'Elx acogió el pasado 17 de octubre la gala “Bodas de oro” con la que el Ayuntamiento homenajea a las parejas que cumplen 50 años de matrimonio.

Un total de 26 parejas fueron las homenajeadas en un emotivo acto que ha vuelto a realizarse de forma presencial después de que, a causa de la pandemia, el pasado año se llevara a cabo de forma virtual.

La concejala de Políticas de Mayores, Puri Vives, y el presidente de honor del Consejo Municipal de Personas Mayores, Pedro Martínez, presidieron este acto que ha contado con la presencia de los familiares de las parejas homenajeadas.

El evento estuvo cargado de momentos emotivos, como en el que la concejala Puri Vives tuvo un recuerdo para las personas que han fallecido a consecuencia del covid.

Vives felicitó a las 26 parejas por toda una vida juntos. “Un día sembrasteis una semilla en vuestra boda, día a día fuisteis regándola y cuidándola a pesar de las dificultades. El árbol creció y dio sus frutos y de las ramas salieron vuestros hijos y vuestros nietos. Hoy tenemos en este auditorio 26 parejas que han tenido la deferencia de celebrar tan magno acontecimiento con todos nosotros, sus “50 maravillosos años juntos”, llenos de alegría, de felicidad y de algún que otro obstáculo a lo largo de tantos años vividos”.



Mosaicos del Misteri en la Basílica de Santa María

La basílica de Santa María y su entorno cuentan con un atractivo más, los tres mosaicos realizados con pequeñas teselas de mármol e inspirados en los bocetos de Sixto Marco sobre La Festa que en su día fueron retirados de la Plaça de Baix con motivo de su peatonalización.

Tres obras de arte realizadas por el propio Sixto Marco, por Antonia Soler y por María Dolores Mulá y que recogen tres escenas del Misteri d'Elx.

La peatonalización de la Plaça de Baix era incompatible con los mosaicos, por lo que se buscaron posibles ubicaciones siempre vinculadas al Misteri y se determinó, tras consultar con el presidente de la Junta rectora y con Sixto Marco, que el lugar idóneo era la puerta de la basílica de Santa María, lugar donde se llevan a cabo las representaciones de La Festa.

Después de haber llevado a cabo los trámites necesarios, se firmó un contrato menor con la misma empresa que llevó a cabo la retirada de los mosaicos de la Plaça de Baix para su traslado a la nueva ubicación, “esto va a permitir que este año volvamos a celebrar el Misteri con la singularidad de que podremos disfrutar de estos bellos mosaicos aportando más sabor, si cabe, a las representaciones de La Festa”, añadió Carlos González.

A juicio del regidor, “de alguna forma, los mosaicos aportan una mayor relevancia, un mayor interés turístico, para realzar esta seña de identidad por excelencia para los ilicitanos que es el Misteri. Creo que este contexto en el que está la Casa de Festa y la basílica, es el lugar idóneo para su ubicación”.

Los mosaicos fueron colocados días antes de las representaciones extraordinarias del Misteri.



elche

DEPORTIVO



Oscar Gil, medalla de Plata

El ilicitano Óscar Gil pierde con España contra Brasil en la final

Óscar Gil se ha convertido en el tercer ilicitano en lograr una medalla olímpica tras cosechar una plata con la selección española de fútbol. El combinado de Luis de la Fuente perdió contra Brasil (2-1) en un partido en el que el lateral derecho fue titular, como viene siendo habitual en la mayoría del campeonato.

Se convierte así en el primer deportista ilicitano que logra una plata olímpica, anteriormente Isabel Fernández logró en judo un bronce (Atlanta

1996) y un oro (Sídney 2000) y un bronce de Vanesa Amorós en balonmano (Londres 2012).

Óscar Gil se formó como futbolista en las categorías inferiores del Elche Club de Fútbol, con el que logró el ascenso a Primera División en la temporada 19-20. La temporada pasada fichó con el Espanyol para lograr su segundo ascenso consecutivo en la élite del fútbol español, donde esta temporada se verá las caras con el club franjiverde.

El Elche pone la guinda a su plantilla

Fichaje de Javier Pastore

El Elche CF dio la sorpresa este sábado con el anuncio del fichaje de Javier Pastore, que firma por una temporada tras desvincularse de la Roma. El centrocampista argentino de 32 años completa la plantilla de 25 profesionales con la que cuenta el técnico Fran Escribá para lograr la salvación.

Javier Pastore ha sido internacional en 30 ocasiones con la Selección Argentina, con la que participó en el Mundial 2010 de Sudáfrica y hasta en tres ediciones de la Copa América. Ahora, a sus 32 años, Pastore firma por el Elche, equipo con el que debuta en España y en el que tratará de aportar su calidad en el centro del campo para lograr la permanencia.

12



Supercampeón de España

El CBM Elche VisitElche.com gana el segundo título en su historia

El Club Balonmano Elche Visitelche.com logró vencer al favorito Súper Amara Bera Bera y proclamarse campeonas de la Supercopa de España (18-23). Lograron así el segundo título en los 63 años de historia del club ilicitano tras ganar la Copa de la Reina la temporada pasada. Una generación de jugadoras que escribieron así su nombre en las páginas doradas de la entidad.

El encuentro fue un monólogo por parte de las guerreras franjiverdes, que se marchaban al descanso con una diferencia de seis (8-14). Tras el arranque

del segundo tiempo emergió la figura de la guardameta Nicole Morales, que fue una de las tantas destacadas. El encuentro siguió su curso sin demasiado peligro en el marcador para las jugadoras de Joaquín Rocamora, y que terminó con el 18-23 definitivo.

La explosión de alegría llegó cuando el marcador pitó tras los 60 minutos, un equipo irrepetible a lo largo de toda la historia del club y que han logrado llevar al balonmano y a la ciudad a lo más alto del panorama nacional.



100 partidos en primera

Gran cifra para Escribá

Fran Escribá sigue haciendo historia en el Elche CF. El Reale Arena de San Sebastián fue escenario de un nuevo hito en la carrera del técnico franjiverde, que se convirtió en el segundo entrenador en la historia del club que alcanza los 100 partidos en la máxima categoría. El valenciano batió a las pocas semanas la marca del brasileño Pedro Otto Bumbel, que dirigió al equipo en 104 ocasiones.

Además, cabe recordar que Escribá es el tercer entrenador con más partidos en la historia del Elche. Ya ha pasado el partido 150 como entrenador ilicitano, por lo que cada vez se acerca más a los argentinos Felipe Mesones (213) y Roque Olsen (206).

elche en

FIESTAS



Fiestas de San Antonio de Padua

Pedanías de La Hoya y Daimés

La Hoya-Daimés celebra sus fiestas patronales en honor a San Antonio de Padua de finales de Mayo a mediados de Junio.

“Unas fiestas en mayo-junio con imposición de bandas, charanga, paellas, sardinada, sopar del cabasset, barracas, procesión del patrón...”

Algunos de los actos más importantes son la imposición de bandas, la charanga, las paellas, “la sardinada”, la procesión del día 13 de Junio en honor a su patrón o el sopar “del cabasset”. En este último acto se reúnen más de 2.500 personas a cenar en la bonita plaza de la Torre del Gall (que es donde se ubica el recinto fester y se celebran todos los actos).

Otro de los actos multitudinarios es “la nit de la chocolatà”. La comisión de fiestas, con ayuda de vecinos, reparten 300 litros de chocolate y 2.500 suizos para todo el que desee disfrutar de esta maravillosa noche. Todo está amenizado por una fantástica orquesta con música en vivo hasta que el cuerpo aguante. A primera hora de la mañana del día

siguiente, tenemos la despertá, o sea que esa noche no se duerme.

Remontádonos al pasado, en el año 1972, se constituyó la primera comisión de fiestas, aunque fiestas ya había mucho antes.

En la década de los 80, las fiestas de La Hoya-Daimés ya habían consolidado su prestigio, con su primer “sopar del cabasset” en 1985 y empezó una nueva etapa con las barracas y varios fines de semana de fiestas.

“La primera comisión de fiestas se constituyó en 1972, en los 80 las fiestas consolidaron su prestigio con el sopar del cabasset de 1985, y ahora están entre las más importantes”

En 1996 tuvo lugar la primera imposición de bandas y las fiestas siguieron creciendo, hasta día de hoy que se puede asegurar que son, sin duda, una de las mejores fiestas del Camp d’Elx, gracias al gran trabajo, esfuerzo y dedicación de la Comisión de Fiestas.



Restaurante **Nugolat** Salones para Celebraciones de Banquetes

Ctra. Elx-Dolores. km.5-Tel: 965455175 Pda. Rural de Daimés- ELX

historia de NUESTRAS IMÁGENES



Santa Cena

Parroquia San Juan Bautista

Aunque existen datos en nuestra ciudad de algún intento de que este misterio procesionara por las calles ilicitanas ya por el 1880, tuvo dos intentos más recientes, uno en 1984 y otro allá por el año 1992. Ambos intentos fueron fallidos, ya que en el primero (1984) las imágenes no se conservaron con la debida atención y terminaron por estropearse y en el segundo intento (1992) el paso de misterio era tan grande que resultaba prácticamente imposible el que procesionara por las calles estrechas de la localidad ilicitana.

No fue hasta el año 2000, en el que cinco matrimonios ilicitanos se embarcaron en la realización de la hermandad de la Santa Cena, la cual contaría con el paso de misterio que representa la última cena de Jesús con sus apóstoles, imágenes de talla completa, realizadas en pino rojo y de vestir por obra del escultor albaense Antonio Mengual, alumno del maestro Sánchez Lozano, y el propio paso que daría cabida a dicho misterio, siendo el mismo un trono malagueño portado a un hombro, y procesionando por primera vez en el año 2001 en la tarde de Lunes Santo.

En este año (2001) la iglesia de la que salía el misterio era la Basílica de Santa María y así fue los 9 primeros años que procesionó como paso malagueño (cargado a un hombro).

Fue este último año cuando la hermandad vio la dificultad que entrañaba el paso, debido a sus dimensiones, y rápidamente buscó una alternativa para no reincidir en los errores del pasado.

Fue entonces cuando se decidió cambiar el proyecto del trono – de malagueño a granadino, cargado a dos hombros por bajo, - con diseño de los Hermanos Caballero de Sevilla y talla de Miguel Ángel Arjona del taller de arte sacro Arjona de Villa Robledo (Ciudad Real).

Este año –2010- supuso muchos cambios en la hermandad, no solo por el cambio del paso de misterio, sino porque también se cambió de sede, pasando a salir de la basílica y haciendo entrada por

primera vez en la parroquia de San Juan Bautista. Cabe destacar que desde su entrada en dicha parroquia, la hermandad realiza su estación de penitencia con salida y entrada en dicha parroquia.

Desde entonces –2009- la hermandad está volcada en el proceso de talla y afianzado un proyecto que se ha convertido en emblemático en ciertas partes de su recorrido, como, por ejemplo, su salida a la plaza de los barques y su paso por la calle salvador.

En el acompañamiento musical, la agrupación Nuestra Señora del Rosario se ha afianzado y consolidado, no solo en la hermandad, sino en la semana santa ilicitana como uno de los mejores acompañamientos, formando ambos un binomio digno de nuestra ciudad.

“Cinco matrimonios ilicitanos se embarcaron en un proyecto que tuvo varios intentos de salir adelante: en 1984 y en 1992. Finalmente, salió adelante en el año 2000”

Desde aquel primer año y hasta ahora, la hermandad, ha ido recibiendo regalos y donaciones que han enriquecido el patrimonio de la misma. Cabe destacar dos manteles de la mesa, el primero regalo de José “el saetero” con filigrana de bolillo y el segundo mantel realizado en lino con puntilla de lagarterana, hecha en Paradela de la Mata (Cáceres) en la cual se aprecian querubines, fuentes con peces, espigas, panes y cruces acabado en su parte delantera con bordado a color del emblema de la hermandad rematado con espigas y hojas de parra por las hermanas clarisas de Elche y donado por Natividad Cantisano Quesada.

La vajilla que procesiona el lunes, en la mesa, fue donada por unos monjes de la comarca. Hecho del cuál la hermandad no dispone de más datos y de la cuál cabe destacar que son piezas únicas.

La leyenda del origen de Elche

Parque Arqueológico La Alcudia

Érase una vez un lugar próximo al mar tan lleno de vida que parecía un oasis.

Su superficie tenía forma de habichuela y su espacio era tan grande que para recorrerlo necesitabas una buena parte de la jornada. Su elevación con relación a las tierras de alrededor era escasa pero suficiente para que se mantuviera a salvo de riadas y, al mismo tiempo, le permitía contar con tierras fértiles que cultivar.

El río que discurría cercano hacía que hubiera abundancia de todo tipo de fauna y su cercanía al mar creaba un ecosistema riquísimo.

Cuando por allí pasó Hércules, el héroe hijo del dios Zeus y la mortal Alcmena, se quedó maravillado ante tan singular paraje. Venía acompañado de su amigo Zákynthos de regreso desde el fin del mundo conocido tras recuperar los bueyes de Gerión siguiendo el mandato impuesto por el Oráculo de Delos y se detuvo a disfrutar de las sensaciones que aquel lugar le provocaba.

De repente, frente a ellos, una encina comenzó a brotar de la tierra hasta, en pocos segundos, convertirse en un árbol majestuoso lleno de bellotas. Entre sus ramas una ninfa asomó sonriente y saludó a Hércules. Este, asombrado, comprendió que

había sido testigo de un hecho excepcional y marchó convencido de que algo bueno allí pasaría.

En torno a esta encina, poco a poco, día tras día, las gentes de la comarca se fueron cobijando y crearon una sociedad feliz y próspera.

La encina les proporcionaba bellotas para comer y alimentar a su ganado y leña para mantener algo tan necesario como su fuego siempre encendido.

A tan protector árbol esas gentes llamaban ILEX y a su ninfa ILIKE. Y como agradecimiento a la ciudad que allí surgió la llamaron ILICI.

Con el paso del tiempo el paisaje fue cambiando. Cada vez había más habitantes. Fueron ocupando espacios cada vez más lejanos a la encina y, al final, la mayoría de ellos decidieron hacer sus casas en un lugar más cercano al río.

Muchos siguieron viviendo por los campos de alrededor o en las orillas del mar que tanto amaban. Su forma de hablar también fue evolucionando y con ello el nombre de ILICI.

Hoy, todo ese gran territorio que surgió en torno a una encina y a su ninfa se conoce como ELCHE.

En el siglo I a.C. la ciudad ibérica de Ilici estaba abocada a una romanización avasalladora que iba a suponer un proceso de globalización muy similar al que nos atañe a todos en la actualidad. En líneas generales, el territorio afectado en ese momento histórico sería el espacio hoy conocido como Europa más todo el resto de países bañados por el Mar Mediterráneo. Temerosos de perder sus tradiciones, sus ritos y sus leyendas ancestrales, en la ciudad ilicitana los maestros pintores de vasos cerámicos se afanaban en decorar las obras más pre-

ciadas de los maestros ceramistas con motivos alegóricos a esos elementos que conformaban su herencia cultural.

En una de estas magníficas piezas cerámicas, la conocida hoy en día como la Crátera de Ilici, ya sea por encargo de algún cliente o por decisión propia del artista, tanto el ceramista como el pintor decidieron plasmar la leyenda del origen de la ciudad ilicitana, que se había ido transmitiendo de generación en generación desde los orígenes de la ocupación de ese lugar.



Este vaso fue fabricado y decorado como si de una moneda se tratase, con dos caras separadas por unas singulares asas dobles. La cara anterior está ocupada por la imagen una ninfa arbórea con dos aves, que como ser divino le cuentan todo lo que hacen los humanos y como árbol lo usan para buscar alimento y cobijo. Se trata de la representación alegórica de la encina mágica en torno a la cual surge la antigua ciudad de Ilici, en tanto a que alude a un espacio con unas condiciones naturales idóneas para la vida. ¿Y por qué una encina? Porque Ilici es un topónimo que significa “los de la encina”, ya que deriva de *Quercus Ilex*, nombre científico de dicho árbol. La encina era el verdadero árbol de la vida en la Península Ibérica por aquel entonces, proveedor de bellotas y leña. Las bellotas constituían la base de la alimentación junto con el cereal, porque de ambos productos se obtenía harina y cerveza. También permitía alimentar al ganado. Por otra parte, la leña era indispensable como fuente de calor para elaborar alimentos y mantener la temperatura de las casas en invierno.

La otra cara presenta a Hércules y a Zákynthos que, en pleno desarrollo de los trabajos encomendados al primero de ellos como condena por haber asesinado a su mujer y a sus hijos en un ata-

que de locura, pasaban por este territorio justo en el momento que brotaba de la tierra la encina mágica. Y esto es así porque para que este tipo de hechos sobrenaturales se conviertan en leyenda deben de ser presenciados por testigos reputados. A Hércules lo reconocemos por la piel de león que cubre su cabeza. Además, la representación alude al momento mitológico en que ambos son atacados por serpientes volviendo desde el sur peninsular de recuperar los bueyes de Gerión. En ese episodio Hércules salió ileso precisamente por esa gruesa piel que le protegía, pero su compañero se vio afectado por el veneno y, a pesar de poder seguir caminando hacia el norte, murió a los pocos días, dando el lugar de su tumba el nombre a la ciudad de Sagunto.

El hecho de que la representación escultórica del héroe fundador de Ilici en la magnífica pieza conocida como el Torso del guerrero de La Alcudia, realizada por un maestro escultor aproximadamente cuatrocientos años antes que la Crátera de Ilici, presente como símbolo relevante bellotas en sus correajes demuestra que la leyenda que se narra en dicho vaso realmente tiene sus raíces en los orígenes de la cultura ibérica, porque en este tipo de esculturas nada se incluye sin un motivo de peso.



Alejandro Ramos Molina. Director del Parque Arqueológico La Alcudia.

nuestra UNIVERSIDAD

El Ayuntamiento de Elche entrega a la UMH las llaves de la nueva residencia universitaria

El alcalde de Elche, Carlos González, entregó el pasado 9 de septiembre al rector de la Universidad Miguel Hernández (UMH), Juan José Ruiz, las llaves de la nueva residencia universitaria, ubicada en la Avenida de Alicante nº 91. Con este acto simbólico de cesión del edificio, la UMH dispondrá de este espacio durante un periodo de 10 años prorrogables.

A la entrega de llaves han asistido, también, el vicerrector de Infraestructuras de la UMH, Pedro Ginés Vicente, el vicerrector de Estudiantes y Coordinación de la Universidad, José Juan López, y la concejala de Educación, Universidad y Escuelas Infantiles del Ayuntamiento de Elche, María José Martínez.

La residencia contará con un total de 30 habitaciones con 57 camas, zonas de estudio y come-

dor. Este espacio se distribuirá en una planta baja, de 983 m² y 7 habitaciones; una primera planta con 15 habitaciones, distribuidas en 741 m²; y una segunda planta, que contará con 8 habitaciones y 426 m². La UMH tiene previsto invertir alrededor de 680.000 euros en la remodelación y equipamiento de este espacio, que será gestionado de forma privada.



La UMH inicia en los cuatro campus el Reto Tapones, un proyecto de Economía Circular

El Vicerrectorado de Inclusión, Sostenibilidad y Deportes de la Universidad Miguel Hernández (UMH) de Elche, a través del Área Ambiental y de Desarrollo Sostenible, ha lanzado el Reto Tapones, un proyecto colaborativo de Economía Circular que se está llevando a cabo desde final de septiembre y hasta el 17 de diciembre en los cuatro campus de la UMH. Esta iniciativa involucra a toda la comunidad universitaria, a través de una campaña de recogida selectiva de residuos plásticos (tapones) para transformarlos en mobiliario específico.

Para llevar a cabo este proyecto, se han ubicado un total de 10 contenedores en los cuatro campus de la UMH para que todas las personas integrantes de la comunidad UMH puedan depositar sus tapones. En concreto, estos contenedores se encuentran en Altea (edificios Albir y Puig Campana); Elche (edificios Altabix, Arenals y Rectorado y Consejo Social); Orihuela-



Desamparados (Tudemir); Orihuela- Salesas (Casa Del Paso); y Sant Joan d'Alacant (edificios Francisco Javier Balmis, Marie Curie y Severo Ochoa).

Una vez finalizado el periodo de recogida selectiva, todos los tapones los recogerá RedEco EC, una start-up impulsada por egresados de la UMH, para su posterior tratamiento y conversión en mobiliario para los cuatro campus de la Universidad.

Olga Anikina, ganadora del Concurso de Cocina Profesional del Dátil de Elche de la UMH

‘Dama de Elche’, de Olga Anikina, es el título del plato ganador del I Concurso de Cocina Profesional del Dátil de Elche que organizó la Cátedra Palmeral de Elche de la Universidad Miguel Hernández (UMH). El rector de la UMH, Juan José Ruiz, fue el encargado de entregar el premio, dotado con 1.000 euros, y patrocinado por Caja Rural Central. El acto se celebró en la Institución Ferial Alicantina (IFA).

El jurado de esta primera edición estuvo compuesto por la chef Susi Díaz, del restaurante La Finca de Elche; el presidente de la Academia de Gastronomía de la Comunidad Valenciana, Rafael Poveda; el vicepresidente de la Asociación de Cocineros y Restauradores de la Provincia de Alicante (ACyRA), Jesús Fernández; la coordinadora de Formación de CDT Torrevejea, Alicia Arenas; y el director de la Cátedra Palmeral de Elche y catedrático de la UMH, José Ángel Pérez.

En la organización de esta actividad, financiada por la Cátedra Palmeral de Elche de la UMH y Caja Rural Central, colaboran el Vicerrectorado de Transferencia e Intercambio de Conocimiento de la Universidad, la Fundación UMH y el Centro de Investigación e Innovación Agroalimentaria y Agroambiental (CIAGRO) de la Universidad. Asimismo, en el evento colaboran la Asociación de Cocineros y Restauradores de la Provincia de Alicante (ACyRA), Alicante Gastronómica, Caja Rural Central, Todo Palmera y En tu Cocina y la Mía.



Vida - Umh

Proyecto Vida UMH

¡Únete a nuestras escuelas y clubs!

Más de 30 acciones integran el programa de actividades de Vida UMH, un proyecto dirigido principalmente al estudiantado de la Universidad Miguel Hernández (UMH) de Elche e impulsado por el Vicerrectorado de Estudiantes y Coordinación con el fin de recobrar la vida en los campus y crear vínculos entre el estudiantado.

El Vicerrectorado de Estudiantes y Coordinación de la UMH ha programado desde mediados de octubre y hasta diciembre talleres, masterclass,

catas y jornadas que, con motivo del lanzamiento del proyecto, serán totalmente gratuitas para el estudiantado durante este periodo. El proyecto Vida UMH se compone de la Escuela de Cocina, la Escuela Superior de la Industria Musical (ESIM) y la Escuela de Radio y Pódcast.

La programación completa se puede consultar en: <https://vidaumh.umh.es/>

illicitanos para

EL RECUERDO



El 25 de octubre de 2019 pasaba de este mundo al Padre nuestro querido D. Pedro A. Moreno García, sacerdote, de muy grata memoria. Agradecemos al Señor su vida, su entrega, su gran deseo de servir a los demás.

Hijo de Amador y Salvadora, sus padres han estado inseparablemente unidos a él atendiéndole hasta el final. Siendo Pedro el mayor de tres hermanos, ha sido punto de referencia para los que veníamos después, abriéndonos camino en la vida, cuidándonos como buen hermano y facilitándonos las cosas.

Desde pequeño le ha apasionado la música,

estudiando en el Conservatorio musical de Alicante, lo cual le sirvió luego para animar los encuentros festivos entre familiares y amigos con el acordeón, como también para ayudar en el coro de su Parroquia con el canto y tocando el órgano en las celebraciones. Así se incorporaría a su Parroquia natal de San Francisco Javier de Alicante con más tareas como catequista, preparando las ceremonias, sobre todo en tiempos fuertes, y llevando adelante el grupo de jóvenes.

Siendo muy aplicado en sus estudios, era capaz de desarrollar muchas tareas en un solo día, adaptándose a lo que debía hacer en cada momento. Tenía don de gentes para tratar con personas de toda clase, con ese toque de alegría y

D. Pedro A. Moreno García

Gran pedagogo, siempre alegre y optimista

optimismo que le caracterizaba. A todo el mundo saludaba y con todos tenía una palabra cariñosa y alegre. Sabía contagiar buen humor con un chiste o algo gracioso en momentos de celebración, pero también sabía concentrarse, cuando la ocasión lo requería, para atender con seriedad los problemas de los demás en su afán de buscar el bien y la verdad. Las dificultades que iban surgiendo eran para él un reto y un estímulo que le llevaba a buscar soluciones, a superarse y así mejorar.

Una vez ordenado diácono el 2 de octubre de 1999, comenzaba su andadura pastoral en la Basílica de Santa María de Elche, siendo luego Vicario parroquial de la misma desde el 1 de julio del 2000 en que fue ordenado sacerdote. Fue imagen viva de Cristo Buen Pastor con una intensa labor pastoral. Hacía lo posible por hacer feliz a los demás, y así iba creando comunidad, acompañando espiritualmente a los fieles en situaciones particulares y familiares, facilitando el sacramento de la confesión a los penitentes y animando a seguir adelante en el camino de la fe. Atendía a los enfermos y a comunidades religiosas con el consejo oportuno a cada situación.

Pedro era un gran pedagogo, es decir, sabía transmitir y hacerse entender por sus oyentes a través de la predicación, charlas o clases que impartiera. Por sus estudios de Derecho Canónico aplicado a matrimonios, tuvo una sensibilidad especial en la atención a parejas y familias en situaciones críticas.

Siempre dispuesto a servir a la Iglesia donde hiciera falta, en el 2006 marchó de Elche a Calpe, para iniciar allí una nueva Parroquia, la de Nuestra Señora de la Merced, y allí supo poner a Cristo como cimiento de la nueva comunidad que se estaba gestando. En el 2009 fue enviado a Roma para realizar el Doctorado en Derecho Canónico, cuyo título consiguió en tan solo dos años.

Ya en 2011 se reincorporó a nuestra Diócesis como Canciller-secretario, Juez eclesiástico del Tribunal diocesano y Párroco de El Salvador de Alicante, toda una gran tarea la que le encomendaban, y él siempre dispuesto a seguir adelante con todo ello. Pero a los pocos meses le reclamaron desde el Tribunal de la Rota de la Nunciatura Apostólica en España, y dejándolo todo, marchó a Madrid para atender especialmente a causas matrimoniales de toda España, sin menguar su pasión pastoral que seguía ejerciendo en la Parroquia de San Antonio de la Florida de Madrid.

Así prosiguió su tarea, que se fue incrementando con las clases que empezó a impartir en los cursos rotales para abogados y demás profesionales del derecho. Su gran pedagogía y disponibilidad caló bastante entre sus alumnos.

Y así es como de esta forma le sorprendió la enfermedad, el 17 de mayo de 2018, con un tumor cerebral maligno de grado cuatro que le diagnosticaron en el mismo día. Para la familia supuso un mazazo fuerte, inesperado, pero

Pedro enseguida lo asumió con serenidad, y encomendándose al Señor, decía: “Todo sea para mayor gloria de Dios”.

Pedro siempre ha sido muy activo, de hacer muchas cosas, llevando adelante tanta tarea que le encomendaban, y sin embargo, ya dijo al inicio de su enfermedad que “lo importante no es hacer muchas cosas, sino decir SÍ a la Voluntad de Dios”. ¡Y vaya si lo dijo! Un Sí bien grande a todo lo que Dios fuera disponiendo.

Durante su enfermedad, después de una operación tras otra, entre sesiones de radioterapia y quimioterapia, se fue acentuando su oración, y parecía estar en continua Presencia de Dios, sabiendo que Él siempre tiene el mejor plan para nosotros. Cuando empezó a tener dificultades para expresarse, él seguía enviando mensajes que infundían ánimo y esperanza. Uno de ellos dice así: “Muy querido hermano: seguimos pidiendo por mi curación, pero si el Señor tiene otro plan mejor, estoy dispuesto a lo que Él quiera para el bien de su Iglesia Santa. En ese caso, desde el Cielo os ayudaré más y mejor. Que sea lo que Dios quiera, siempre y en todo lugar”.

Con esa disponibilidad lo ofrecía todo a Dios, con un gran deseo de reparar por la Iglesia, por las almas, con un corazón grande. Amaba ejercer el ministerio sacerdotal mientras pudo, aun estando limitado, esforzándose por ir a concelebrar a la iglesia más cercana, o atendiendo a alguien en confesión, e impartiendo la bendición hasta casi el final de su vida terrena.

En las últimas Misas celebradas a los pies de su cama, parecía que el altar y la cama se fundían, y que ahí desde su lecho donde se iba consumiendo, estaba ofreciendo su vida por todos, íntimamente unido a Jesús Crucificado en el Santo Sacrificio del Altar.

Y así lo fue aceptando todo, pero además con una paz contagiosa, una paz interior que nos ha dejado a toda la familia. Así lo decía él: “Mirad, detrás de todo esto hay un bien más grande, y vosotros lo veréis”.

Ahora ya estará intercediendo por todos nosotros. Así nos lo dijo, que desde el cielo podrá hacer mucho más en nuestro favor. “En la vida y en la muerte, somos del Señor” (Rm 14, 8). Su vida, su enfermedad y su muerte han sido un testimonio sacerdotal que ha transparentado a Jesús. Ahora nos queda la huella de su cercanía, que sigue estando presente de una forma invisible a nuestros ojos, pero real, como intercesor a quien poder pedirle su ayuda.

Damos gracias a Dios por la vida dichosa y plena de Pedro. Su muerte prematura supone una invitación a no detenernos viviendo de modo mediocre, a no aferrarnos a nada de este mundo, sino a tender lo antes posible a la plenitud de la vida y a poner toda nuestra confianza en Dios, porque sólo Él tiene palabras de vida eterna.

En esta segunda entrega completamos la relación de apodos que identifican a las personas con vegetales y de los que en el número anterior dábamos el correspondiente adelanto.

Como ya explicábamos en el mismo, a finales del siglo XIX y principios del XX, Elche era una sociedad eminentemente rural, con una incipiente industrialización, el peso económico de la ciudad recaía sobre la agricultura. Es por todo ello normal que la formación de apodos con nombres de vegetales se creara con los nombres de los cultivos tradicionales o con las plantas de la zona, y si observamos bien de todos los sobrenombres no existe ninguno con el nombre de frutas u hortalizas exóticas, tan habituales hoy en día en mercados y verdulerías.

A continuación pasamos la relación de apodos que identifican a las personas con vegetales y que completa la que ofrecíamos en el artículo anterior. Como hemos hecho en otras ocasiones pondremos entre paréntesis, al lado del apodo, algún hecho relevante del mismo.

M: Macoca, la Malacatona, Mansana, Mansaneta, Mansanilla, Mansano, Mangrana, Mangraneta, les Matetes, Melocotó, Melocotones, Melonera, Melonero, Meloneros, Melví, Moniatero, el Moniatet, el Moniato, Mosquereta.

Meló (el poseedor de este sobrenombre era una persona de Elche que, en carreras populares que se hacían en el pueblo, era el que más corría. Cogió el sobrenombre del mítico corredor de Novelda José Morant Fuentes (1900-1967), de apodo el Meló, y origen de la famosa expresión valenciana «Còrrer més que Meló». Las competiciones pedestres congregaban a un numeroso público y eran de los pocos entretenimientos deportivos que tenían los ilicitanos, gente que trabajaba y vivía de la tierra en su inmensa mayoría).

“Que identifican a las personas con vegetales II”

Ñ: Ñora.

O: Oliveres, el Olivero.

P: Palera, Palloc, Palma, Palmas, Palmereta, Palleta, Pallús, Palluset, Pallusos, Pansa, Panso, Panset, Patata, el Patatero, la Patatera, Pebrereta, el Pero, Pésol, Pesolet, Pina, Pino, Piñó, Piñolet, el Platanero, Poco trigo, Poma, Pomet, la Puncha.

Palmera (el portador era un hombre muy alto de ahí el apodo).

Pesolera (la primera portadora de este apodo fue novia durante un tiempo de un chico que tenía una gran plantación de guisantes, “pésols” en valenciano, y la bautizaron con este apodo, lo curioso es que no se casó con él).

R: Ramals, Ramás, Rameta, Raspall, la Rastolla, Rastollet, Rave, Rosa.

Rastoll (da nombre a un huerto).

Romeral / els Romerals (se los conoce así por vivir en la vereda de El Romeral).

S: Serrana, Soca, Soquetes.

T: la Taña, Tañas, les Tañes, el Tojo, el Tomata, Tomatet, el Tomato, la Tomello, el Tramusser, la Tramussera, Trigos, Tronc, els Troncs, Troncho.

V: Vellet (se llama así a la funda de ramas que cubre la parte final y más delgada del capirote de la palmera, que antes era de palma y actualmente es de plástico).

Con esta entrega concluimos el apartado de los sobrenombres que identifican a las personas con vegetales. Se puede observar que para la mayoría de apodos se usa la lengua valenciana cosa lógica si tenemos en cuenta que el origen de los mismos se encuentra en el Campo de Elche donde el idioma predominante es el valenciano.

De las fábricas de la luz en Elche. Parte IV

Sociedad Eléctrica “La Quesada”

Tomando como referencia la tributación de la Contribución Industrias al Ayuntamiento, nos permite tener un indicador relativo de la importancia de las mismas y poder comparar el peso de los distintos sectores industriales en la economía ilicitana (14).

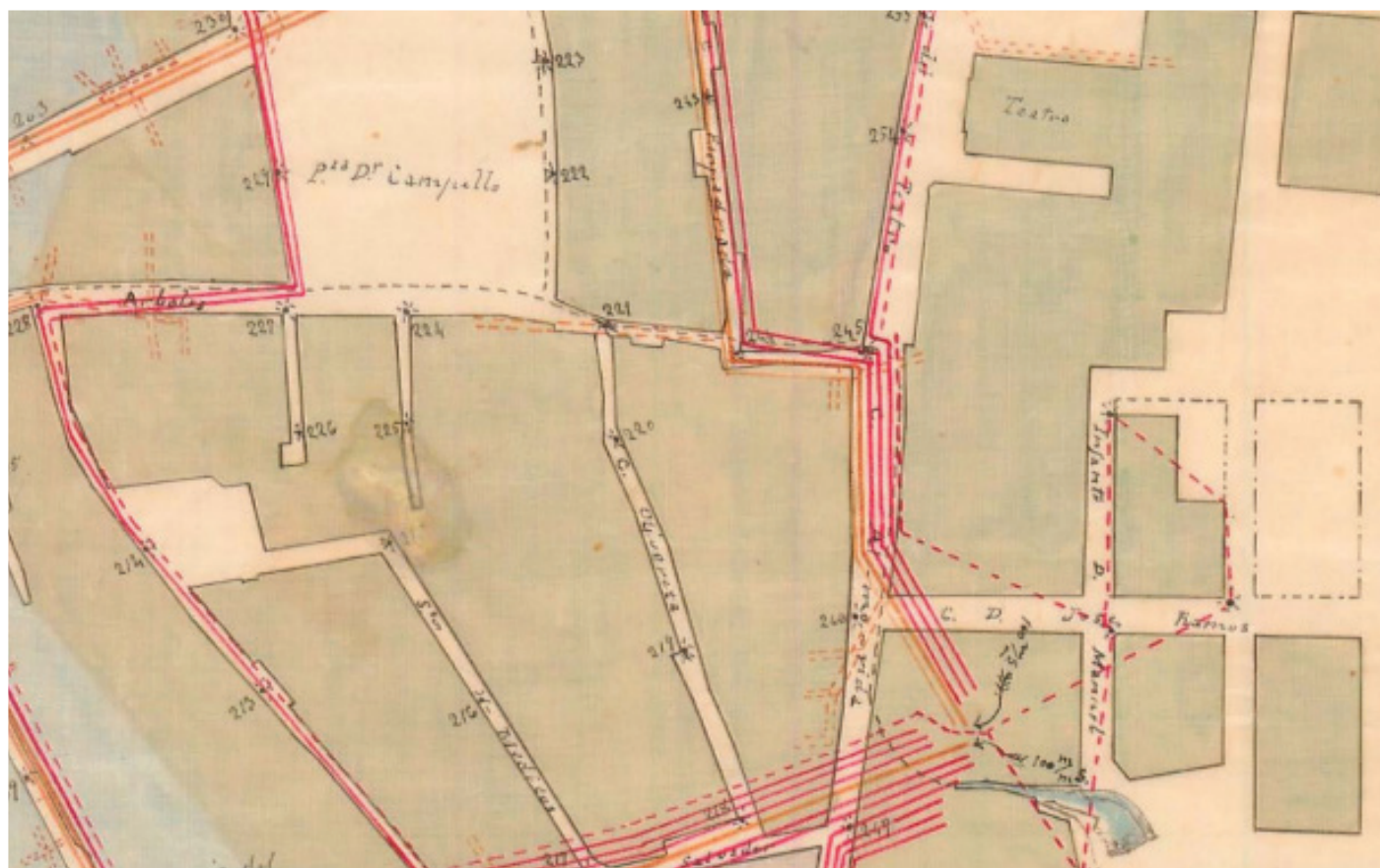
De los datos aportados por Miranda, podemos comprobar cómo desde la última década de 1800, las industrias de electricidad van ganando progresivamente peso en la economía local, duplicando su porcentaje del impuesto aportado desde el inicio de su funcionamiento. De no existir en 1887, a irrumpir con un 5,7% en 1893, a duplicarse seis años después con un 10,2%, muy por encima de las empresas de materiales de construcción (3,1%) o de las químicas (1,6%), y casi a la mitad de las alimenticias (23,2%) o de la industria de la alpargata (29%).

nuestro

PATRIMONIO

Una vez ya en funcionamiento las fábricas de luz y consolidado el uso de la electricidad, llama la atención el hecho de que la inauguración en 1901 del alumbrado público de la plaza del Dr. Campello (la actual Glorieta), se realizara prescindiendo de este servicio con 16 focos de 80 bujías alimentados con acetileno.

El mismo año, el 7 de marzo de 1900, se autoriza la instalación de una nueva fábrica de electricidad al industrial Salvador Quesada Candela procedente de una acaudalada familia de Crevillente, que llegó a gestionar dos fábricas de luz y llevó la electricidad a Santa Pola. En Elche, propuso la ampliación de la red del tendido eléctrico al resto de la ciudad, y ubicó la fábrica en el conocido como Moli Nou, dotándolo incluso al molino de energía eléctrica y fuerza motriz.



Detalle del plano de la propuesta presentada por Salvador Quesada para la ampliación del tendido eléctrico en la ciudad (Año 1900). Se grafía en color rojo las líneas existentes (50 mm de sección) y en calabaza, las ampliaciones propuestas de 100 mm, así como se indican numerados los puntos de luz o faroles del alumbrado público. Las líneas del tendido eléctrico, convergen en la zona de los partidores de Nijassa y Abet de la acequia Mayor (actual Troneta), donde estaba y aún persiste, el Centro de Transformación. Fte.: AHME

PLANO DE LA PROPUESTA
DE AMPLIACIÓN DEL TEN-
DIDO ELÉCTRICO EN LA
CIUDAD, AÑO 1900

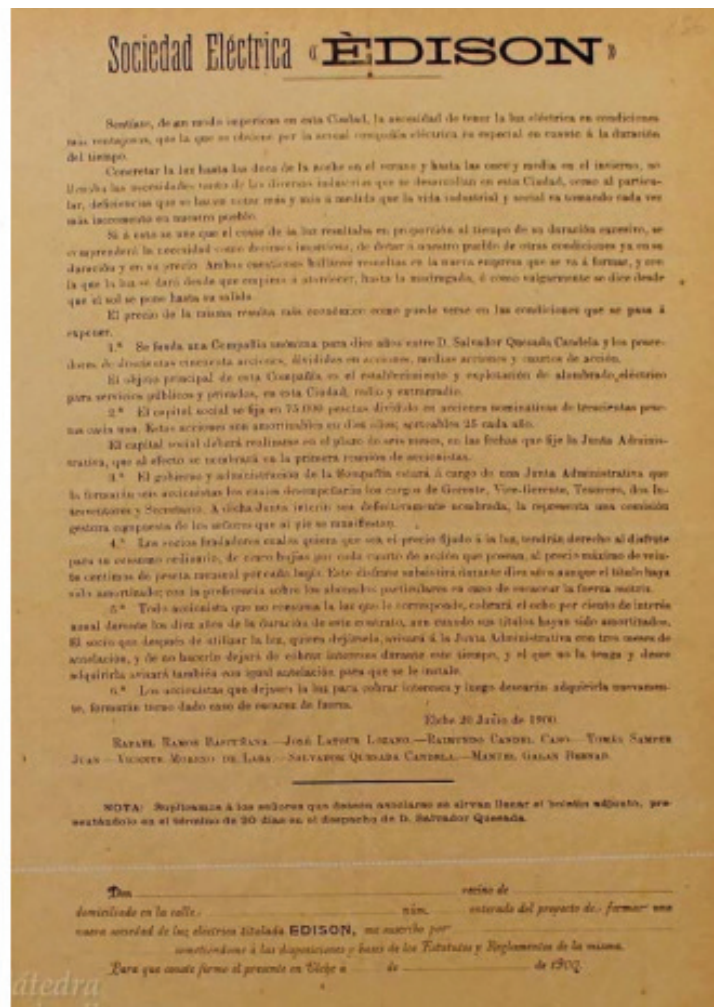
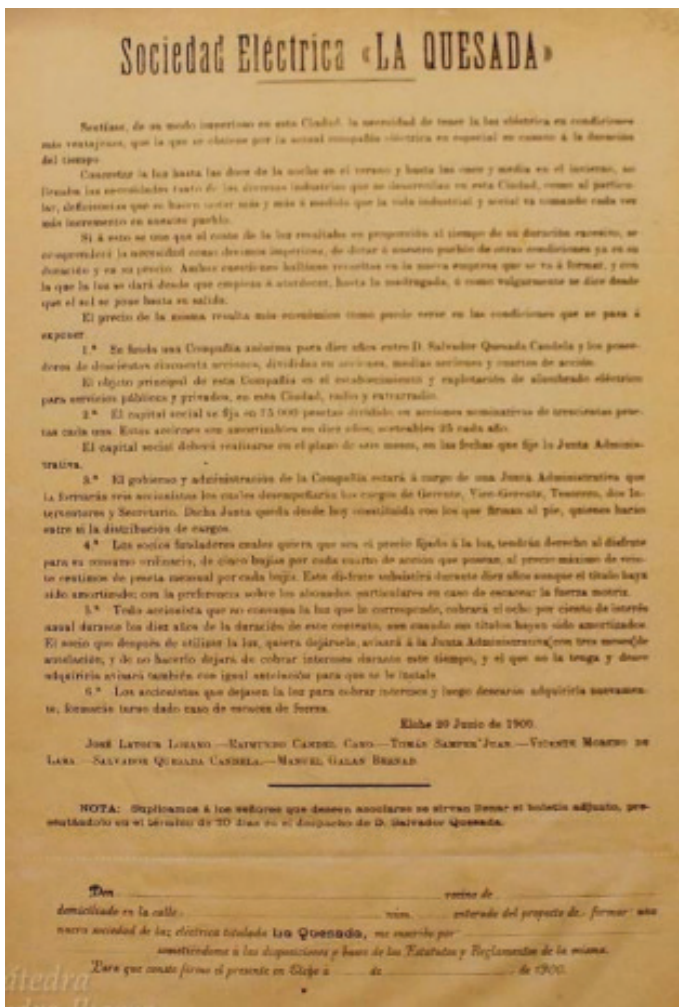


Salvador Quesada, funda la compañía “Quesada y Compañía”, conocida popularmente como Sociedad Eléctrica “La Quesada” para 10 años de duración, junto con otros cinco socios fundadores (2) y con un capital social de 75.000 ptas., repartido en 250 acciones. El objeto social se define como “el establecimiento y explotación del alumbrado eléctrico para servicios públicos y privados, en esta Ciudad, radio y extrarradio”. Recién constituida, la sociedad formuló una primera captación de socios el 20 de junio de 1900.

En esta fecha, este mismo industrial, publicita la creación y nueva adhesión de accionistas a otra compañía, la Sociedad Eléctrica “Édison”, de igual

les fines y características que la anterior, constituida por los mismos socios fundadores de “La Quesada”, a los que se le suma el abogado y Registrador de la Propiedad Rafael Ramos Bascuñana, y de la que se desconoce cuál fue su actividad y devenir.

Posteriormente, Salvador Quesada se asocia con los empresarios locales Ferrández y Ripoll, circunstancia que le permitirá, finalmente en 1901, y no sin duras críticas y tensiones en la competencia, absorber definitivamente a su rival “La Eléctrica Ilicitana” regentada por entonces por José Revenga, y los médicos Joaquín Santo y Alfredo Llopis, consiguiendo de esta forma el monopolio de la electricidad en la ciudad (3).



Formulario de asociación a la Sociedad Eléctrica “La Quesada” y a la “Sociedad Eléctrica Edison”. Ambos del 20 de junio de 1900. AHME Colección Ephemera de Pedro Ibarra Ref. 855 y 856. Fte.: <http://www.elche.me>

1 El primer impulso de la industrialización (1850-1900). Festa d'Elx nº 53. José Antonio Miranda Encarnación, 2006, p. 16

2 José Latour Lozano, Raimundo Candel Cano, Tomás Semper Juan, Vicente Moreno de Lara y Manuel Galan Bernad.

3 <http://www.elche.me/biografia>



nuestros

CINES

Teatro-Cine Alcázar

Fortaleza y Rendición

Vista de la embocadura del escenario con la pantalla preparada para la proyección en la época de la inauguración, donde destacan las estrellas de ocho puntas que se repiten por todo el edificio (Archivo Antonio Serrano Peral)

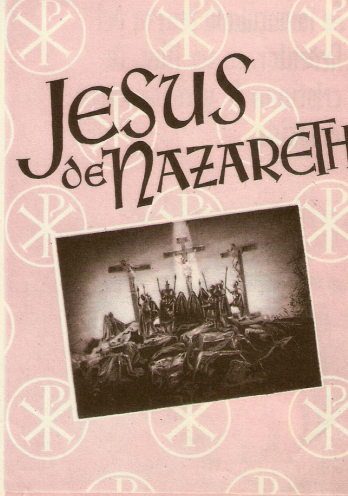
La inmersión onírica al adentrarse en el Capitolio y la fabricación de sueños desde la pantalla del Central se concentraron audazmente en el carácter del Teatro-Cine Alcázar, aunque fue concebido por el empresario Andrés Serrano Selva mucho antes que aquellos dos, cuando era perentorio camuflar las penurias de la guerra y el hambre que conllevó posteriormente con los destellos de un entretenimiento barato, el cine. Esa era la dedicación inicial del edificio, así constaba en el proyecto que firmó el arquitecto Serrano Peral en marzo de 1941. Pero la desolación bélica obligó a atender otras necesidades en primer lugar, y esas tenían más que ver con los deberes religiosos que con la distracción del espíritu. La escasez de materiales y la falta de trabajadores provocaron que la obra se paralizara en agosto de 1943 hasta el otoño de 1947 para acabar en octubre de 1950.

En ese largo período el arquitecto mantuvo su arriesgada propuesta formal que emparentaba el cine con los grandes coliseos de Madrid, donde estudió y donde pudo ver cómo sus maestros construían el cine Capitol o el cine Barceló, con el que el Alcázar tendría una evidente deuda y que, a su vez, lo distanciaba del cine que había proyectado anteriormente, el Coliseum. El eclecticismo de éste, al inicio de su carrera, fue sustituido por el racionalismo (líneas rectas, composiciones mínimas) y el expresionismo (esquina curva, adaptación a la irregularidad de la parcela), contaminados gozosamente con el figurativismo geométrico del

art decó, un aparentemente sencillo diseño que no minaba la funcionalidad del edificio destinado a cinematógrafo. Por el camino, algunos trabajos acercaron al arquitecto a la construcción tradicional de raíces islámicas y comenzó con mayor asiduidad a incorporar elementos que representaban el imaginario andalusí.

Bajo el dominio de la estrella de ocho puntas, base de baptisterios y mihrabs como paso arquitectónico hacia la perfección que representaba la idea de Dios, fue cuestión de tiempo encontrarle el nombre idóneo, aunque en diferentes documentos del archivo del arquitecto aparece referido como cine Serrano, apellido de la familia valedora, y también Gran Vía. No en vano, este edificio sería el primero que se levantara sobre la «Gran Vía Norte-Sur», proyecto gestado una década antes con la pretensión de emular el comercio y los neones de las grandes capitales mediante un tajo urbano en el corazón del entramado más antiguo, sobre el eje de la calle Alfonso XII para unir la plaza de Baix con la carretera de Dolores. Afortunadamente esta actuación desmesurada se detuvo en la calle de Sant Joan, dejando tan sólo la cicatriz de una calle modesta. Aun así, deslumbraron durante décadas (y todavía hoy) las sugerentes formas de su fachada convertida por la habilidad arquitectónica en propaganda de la actividad que se desarrollaba en el interior del cine.

El 5 de diciembre de 1950 fue inaugurado con el nombre del Alcázar para que, ajustada su arquitectura a tra-

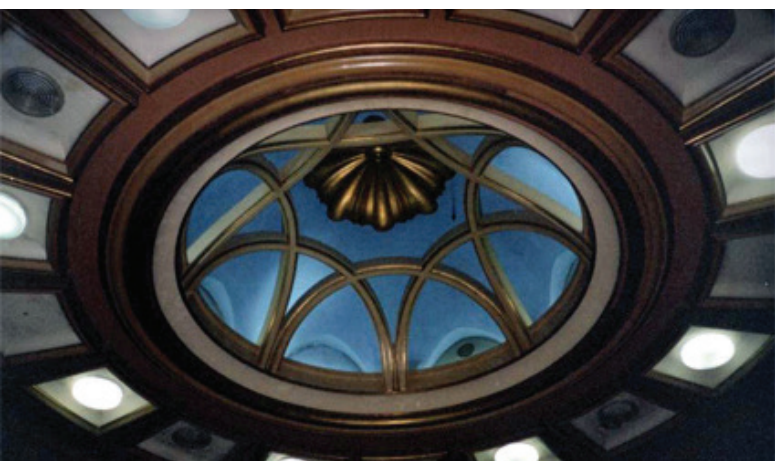


Folleto anunciando la tradición cinematográfica de Semana Santa y vinculando su recuerdo posterior en el espectador al cine Alcázar (Archivo Francisco Flores)

vés de la ornamentación al significado de palacio fortificado por los musulmanes, evocara la majestuosidad de unas construcciones que habían vuelto a simbolizar políticamente una «reconquista». Con la fortaleza que le imprimió su carácter conceptual y etimológico, y con una capacidad para 811 asientos de patio, 422 de general o principal, 92 de club y 6 palcos con 5 entradas cada uno, proyectó en su primer día tres tipos de películas muy diferentes con un mismo fin, contentar al mayor número de espectadores: el documental-musical «Zapato elegante», la cinta de animación «El sonámbulo» de Walt Disney y «Monsieur Vincent», sobre la vida de San Vicente de Paul, al que le tenía mucha devoción Juan Orts Román, que, emparentado con la familia promotora, ejercía de gerente de la sociedad con la asesoría del empresario alicantino José Papi.

Aunque se proyectó aquel día inaugural sólo cine, arrancó siendo no sólo un cine. En el período en que estuvieron paradas sus obras, los propietarios no se atrevieron a la dedicación exclusiva, a pesar de que el cine vivía su época dorada y los augurios de los empresarios teatrales de principios de siglo se habían cumplido. Se aprovechó una casa anexa que quedaba en la parte posterior de la pantalla para dotar de escenario y camerinos al local. De hecho, tal como se cuenta en el «Libro de Oro del Teatro-Cine Alcázar de Elche»¹, a par-

¹ José F. CÁMARA SEMPÈRE. Els secrets dels cine Alcázar d'Elx, Institut Alicantí de Cultura Juan Gil-Albert, p. 202-203.



Vista de la imponente cúpula sobre la sala, una reinterpretación de la cúpula del mihrab de la mezquita de Córdoba (Archivo del autor)

Anverso y reverso de un Folleto anunciando un programa doble, en el que la película más interesante, la de Berlanga, con una escena cogida de un No-Do dedicado al Misteri d'Elx, es relegada en el anverso por la película más atractiva (Archivo Francisco Flores)

tir de la temporada 51-52, previo acuerdo con las empresas de Luis Martínez Sánchez y Proyecciones y Espectáculos, el Alcázar se dedicó «solo y exclusivamente a los espectáculos teatrales, a condición que dichas salas exhiban cine y un cortísimo número de cosas teatrales.»

La dedicación a las comedias, revistas de variedades, números de magia y las más diversas actuaciones musicales duró hasta 1954 cuando tomó las riendas del negocio José María Martínez Tercero, un exhibidor de Alicante que apostaba con fuerza por el cine. A «La Dama de Trinidad», el 24 de abril de 1954, le siguieron simpáticas comedias románticas y sencillos films de intriga, mucho cine italiano y español, para enseguida abrazar los avances técnicos como el cinemascope, lo que permitió la explosión de todos los géneros a partir de los 60. El público comenzó a preferir el western y las películas bélicas, los péplums y los melodramas, los musicales antes que los dramas y comedias teatrales, las variedades o las danzas y coplas. La misma empresa, apoyándose en esta tendencia comercial, abrió a finales de 1962 un edificio únicamente para utilizarlo como cine, el cine Paz, que llevó el mismo empresario hasta junio de 1977.

Estos dos cines le redondearon el negocio a Vicente Espadas, que había desembarcado en otra plaza fuerte de Elche, el Altamira. Tras algunas reformas interiores, abrió hacia una nueva época de cine, un cine más espectacular, dirigido a los gustos fantásticos de los jóvenes del momento que aún creían que el cine podía llegar a límites insospechados. Sin embargo, de la misma manera que el cinematógrafo suplantó al teatro de las preferencias del público, éste sustituyó pronto la magnificencia del cine por la comodidad de los reproductores domésticos de películas y la televisión, aunque las taquillas no se resintieron hasta final de los 80. Espadas combatió durante algo más de una década contra aquellos enemigos, incluso trayendo películas que habían triunfado antes en el Altamira, pero en el mes de abril de 2003 se rindió definitivamente. Lejos quedaban los beneficios de un negocio que permitió a Martínez Tercero lanzar una palmera en la Nit de l'Albà. Su brillo permanece sólo, por desgracia, en la fachada.

¡A eixe li falta una petxinà!

La somera, cuant pixa descansa.

La vida es bona si la bolsa sona.

La salut no es conegúa hasta que es perdúa.

La sardina que se lleva el gat no torna al plat.

La vergonya cria ronya.

¡Ja son les dotze, i sense vendre una granera!

Les magarrufes no se mesclen en el arròs.

Les mans en el cul. El cul en casa. I la casa ben llunt.

Les paraules com les botifarres: darrere d'unes les altres.

Les mentires com les boles, roden soles.

Les persones sanes son malalts que se ignoren.

¡Li agrada a ún la carn de faldeta!

Les paraules no li donen força als cames.

¡A eixe li agrada sempre estar en el plat i en les tallas!

Li tinc mes por que a una tronà.

Lo mateix m'isiona.

Lo mateix m'isiona figa que poma.

Lo mateix m'isiona figa que chona.

La que mai ha portat bragues, les costures li fan llaques.

Algunos dichos y refranes muy nuestros (cont.)

PARTE X

Lo molt se gasta i lo poc basta.

Es millor una cama roïna que dos bones muletes.

Lo que cau del cel no fa mal.

Aquí ens toca toca la quea....

Dòname diners i no me dones consells.

Donar gust dona gust.

Li va dir el burro al mulo, ¡tira p'allà orellut!

Donaria jo un ull en tal que al meu enemic li sacaren altre.

Dit i fet.

Dònamela aseà en ca que siga jorobà.

Lo millor pa tu, lo roïn pa mí
lo pitjor, pa ningú dels dos. Aixina soc jo

TRES CANÇONETES

Ja t'as casat

Ja l'as cagat

Tota la vida

Seràs un desgrasiat.

Jo tenia un apaput

Me se va morir de pigota

Si no me se avera mort

li avera fet una capota

de un pessò de figa

o de una macoca

Els dilluns jo no treballe

Els dimarts pa descansar

Els dimecres pa fer novia

Els dijous pa festejar

Els divendres pa fer contes

Els disabtes pa cobrar

I el dumenge que tinc ganes

¡no me deixen treballar!

AUSENTE DISTINGUIDO

José Gómez Segura

Ilicitano ausente distinguido 2021

Nació en Elche el 9 de enero de 1.960, hijo de José Gómez Huertas y de Vicenta Segura Martínez.

A los seis años se incorporó a la Escolanía del Misteri donde estuvo hasta los trece años. A los catorce años cantó las Salves a Nuestra Patrona en la Basílica de Santa María. En todo esto influyó muchísimo su padre que fue un magnífico cantor y entusiasta del Misteri y de todas las Tradiciones Ilicitanas y que como es lógico caló muy hondo en él.

Cursó los estudios de Bachillerato Superior.

A los quince años inició su actividad laboral en el Banco de Alicante, pasando por distintas Oficinas de Elche.

A los veintiún años pasó a la Entidad Bankinter en Elche y tres años después pasó a desempeñar las funciones de Director durante seis años en la nueva Oficina que se abrió en Elda y después volvió de nuevo a Elche como Director durante un año.

Posteriormente estuvo durante nueve años como Gerente de una Empresa de Pieles en Elda y a continuación inició la comercialización de Calzado de caballero en su Empresa para España y otros países, y actualmente también Calzado de señora viajando constantemente por toda España.



PROBLEMAS CON SUS ELECTRODOMESTICOS ?

LLAMENOS !

965 462 235

ailona

**SERVICIO RAPIDO Y GARANTIZADO
REPARACION TODAS LAS MARCAS
VENTA DE REPUESTOS**

**SI SU ELECTRODOMESTICO NO TIENE ARREGLO
LE ASESORAMOS
Y LE VENDEMOS EL QUE MAS LE INTERESE**

C/ OSCAR ESPLÁ, 43 • ELCHE

ailona
SERVICIO TÉCNICO Y VENTA DE ELECTRODOMESTICOS

REPARAMOS

Técnicos especialistas
servicios de calidad

REPARACIÓN DE ELECTRODOMESTICOS

24-01-2020.- José Juan Valero Maciá

Misionero comboniano en Uganda desde 1997. Indica que el Instituto Comboniano, fundado por S. Daniel Comboni tiene como finalidad principal la ayuda a África, habiendo movido a su fundador la erradicación de la esclavitud en Sudán y en la actualidad ejerce una actuación directa para la consecución de una igualdad educativa y social de los nativos en aquellas tierras.

Visita poblados realizando una labor de formación humana, enfatizando que lo único que nos distingue de sus habitantes es el color de la piel, pero sus deficiencias político-sociales son las que deben ser atendidas prioritariamente para conseguir los derechos que todos debemos tener.

Siendo el sacerdote que ha realizado la última bienvenida a la Virgen por las fiestas de la Venida nos indica que todos los illicitanos llevamos muy adentro en el corazón el Misteri insistiendo en la influencia que tiene Elche en los aspectos económicos, educativos y políticos en el Mundo.

07-02-2020.- Margarita Torres Dato

Periodista digital, reside desde 2012 en Barcelona. En Elche trabajaba en una Agencia de Comunicación en teletrabajo y ahora lo hace en una de Comunicación y Publicidad. Su marido es también periodista y fue la causa de su marcha allí.

El ambiente que vive es distinto en cuanto a tendencia político-social referido a Elche, pero a veces no son tan extremistas las situaciones como se indican en algunos medios.

Nos recomienda visitar un Patrimonio de la Humanidad poco conocido relativamente. Se trata del Hospital la Pau que forma en su parte antigua un recinto de estilo modernista realizado por Domènech i Montaner, siendo una espectacular joya arquitectónica. Se encuentra enclavado en la zona de la Sagrada Familia. Esta última avanzando en su construcción

Nos aconseja en el aspecto culinario que probemos el “fricandó”, compuesto de carne de ternera aliñada con salsas de setas y otras verduras.

21-02-2020.- Santiago Petschen Verdaguer

Es catedrático emérito de Relaciones Internacionales de la Universidad Complutense de Madrid. Hijo del ginecólogo natural de S. Sebastián de feliz recuerdo, nacido en nuestra ciudad, estudió interno en Barcelona y se licenció en Ciencias Políticas en Madrid, aunque sigue recordando y admirando Elche, echando de menos a padres y amigos de aquí. Jubilado ya, da clases de “Habilidades Oratorias” en la Escuela de gobierno de la U. Complutense.

Nos recomienda la visita a la Pl. de Castelar para deleitarnos con el “más glorioso monumento que hemos heredado en Madrid de los políticos que tuvimos en el pasado”, viendo sobre todo el referido al titular de la plaza (Castelar), hecho por Mariano Benlliure en 1908.

13-03-2020.- Roberto Beltrán Montalbán y Josefa Bañón Pastor

Residen actualmente en S. Pedro del Pinatar (Murcia). Roberto estudió farmacia en los años 70 en Granada, aunque ha venido ejerciendo como analista, ejerciendo antes de llegar a su actual destino, en Melilla. Su esposa hizo enfermería en Alicante y la especialidad de matrona en Granada. Aunque coincidieran en la Universidad, se conocieron en unas vacaciones veraniegas en Santa Pola y eso que habían sido vecinos en Elche en la infancia, y es que son así muchas circunstancias que se presentan en la vida.

A los dos les gusta su actual residencia por la tranquilidad de su ambiente, aunque lamentan el estado del Mar Menor un tanto perjudicado por el temporal y otras circunstancias, destacando la magnificencia de las salinas como zona protegida.

La especialidad gastronómica que ponderan es “el caldero”, exquisito manjar que difiere con el de Elche en que es más caldoso, elogiando también los salazones locales. Siguen echando de menos Elche, aunque lo visitan casi todas las semanas ya que vienen a comprar las frutas y verduras en la Lonja.

27-03-2020.- Encarnación Martínez Fuentes

Reside en Calafell (Tarragona) en el Baix Penedes, desde el 28 de septiembre de 2019, siendo una zona litoral cercana a Vendrell, aunque estuvo destinada anteriormente en Valencia. Allí ha conocido a unas chicas nacidas en Elche o novias de ilicitanos con las que ha entablado amistad. Su estancia allí ha sido debida a “las cosas del amor”.

Trabaja en el 061 (aquí es el 112) en una empresa de seguridad, indicando que se parece a la zona de Arenales de Elche, ya que muchos barceloneses huyendo de la pandemia recalán allí.

La gastronómica la aporta con ensalada, romesco, calçots y platos marineros, aunque han quedado canceladas unas Jornadas Gastronómicas por la situación sanitaria actual.

Destaca también la ciudadela ibérica que es como la Alcudia ilicitana aunque un tanto mayor.

24-04-2020.- José Vicente Díaz Romero

Es Sargento Primero de Artillería del Ejército de Tierra y Presidente de la Real Unión Deportiva de la Carlota (Cordoba) en donde reside actualmente.

Salió de Elche hace unos 20 años, habiendo estado destinado en Melilla, la Academia de Suboficiales en Lérida, Segovia y actualmente en Córdoba desde hace 10 años.

La Carlota tiene unos 12.000 habitantes y se formó con la repoblación efectuada por Carlos III, siendo eminentemente agrícola y muy agradable por su gente y su localización. Es digno de visitar el edificio del Ayuntamiento, en su centro histórico, así como el Molino del Rey, sin olvidar el campo de fútbol.

En el aspecto culinario se encuentra el “codillo al horno” y unos dulces suculentos.

Echa de menos a Elche, pero sigue al tanto de las noticias de su ciudad natal.



melillense
autocares

c/ martin y soler, 20 - elche parque industrial
Tel. 96 545 69 47 - Fax. 96 661 29 15
www.autocaresmelillense.com

nuestra

CULTURA



El Proyecto Pusol

Una experiencia pedagógica y un Museo Escolar para toda la humanidad

El Museo Escolar de Puçol nació en la década de los setenta en el colegio de la pedanía ilicitana del mismo nombre, situada al sudoeste del Camp d'Elx. El museo es resultado de una experiencia educativa iniciada años atrás por el maestro Fernando García Fontanet, fundador y alma máter de un proyecto comunitario que, años más tarde (2009), la UNESCO inscribió en el Registro de Buenas Prácticas de Salvaguarda del Patrimonio Cultural Inmaterial.

“Una obra pionera y única que ha llegado hasta nuestros días atesorando múltiples reconocimientos”

Don Fernando tomó posesión de su plaza en la escuela de Puçol en 1968. El edificio, construido en los cincuenta, adolecía de importantes carencias que el maestro se dispuso a solventar, gracias a la ayuda del vecindario de la pedanía. Como él mismo ha afirmado en numerosas ocasiones, fruto de la estrecha relación que, desde su llegada, estableció con la comunidad y con el alumnado, pronto se dio cuenta de que estos, los escolares que acudían a sus clases todos los días, desconocían las faenas tradicionales del campo. El entorno del colegio; el magnífico paisaje ilicitano, con sus palmerales, sus cultivos y acequias, sus saladares y sus casas de labor, constituía un excelente recurso pedagógico para un docente comprometido con su trabajo. De esta forma, junto a las asignaturas consideradas troncales, paulatinamente, Don Fernando comenzó a trabajar con los/as niños/as en aquellos proyectos relacionados con el medio que, entre todos, decidían en el aula. La naturaleza y la cultura; fauna, flora, tradiciones, folklore, antiguos útiles y trabajos... Todo llegó a la escuela de la mano de unos/as escolares que descubrieron y transmitieron que la vida cotidiana del campo de Elche podía y debía estudiarse, precisamente en unos años en los que todo estaba cambiando e, incluso, su memoria corría el riesgo de desaparecer.

Sobre todo, durante las décadas de los sesenta y setenta se vivieron trascendentales cambios en la sociedad y en la economía españolas. El campo experimentó una vertiginosa transformación, meca-

nizándose y viéndose afectado por un masivo éxodo poblacional que convirtió en urbano e industrial un país, hasta entonces, mayoritariamente agrícola y rural. En apenas unos lustros, los tractores se extendieron por nuestra geografía, arrinconando a los animales de labor y a un conjunto de útiles y aperos de labranza que cayeron en el olvido. Costumbres y prácticas ancestrales, como el trenzado de esparto o cáñamo, entre otras, fueron desapareciendo ante la irrupción de los plásticos; se generalizaron los vehículos a motor, llegaron los televisores... Todo cambió y Elche no fue una excepción.

De ahí la importancia del proyecto educativo iniciado entonces en Puçol, una obra pionera y posiblemente única que ha llegado hasta nuestros días atesorando múltiples reconocimientos, que agradecemos y que nos ayudan a continuar. No obstante, el mayor activo de Puçol siempre ha sido su gente, la generosidad de una comunidad que, desde sus inicios, ha caminado junto a un proyecto educativo colectivo e identitario que acoge a toda la ciudad y su campo.

El crecimiento del Museo Escolar ha sido constante. A partir de los años noventa comenzaron a llegar fondos procedentes de los comercios tradicionales que paulatinamente fueron cerrando sus puertas, bienes que, junto a la maquinaria industrial, han enriquecido las colecciones que conserva la institución.

En la actualidad, tras varias décadas de existencia, tanto el Proyecto Educativo como, integrado en él, el propio Museo Escolar continúan haciendo gala de una enorme vitalidad. Las donaciones se suceden sin solución de continuidad, nuestros/as escolares continúan realizando talleres y actividades relacionadas con el medio –por ejemplo, ejercen de guías cuando nos visitan otros centros educativos– y la pedanía participa y gestiona activamente el funcionamiento diario de una institución atendida por un variado equipo de profesionales volcados en su trabajo.

Un saludo afectuoso a toda la comunidad de ilicitanos ausentes. Os esperamos.

nuestros

MUSEOS



MUVAPE

Museo de la Virgen de la Asunción, Patrona de Elche

El Museo de la Virgen de la Asunción, Patrona de Elche, puesto en marcha gracias a la iniciativa de las Camareras de la Virgen de la Asunción y de la propia Basílica de Santa María, fue bendecido el 1 de agosto de 2008 por el obispo de la Diócesis de Orihuela-Alicante Rafael Palmero Ramos (†). Ocupa el antiguo vestíbulo de la capilla de la Comunión y, a través de piezas escultóricas, pictóricas, de orfebrería y textiles, datadas entre los siglos XVI y XX, cuenta la historia de la Virgen María y la historia de la imagen de la Patrona de la ciudad. Destacan algunos elementos utilizados por la figura ilicitana durante la celebración del Misteri d'Elx, Patrimonio Cultural Inmaterial de la Humanidad y principal celebración comunitaria de los ilicitanos.

Los primeros años de la vida de la Virgen y su relación con su hijo Jesús se narran con tallas como la de San Joaquín y la Virgen niña, del siglo XVIII, la Virgen del Rosario del XVII, una Sagrada Familia, atribuida al escultor Roque López, discípulo de Salzillo, o un crucifijo de marfil del siglo XVII.

Según la tradición cristiana, recogida en el drama asuncionista ilicitano, María vivió en Jerusalén sus últimos años. Allí murió asistida por los apóstoles, pero fue resucitada y subió al cielo en cuerpo y

alma, donde fue coronada por la Santísima Trinidad como Reina de la Creación. Un relicario de la Virgen y los apóstoles, una pequeña Dormición de María y el estandarte de la Patrona, bordado en seda y plata, todos del siglo XVIII, ilustran este apartado.

La devoción hacia la Asunción de María fue introducida en nuestras tierras por Jaime I el Conquistador. La tradición local de la Venida de la Virgen cuenta que el 29 de diciembre de 1370 llegó a la playa del Tamarit un arca en cuyo interior se encontró la imagen de la Virgen y la consuetud de su Festa. Así lo vemos en dos óleos de finales del siglo XIX: son obra del pintor ilicitano Fernando Antón, que a su vez copian los que existían en el camarín de la Virgen hasta 1936 y que habían sido pintados por Antonio de Villanueva en 1778.

La imagen encontrada fue entronizada en la ermita de San Sebastián donde tuvo su sede la Cofradía encargada de potenciar sus cultos. En 1648 se trasladó definitivamente a la iglesia de Santa María. Un relicario del mártir San Sebastián, dos impresos del seiscientos relacionados con la Cofradía de la Asunción y el documento más antiguo que hace referencia al Misteri, el testamento sobre pergamino de Isabel Caro, fechado en 1523, nos remontan a esta antigua época.

Entre 1673 y 1784 se levantó la actual Basílica en cuyo camarín central es venerada la figura de la Patrona. La devoción de los ilicitanos ha dado lugar a lo largo de los siglos a numerosas donaciones. Mantos y vestiduras, coronas y joyas, muebles e inmuebles forman el rico patrimonio de la Virgen de Elche. Por ejemplo, el manto azul para la fiesta de la Inmaculada Concepción y el morado para las rogativas, que fueron traídos desde Roma por el obispo Despuig y Dameto en 1795. O el manto «de las Conchas», diseñado por Pedro Ibarra en 1917 para la fiesta de la Venida. O el bordado por las religiosas Clarisas de Elche en 1931. También se exponen diferentes condecoraciones datadas entre la primera mitad del siglo XIX y la segunda del XX, procedentes de diversas donaciones de nobles y militares, como la de Mariano Roca de Togores, marqués de Molins, o la del general Antonio Maciá Serrano.

Un papel especial jugó el obispo de Orihuela José Tormo y Juliá. Además de dotar a la ciudad de aguas potables, concluyó a su costa la capilla de la Comunión de Santa María. El 3 de octubre de 1784 consagró el templo y donó al mismo los ricos ornamentos utilizados, que se exponen en una de las vitrinas del museo, así como el copón en el que repartió la comunión, una espléndida obra del orfebre valenciano Fernando Martínez.

El punto central de la fingida capilla del museo está dedicada a la Dormición de la Virgen y recrea el gran lecho que entre el 15 y el 22 de agosto, tras la celebración del Misteri, se levanta ante el altar mayor de Santa María. Se trata de una cama portuguesa del siglo XVII, de madera de ébano y adornos de bronce y plata, que fue donada a la Virgen ilicitana por Gabriel Ponce de León, duque de Aveyro y hermano del marqués de Elche. Sobre la misma se muestra una talla de María en su Tránsito del siglo XVIII.

El pequeño deambulatorio, en donde dos audiovisuales explican el contenido del museo, está dedicado a la principal celebración de la Virgen, a la Festa o Misteri d'Elx. Entre las piezas relacionadas con esta celebración se exponen el cantoral miniado del siglo XVIII con el antiguo oficio de la Asunción, una guitarra de 1772, obra del maestro sevillano Joseph de Frías, donada a la imagen de la Virgen para ser usada en el coro del Araceli, y la cabecera de la camilla procesional, de terciopelo bordado en oro y plata y con pedrería, del siglo XVI.



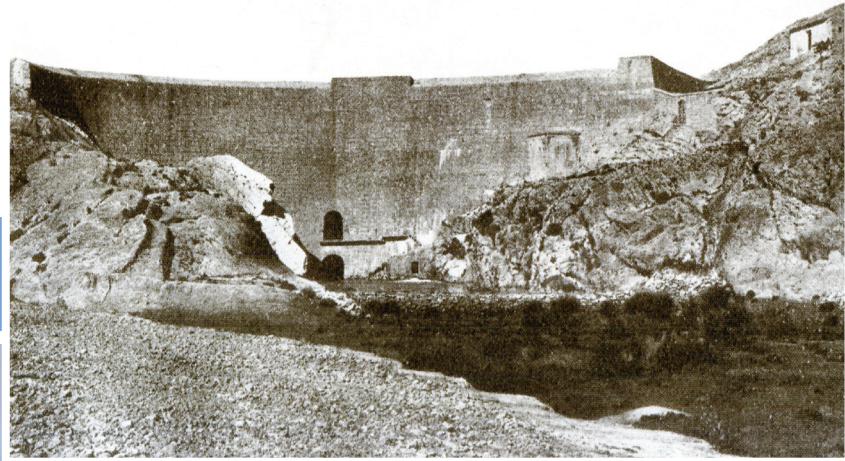
Una sala interior nos permite ver el antiguo muro exterior de la iglesia que quedó oculto tras la construcción de la capilla de la Comunión, como atestiguan dos inscripciones o «víttores» originales de 1711 y 1712. Esta cámara está dedicada a los objetos más valiosos. El manto «brochado» del siglo XVIII, de tisú de oro bordado en plata, la corona donada por el mismo obispo Tormo para las grandes solemnidades, también del orfebre Fernando Martínez, y una muestra de las diferentes joyas que a lo largo de los tiempos ha recibido la imagen como ofrenda de sus devotos. Una arqueta de plata de 1940, de los talleres David de Valencia, rememora la realización de la nueva imagen de la Patrona por el escultor José Capuz.

Finalmente, se muestra una referencia a la Eucaristía como presencia de Cristo, hijo de María: una arqueta eucarística con ostensorio, de plata dorada, original del siglo XVI, aunque reformada parcialmente en el XX.

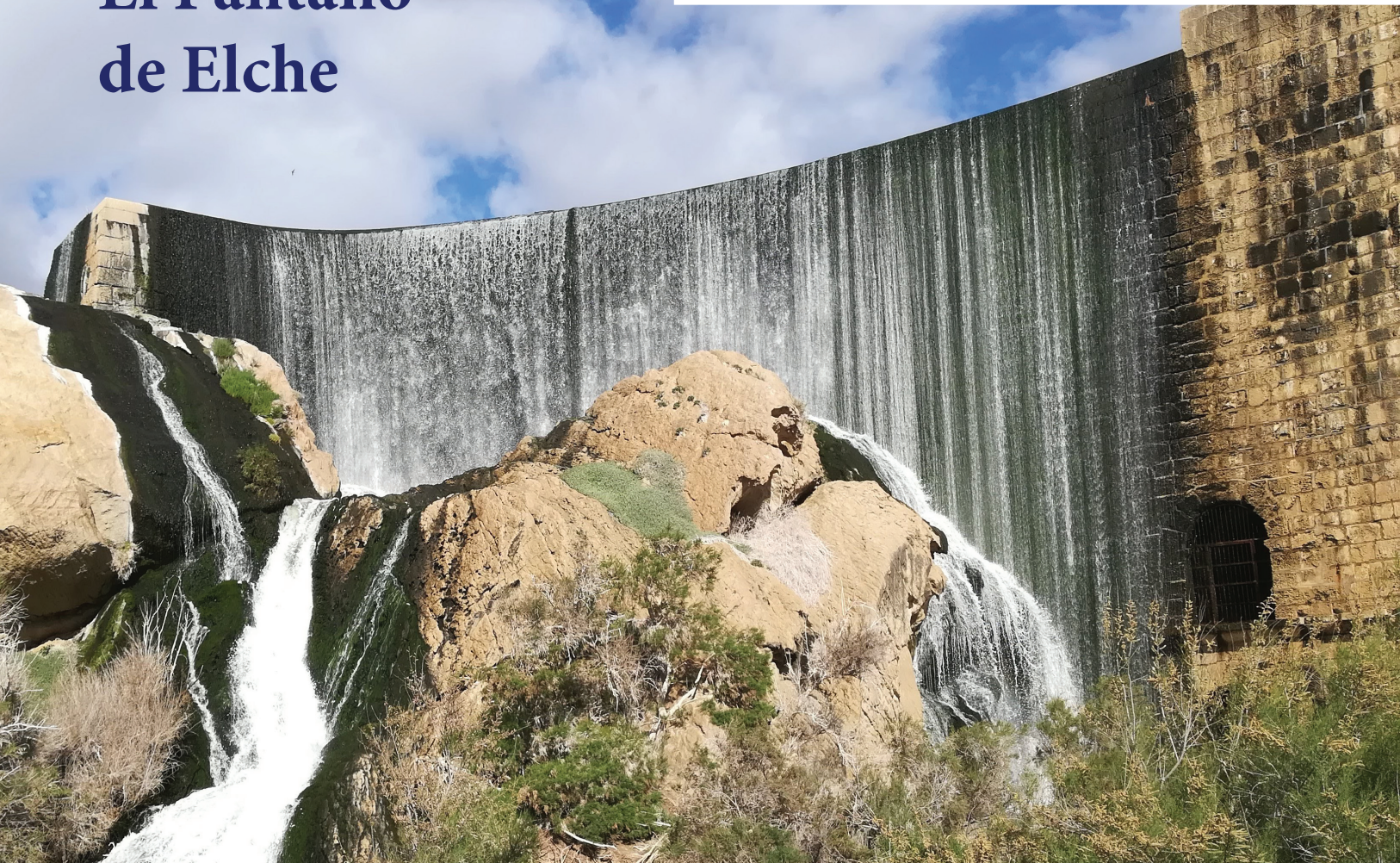


elche

AYER Y HOY



El Pantano de Elche



"Flor de virginal belleza..."



Tripiana
FLORISTERÍA

Plaza Salvador, 3 - Elche • 965 45 96 17
www.tripianafloristas.com



etimed

ETIQUETAS DEL MEDITERRANEO, S.L.

e-mail: etimed@etimed.es
www.etimed.es



FUTURA. Diseño de Papel, S.L.

🏠 C/ Ciudadela, 17
@ futura@imprentafutura.es
☎ 965447878

ELCHE, CIUDAD DORADA

Rojo vital, verde esperanza, dorado armonioso. Disfruta de la ciudad de la leyenda, sumérgete en sus tradiciones navideñas y, descubre al mismo tiempo su historia milenaria y sus tres Patrimonios Mundiales de la UNESCO, museos y monumentos, playas paradisíacas, parques naturales, deporte y aventura, gastronomía mediterránea, shopping... **elige tu color en Elche.**

#conResponsabilidad
Eté Mi todos/as

Un destino, mil colores.



Ajuntament d'Elx



 visitelche.com