

# illicitano ausente



SOCIEDAD VENIDA DE LA VIRGEN  
ELCHE

ABRIL - MAYO - JUNIO  
AÑO 1 - 2009  
Nº 2







**ILICITANA DE DEMOLICIONES  
Y EXCAVACIONES, S.A.**

Gerente: Juan Agulló Pomares

Ptda. de Alzabares Bajo, P.1, 12 (junto E.S. El Desvío) Apdo. 274

Tels. 965 45 28 88 - 965 45 23 34 - 03290 ELCHE (Alicante)



# nuestro sumario



## ORACIÓN DEL ILICITANO AUSENTE

MADRE MÍA, VIRGEN DE LA ASUNCIÓN,  
ACUÉRDATE DE TUS HIJOS LEJANOS,  
AUSENTES EN CUERPO, PERO EN ESPÍRITU NO,  
PUES VIVIMOS COGIDOS DE TU MANO  
Y ACUDIMOS SIEMPRE A TU PROTECCIÓN.

## REVISTA ILICITANO AUSENTE

**Presidente Comisión:**  
Antonio Sánchez Guilabert

**Redactor Jefe:**  
José Antón Ferrández

**Diseño y Maquetación:**  
Pedro José Díez Sansano

**Edita:**  
Sociedad Venida de la Virgen

**Domicilio Social:**  
Casa de la Festa  
Carrer major de la vila, 21  
03203 Elche (Alicante)  
[www.venidadelavirgen.com](http://www.venidadelavirgen.com)

**Equipo de Trabajo:**  
Francisco Vicente Amorós  
Oscar López Díez  
Juan Tomás Lloret Reig  
Rafael Albaladejo Donoso  
Roberto Beltrán Rico  
Mariano Agulló Sánchez

**Foto portada:**  
Cedida por el Huerto del Cura

**Imprime:**  
Diseño de Papel S.L. - FUTURA

**Depósito Legal:**  
A-952-2008

**Agradecimientos:** Diario Información, Diario La Verdad, José Manuel Sabuco Más, Fernando Ramón, Julián Fernández (Monferval), Restaurante Nugolat, Vicente Sánchez Quiles, Loles Miralles Miller, Adolfo Martínez Roca.

**Agradecimiento Especial para todos los que han colaborado con esta revista, en especial a todos los patrocinadores y anunciantes y, sobre todo, al Excmo. Ayuntamiento de Elche.**

<b>nuestro EDITORIAL</b>	<b>5</b>
Las palabras de Nuestro Presidente	
<b>elche en ENERO</b>	<b>6</b>
Noticario Local	
<b>elche en FEBRERO</b>	<b>10</b>
Noticario Local	
<b>elche en MARZO</b>	<b>14</b>
Noticario Local	
<b>elche en FIESTAS</b>	<b>18</b>
Las celebraciones de nuestra ciudad	
<b>elche AL DÍA</b>	<b>20</b>
Noticias Municipales	
<b>historia de nuestras IMÁGENES</b>	<b>21</b>
Santísimo Cristo de Zalamea	
<b>nuestros APODOS</b>	<b>24</b>
Nombres Tradicionales	
<b>ilicitanos para EL RECUERDO</b>	<b>25</b>
Don Rafael Ramos	
<b>ilicitanos EMPRENDEDORES</b>	<b>28</b>
Pascual Ros (Mustang)	
<b>elche AYER Y HOY</b>	<b>32</b>
Contrastes del tiempo	
<b>nuestra GASTRONOMÍA</b>	<b>34</b>
Arroz con conejo y caracoles	
<b>aromas de NUESTRA TIERRA</b>	<b>35</b>
El día de la Ascensión	
<b>nuestra CORRESPONDENCIA</b>	<b>36</b>
Cartas de Ilicitanos Ausentes	
<b>solicitud de DIRECCIONES</b>	<b>38</b>
Ilicitanos/as ausentes	



LO HEMOS PREVISTO

# TODO PARA USTED Y LOS SUYOS

Hogar  
Automóvil  
Salud  
Vida  
Decesos  
Planes de Pensiones  
Seguros Industriales



Diagonal Traspalacio 6 · Elche

965 426 717  
elche@fiatc.es  
www.fiatc.es

**FIATC**   
S E G U R O S



# nuestro editorial

Cuando estéis leyendo estas líneas ya habrá pasado la Semana Santa en Elche. Para todos los que la hemos vivido con las propias directrices reflexivas que el pregonero de este año realizó, el Rvdo. D. José Antonio Valero, párroco de Virgen de los Desamparados de nuestra ciudad y ex Vicario Episcopal, de sentir lo que nos decían las propias imágenes que se nos han presentado día tras día, no podemos menos que sentirnos orgullosos de tener y celebrar una de las mejores Semanas Santas de España. Y que conste que lo manifiesto de manera objetiva.

Si hace tiempo que tú, querido/a ilicitano/a ausente, no has saboreado el ambiente de esta gran semana, haz un hueco el próximo año y ven con nosotros; seguro que agradecerás la sugerencia.

Como sobre este tema habrá comentarios y fotografías en las que poder solazarse y comprender la certeza de mi anterior afirmación, deseo comentaros otros temas que serán sin duda de vuestro interés.

Como es preceptivo en el primer trimestre se celebra la Asamblea General ordinaria de Socios Numerarios de la Sociedad Venida de la Virgen. Normalmente a finales del mes de marzo. Y este año ha sido el 31 de este mes. Comprobaréis que a más a finales imposible, a menos que le hubiéramos añadido algún día más.

Con ello lo que intentamos es estudiar y valorar lo que se ha llevado a cabo en el año anterior y programar, con la presupuestación adecuada, los objetivos a ejecutar en el ejercicio del 2009.

La representación de socios fue la habitual. Muchos confían en la Junta Directiva y se informan mediante los correspondientes comunicados, otros por su trabajo o dificultades personales o familiares justifican su ausencia, pero siempre hay un grupo de socios activos, preocupados y participativos que asisten y aportan sus ideas y sugerencias a las propuestas que la Junta Directiva les propone.

Como resumen a los proyectos aprobados y para vuestro conocimiento y posible participación entresaco algunos:



- Charlas marianas de los tres primeros jueves del mes de mayo en el Salón Parroquial de la Basílica a las 20,30 h., siendo ponentes tres sacerdotes de gran relevancia, palabra fácil, amena y profunda.

- Potenciar el día del Ilicitano Ausente por coincidir este año en domingo y poderlo celebrar familiarmente.

- Invitar a que al poneros en contacto con nosotros os ofrecéis para cubrir las secciones de, Ilicitanos ausentes en la Onda (entrevista mensual radiofónica en Onda Cero), y la de Perfiles, correspondencia o sugerencias y participaciones en la revista.

- Actualización de la página web, que está actualmente desfasada.

Y todo esto junto a un sinfín de reivindicaciones, proyectos internos y mejoras puntuales para llevar a cabo.

Con todo ello quiero transmitir que nuestra ilusión no decrece, sino que aumenta lenta pero paulatinamente y en gran parte gracias a la respuesta que vosotros ilicitanos e ilicitanas que os encontráis ausentes realizáis para darnos el ánimo que a veces necesitamos.

Hasta pronto

**José A. Román Parres**  
Presidente



# elche en enero

## El Circo de Shangai, en Elche

La sala Gran Teatro acogió el 1 de enero un espectáculo circense de reconocido prestigio internacional, el Circo Acrobático de Shangai, bajo la dirección de Zaho Lizhi. Junto al Circo de Beijing y el Circo de Moscú, el de Shangai es uno de los grupos artísticos más importantes del mundo, con un altísimo nivel de los profesionales que en el mismo trabajan.



## Los Magos interculturales

La organización no gubernamental (ONG) Elche Acoge organizó su propia fiesta de Reyes Magos para entregar a más de un centenar de niños inmigrantes juguetes y regalos donados por empresas e instituciones. El Centro de Congresos se convirtió durante la tarde del día 2 en un foco de ambiente festivo e intercultural. Elche Acoge contó con la colaboración, entre otros, de la patronal juguetera AIJU, así como del Ayuntamiento de Pilar de la Horadada. El municipio de la Vega Baja viene colaborando desde hace años con esta especial fiesta de Reyes Magos.

## Fallece Monferval, el fotógrafo de la ciudad de Elche en los 40

El ilicitano Julián Fernández Parreño, el fotógrafo que inmortalizó el Elche desde los años cuarenta y que popularmente era conocido como Monferval, falleció el 3 de enero, a los 83 años de edad. El que fuera el primer corresponsal de Televisión Española en Elche nació en enero de 1925 y comenzó su andadura profesional ejerciendo como maestro auxiliar de Primera Enseñanza en el colegio de La Asunción. Más tarde, se convertiría en fotógrafo y, posteriormente, fundó su comercio de fotografía, "Monferval", junto con Pepe Montenegro y Juan Varela. El establecimiento de fotografía, ubicado en la calle Zumalacárregui, fue el que le dio el sobrenombre por el que fue conocido desde entonces.

## El Belén viviente recibe a los Reyes Magos

El Belén Viviente de la Asociación Histórico-Artística de Pobladores de Elche permaneció abierto todas las navidades, con gran afluencia de público. Además, el día de Reyes, se vivió uno de sus días más importantes con la recreación, a las 12 horas, de la llegada de los Reyes Magos y la posterior adoración al Niño Jesús.



## Inauguración de la capilla de adoración nocturna

El obispo de la diócesis de Orihuela-Alicante bendecía el 6 de enero en Elche la primera capilla de adoración perpetua de la Comunidad Valenciana. Tras una celebración eucarística en la que Rafael Palmero alababa la iniciativa de los fieles ilicitanos, la comitiva se trasladaba en procesión, con el Santísimo en la custodia, hacia la capilla habilitada en un local de la calle El Salvador donde la oración no parará ni un minuto durante las 24 horas del día y los 365 días del año. De ello se encargarán cerca de un millar de fieles de la ciudad.





## La Estación Elche-Parque se reformará a partir de abril

El Ministerio de Fomento, a través de Adif, presentó en el Ayuntamiento de Elche el proyecto de reforma de la estación de Renfe Elche-Parque. Tanto el gerente territorial Este de Adif, José Luis Soria, como el jefe de Explotación, Esteban Soto; y el jefe de Arquitectura, Francisco García Carreras, han establecido el mes de abril como el del inicio de las obras. El plazo de ejecución será de catorce meses y la inversión es de seis millones de euros. Junto con la remodelación de la fachada para su modernización, en las obras se ampliará el hall, se instalarán tres ascensores para facilitar la accesibilidad al túnel, se harán dos nuevas salidas de emergencia del túnel (una en la zona de aparcamiento y otra en la avenida del Ferrocarril, frente a la Estación de Autobuses), y se mejorará el sistema de ventilación, ya que uno de los problemas de la estación de tren Elche-Parque es la acumulación de humos por la combustión del gasóleo. Además, se hará una nueva construcción en el actual aparcamiento para posibilitar futuras ampliaciones. La ejecución de la obra requiere, según han señalado los técnicos de Adif, que durante unos meses, algunos carriles de circulación de la avenida del Ferrocarril sean cerrados al tráfico para poder construir los huecos para dos de los tres ascensores.



## Elche y la biodiversidad

Elche es el término municipal con mayor índice de riqueza de biodiversidad de la Comunidad Valenciana, según el último censo realizado por el Banco de Datos de la Biodiversidad (BDB) de la Conselleria de Medio Ambiente, Agua y Vivienda. Tras Elche, Morella y Villena son los municipios que le siguen en el listado del BDB, la mayor plataforma de recopilación de datos sobre la distribución geográfica de las especies silvestres de la Comunidad. El Hondo de Elche y Crevillent, El Clot de Galvany, así como El Palmeral, las dunas costeras y el Camp d'Elx son los principales puntos de biodiversidad del término ilicitano. A estos espacios se le unen otros como el Pantano, la sierra colindante, así como el cauce del río Vinalopó.



## El colegio Sanchis Guarner cumple 25 años

El colegio público Sanchis Guarner de Elche celebra durante este 2009 sus 25 años de historia con una serie de actos que culminarán en los meses de mayo y junio, y que tratarán de unir a la actual comunidad educativa con la de anteriores promociones.





## Elche, presente en los Caminos de Europa

El alcalde de Elche, Alejandro Soler, firmó el 13 de enero en Roma un acuerdo con la Asociación Caminos de Europa para promocionar la cultura ilicitana y el famoso "Misterio de Elche" en las veinte regiones europeas que forman parte de esa red de itinerarios espirituales. La firma se realizó en la Embajada de España cerca de la Santa Sede y tras la misma, Soler afirmó que la inclusión de Elche en los Caminos de Europa será un revulsivo para la ciudad, ya que favorecerá el desarrollo y la valoración histórica, cultural y turística y reforzará asimismo la idea de los valores de Europa.

## Grandes arquitectos compiten por el Mirador del Palmeral

La construcción de un mirador sobre el Palmeral y la reflexión sobre los huertos de palmeras de Elche, calificados como Patrimonio de la Humanidad, ha atraído a 145 equipos de arquitectos y paisajistas de cinco países: España, Alemania, Luxemburgo, Reino Unido y Holanda, deseosos de competir con sus ideas y diseños con los que realicen los equipos invitados por el Ayuntamiento de Elche en este concurso internacional, como son Sanaa, en el que se encuadran los japoneses Kazuyo Sejima y Ryue Nishizawa; MVRDV, el segundo despacho de arquitectura más importante de Holanda; Ábalos+Sentkiewicz y Martínez Lapeña+Torres Arquitectos.

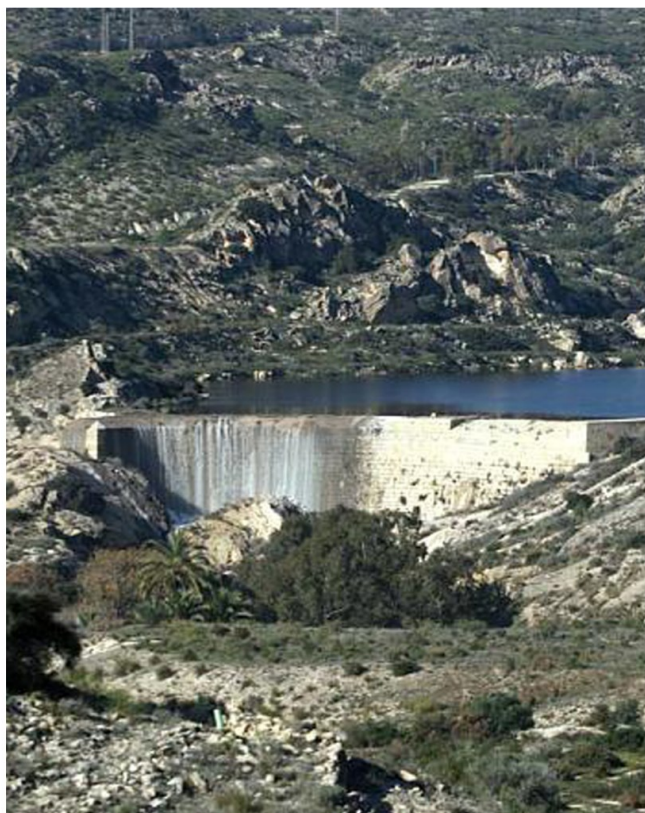
## Octavario por la Unidad Cristiana

Las comunidades cristianas que conviven en la diócesis -católicos, ortodoxos, anglicanos y evangelistas- se reunieron durante ocho días para celebrar el Octavario o Semana de Oración por la Unidad de los Cristianos, en la ermita de San Crispín.



## El Pantano de Elche, recupera de nuevo su lámina de agua

El pantano de Elche ha recuperado el salto de agua y está completamente lleno tras el acto vandálico que provocó la rotura de la compuerta y su total vaciado a principios de noviembre pasado. Las últimas lluvias y unas obras en el Canal del Desvío han devuelto a la infraestructura hidráulica la imagen bucólica que alcanzó después de que la Condeferedación Hidrográfica del Júcar (CHJ) reparara la avería de la compuerta. Desde mediados de enero, el agua, que rebosa por todas las orillas, vuelve a saltar copiosa por encima de la presa. Algunos días, la catarata formada impresionaba por su tamaño y por el fuerte ruido que provocaba. Y el cauce del río Vinalopó -que nutre este pantano-, es abundante a su paso por la ciudad. La CHJ ha dotado a la infraestructura de unos mecanismos de cierre más seguros, para evitar el acceso a la sala de máquinas. Hasta su reciente reparación, la compuerta había estado inutilizada desde 1995, lo que provocó una degeneración progresiva del entorno. Ahora, el Ministerio de Medio Ambiente invierte unos seis millones de euros para regenerar el paisaje, recuperar el Molí dels Magros como un aula de educación ambiental para escolares y visitantes, y habilitar zonas de recreo para pasar el día en el campo.





## Más de 7.000 escolares reciben formación sobre el agua

Una maleta, un juego de la oca muy especial, un cuaderno, un separador, un diploma y otro tipo de material lúdico-formativo es lo que recibieron más de 7.000 alumnos de segundo, tercero y cuarto de Primaria de todos los colegios de Elche. Esto significaba que tenían la oportunidad de participar en la campaña educativa "Gotagotham", para formar y concienciar a los escolares acerca del valor del agua, la importancia de su uso responsable y fomentar una actitud respetuosa con el medio ambiente. El programa fue presentado a los directores de los colegios ilicitanos, en una reunión celebrada el 21 de enero en el Centro de Congresos, para que contribuyan a impulsarlo en sus respectivos centros. Los alumnos asistieron a una proyección audiovisual en su propio centro sobre el ciclo del agua, así como a talleres donde pudieron aprender a realizar un buen uso del agua divirtiéndose.



## Presentados los carteles cofrades

Los actos de la Semana Santa se abrieron a finales de enero con la presentación de los dos carteles anunciadores. El cartel encargado por el Instituto Municipal de Turismo presenta una nueva imagen del denominado mar de palmas con el Palmeral como fondo. La fotografía se repartió en Fitur como promoción de una fiesta declarada de Interés Turístico Internacional. Por su parte, la Junta Mayor de Cofradías presentó el cartel anunciador de la Semana Santa 2009 que corresponde en esta ocasión al paso del Descendimiento.



## Bordonado y García, campeón y subcampeón de motociclismo

Los pilotos Manuel Jesús Bordonado, de Rojales, y Ángel García, de Elche, recibieron sus diplomas de campeón y subcampeón de la Comunidad Valenciana, respectivamente, en la gala celebrada en Alcasser. Bordonado se ha proclamado campeón autonómico en la categoría de 600cc series. El deportista de Rojales ha corrido con una Yamaha y éste es uno de sus títulos más perseguidos después de quedar el año pasado subcampeón. Ahora, su máxima ilusión es participar en el próximo Campeonato de España. Por su parte, el joven ilicitano Ángel García, de 11 años, también recogió su diploma de subcampeón autonómico de 80cc. En 2009 alternará esta misma categoría con la de prototipos.



## Gran actuación por la paz

El Gran Teatro se llenó a rebosar de gente, el 25 de enero, para ver la actuación de siete corales que cantaron para reivindicar la paz en el mundo. El acto forma parte del XXI certamen de Corales por la Paz que organiza cada año el Ateneo Pablo Iglesias para conmemorar el Día Mundial de la Paz que se celebra el 30 de enero. En el acto actuaron Amics Cantors, a los que siguieron las actuaciones del Grup d'Havaneres San Agatàngelo, la Coral Dama de Elche, el Coro y Rondalla del Hogar del Pensionista, el Grup d'Havaneres d'Elx Pont de la Mare de Déu, el Cor de Cambra d'Elx y la Coral Ilicitana.





# elche en febrero

## Los concursantes, en el palmeral

Alrededor de 60 equipos de arquitectos de los más de 120 que participaron en la primera fase del concurso para la construcción del Mirador del Palmeral de Elche visitaron a principios de febrero la ciudad con el objetivo de conocer mejor el lugar donde se realizará el proyecto. En la visita estuvieron acompañados por el alcalde de Elche, el presidente del Colegio de Arquitectos de la Comunitat Valenciana, y la responsable de la oficina de concursos del Colegio de Arquitectos de la Comunitat Valenciana.



## Un joven pianista campeón

El joven pianista ilicitano, Francisco José García Verdú, con doce años recién cumplidos, ganó la XII edición del Concurso Nacional de Piano Ciutat de Xàtiva en la categoría para jóvenes menores de 17 años. Esta competición reúne cada año a la élite de la juventud pianística de toda España.

## Los niños fueron presentados en el templo

Gran respuesta tuvo la invitación realizada por la parroquia de San José con motivo de la Virgen de la Candelaria. Por ello, muchos padres decidieron llevar a la iglesia a los niños que fueron bautizados el pasado año para ser presentados ante la Virgen, recordando el hecho histórico de la presentación de Jesús.



## Hallan una nueva pieza ibérica en el yacimiento de la Alcudia

La Fundación Arqueológica La Alcudia anunció el hallazgo de un fragmento escultórico de época ibérica que ha sido bautizado con el nombre de El Guerrero de la Muralla. Se trata de la primera pieza de este periodo que se encuentra en el transcurso de una campaña de excavaciones en los últimos 50 años y de la número 17 del conjunto escultórico del yacimiento ilicitano. Con la única excepción de la Dama de Elche, en el siglo IV antes de Cristo se asistió a la destrucción sistemática de la estatuaria ibérica. Los restos fueron aprovechados por los romanos en el periodo de creación de la colonia para la construcción de la muralla que rodeó el asentamiento. Las lluvias de febrero de 2008 descubrieron que una de las piedras del muro era, en realidad, un fragmento de una escultura ibérica.



## Un juramento de ley

Diecinueve abogados juraron o prometieron el desempeño de su nueva profesión en un acto solemne que acogió, como cada año, el Colegio de Abogados. La celebración del patrón, San Raimundo de Peñafort, sirvió de marco para reconocer la labor que han desempeñado durante 25 y 50 años otros 21 abogados de Elche.





## El manto morado de la Virgen será restaurado

El Museo de la Virgen, instalado en la basílica de Santa María, tiene previsto restaurar en breve el manto morado de la Virgen de la Asunción, el que utiliza la Patrona en las rogativas y la Cuaresma. Es una pieza antigua del siglo XVIII que fue un regalo en 1795 del obispo Antoni Despuig i Dameto, que se trajo de Roma. Hace diez años que ese manto no se le pone a la Mare de Déu, ya que está deteriorado. El manto morado de 1795, compuesto por varias piezas, es uno de los que más completo se conserva porque tiene el vestido, la capa, incluso sandalias a juego.



## Elecciones en el Campo de Elche

Los doce presidentes de las comisiones de fiestas del campo de Elche integradas en la Unió de Festers del Camp d'Elx participaron en las elecciones para elegir al nuevo presidente de la entidad, unos comicios para los que sólo se presentó la candidatura de Jaime Gadea. Las elecciones se realizaron en la sede de la Unió de Festers, en la calle Nasa de la pedanía ilicitana de El Altet.

## Presentación de la Habanera Ilicitana

El Centro de Congresos Ciutat d'Elx acogió la presentación de la canción "Habanera ilicitana", compuesta por Fernando "De Nadie". Muchos ilicitanos se acercaron hasta el Centro de Congresos para asistir al acto.



## Comienza la demolición del antiguo cuartel de la Guardia Civil

Los trabajos previos para la demolición del antiguo cuartel de la Guardia Civil de Altabix comenzaron el 17 de febrero con la instalación de una valla de protección en todo el perímetro de la superficie que ocupaba la construcción. Entre las medidas a adoptar está el soterramiento de una línea eléctrica para evitar que el barrio pueda quedar sin suministro. La Guardia Civil dispone de un nuevo cuartel, construido por el Ayuntamiento, y éste se queda con el antiguo edificio para su demolición y posterior construcción de un jardín en un barrio necesitado de espacios verdes.



## El instituto Nit de l'Albà celebra su décimo aniversario

El Instituto Nit de l'Albà de Elche celebró los días 18 y 19 de febrero una serie de actos para conmemorar su décimo aniversario. El primer día se inauguró una exposición de marcapáginas y se presentó La Magrana, la publicación del centro. Tras el acto de bienvenida oficial a autoridades e invitados, el colofón lo puso Francisco Jauruta, catedrático de Filosofía, de la Universidad de Murcia, quien impartió la conferencia "Enseñar en el siglo XXI". Posteriormente se sirvió un aperitivo.





## Un museo para invidentes

Los representantes del Club de Leones se reunieron con el alcalde para trasladarle la propuesta de crear en Elche un museo para invidentes. La intención de los responsables de este colectivo es crear en la ciudad una instalación museística similar a la que hay en París con el nombre "Tocar el arte del dedo".



## Presentado el cartel oficial de Moros y Cristianos

Una obra del artista de Bocairent Vicente Ramón Pascual ha sido la ganadora de la XXIX edición del concurso del cartel anunciador de las fiestas de Moros y Cristianos, un certamen al que han concurrido más de una veintena de trabajos no sólo de la Comunidad sino también de otras provincias. La obra de Pascual lleva por título "La palmera" y en ella se representa el rostro de un cristiano y de un moro sobre los que luce una luminosa palmera.



## Programación Cultural para el segundo trimestre en Elche

El Instituto Municipal de Cultura ha dado a conocer las programaciones del segundo trimestre del año, de abril a junio, tanto en el Gran Teatro, L'Escorxador como en La Llotja, y que va a permitir a los ilicitanos disfrutar de las actuaciones de Terele Pávez, Leo Bassi, Millán Salcedo o Tamara, entre otros. No obstante, la oferta es mucho más amplia e incluye grupos de música electrónica, talleres de danza, cine y videocreación, teatro en valenciano, música clásica o magia. En breve se colgarán fechas, horarios y precios en las correspondientes webs a las que se accede a través de la dirección:

[www.elche.es/ilive/srv.ayuntamiento.cultura](http://www.elche.es/ilive/srv.ayuntamiento.cultura)

## Elche necesita nuevos templos

Elche necesita al menos cuatro nuevas iglesias. Debido al crecimiento poblacional experimentado por el municipio en los últimos años y a la expansión urbanística de nuevas zonas, el Obispado de la Diócesis de Orihuela-Alicante cree conveniente que es hora de ir pensando en la ubicación de nuevas parroquias y considera que, al menos, los feligreses de la ciudad necesitarían ese número de nuevos templos religiosos. Por ello, el Obispado ya está trabajando en las posibles ubicaciones. La Diócesis baraja cuatro zonas concretas de la ciudad. Una sería la que está entre la avenida de la Libertad y la Ronda Norte, que corresponde a la zona de la Universidad Miguel Hernández. Otras parroquias sería necesaria por la zona del estadio Martínez Valero, el sector donde está El Corte Inglés y la zona entre la carretera de Santa Pola y el centro comercial "Ciudad de Elche".

## La sostenibilidad llega a Elche

Elche pasará en breve a incorporarse a la red europea de ciudades en las que es posible hacer uso de manera gratuita de un préstamo de bicicletas dispuestas en puntos estratégicos por parte de la Administración. En concreto, la Conselleria de Infraestructuras ha aprobado el proyecto para instalar 200 bicicletas en la ciudad, 180 convencionales y 20 eléctricas -de pedaleo asistido-, en 12 puntos estratégicos del casco urbano de la ciudad.





## El grupo Jerusalem representa "La Pasión"

El grupo Jerusalem inició a finales del mes de febrero la representación de "La Pasión" en la parroquia de San Antón, una puesta en escena con la que comenzó oficialmente la "gira" de este año. Los componentes del grupo Jerusalem aseguraron que en esta edición tenían el calendario de representaciones cerrado desde hacía meses, aunque la crisis económica había llevado a muchos ayuntamientos a suspender las escenificaciones. Tras las representaciones en San Antón y Carmelitas, el grupo Jerusalem actuó en Villena, Dolores, y Murcia, acabando el Viernes Santo, como es tradicional, en el Gran Teatro.



## El museo de La Festa aumentó sus visitantes en el año 2008

El Museo de La Festa rozó el pasado año los 11.000 visitantes y aumentó un 7,7% el número de personas que pasaron por este referente de la cultura ilicitana. Éste es uno de los datos que se recogen en la memoria del museo, que se presentó ante el consejo de dirección del Museo de La Festa. En concreto, en 2008 se contabilizaron 10.753 asistentes, frente a los 9.981 registrados en 2007. En estos 13 años de vida de la exposición, el récord se logró en 2006, con motivo de la llegada de la Dama, al alcanzarse las 20.640 visitas. Del total de 2008, 3.658 fueron visitantes ilicitanos, 5.243 nacionales y 1.852 extranjeros, procedentes de todas partes de España y también llegados de todo tipo de países. Además el espacio artístico recibió a 44 grupos escolares de Elche y a 24 de fuera de la ciudad.

## La Escolanía del Misteri busca nuevas voces de angelitos

La Escolanía del Misteri ha realizado una campaña en busca de nuevas voces de niños de siete a diez años, en el conservatorio y en colegios de Elche y que ha estado abierta a todos los ilicitanos. El director de la Escolanía, Francisco Javier González, atendió desde finales de febrero hasta finales de marzo a los niños que se quisieron acercar a realizar las pruebas. Los niños que hayan reunido una serie de aptitudes para el canto tendrán la oportunidad de pasar a formar parte de la Capella.



## Una estación bajo las pistas

El Ministerio de Fomento agilizará la construcción del ramal de cercanías tipo Ave desde Alicante hacia el aeropuerto y Torrellano. El director general de la sociedad Avant, Miguel Garulo, explicó que este trazado constará de un gran viaducto que atravesará el cerro de Colmenares "y se meterá por debajo las pistas de El Altet, donde estará la estación de cercanías".



## El nuevo Hospital abre la bolsa

El segundo hospital Elx-Crevillent abrirá la bolsa de trabajo en una página en internet a partir de abril. Será entonces cuando los interesados en formar parte de la plantilla del centro puedan inscribirse, según informaron fuentes del hospital, que abrirá una web especial para la contratación del personal.



# elche en marzo

## Presentado el libro Elche. Siglo XXI

El salón de plenos del Ayuntamiento de Elche acogió la presentación del libro "Elche. Siglo XXI". El libro, que ya había contado con una puesta de largo anterior en Fitur, propone un recorrido por diversos espacios y momentos de la realidad ilicitana, así como una invitación a la reflexión sobre el presente, pasado y futuro de Elche.



## Gran día para Andalucía

Andaluces e ilicitanos se unieron el 1 de marzo para celebrar el Día de Andalucía y lo hicieron en el Gran Teatro donde se llevó a cabo el espectáculo "El Arte de Andalucía" organizado por la Comunidad Andaluza de Elche. Con el teatro casi lleno, los andaluces conmemoraron su día en una jornada muy flamenca.



## La Tripleta de la Trencá del Guió, integrada por tres mujeres

La tradicional Trencá del Guió de Elche estuvo protagonizada este año por mujeres, ya que la Tripleta estuvo integrada por Eva María Beltrán Cano (trencadora), Ana María Sánchez Maciá y María Ángeles Marco Zarate (damas acompañantes). Las dos primeras fueron propuestas por la Cofradía de la Negación de San Pedro, y la tercera, por parte de la Cofradía del Santísimo Cristo de Zalamea.

## Celebrando el día de la Mujer

La ciudad de Elche acogió varios actos con motivo del Día Internacional de la Mujer. De esta forma, los distintos partidos políticos organizaron sendas cenas, en el Huerto del Cura y en el restaurante Nugolat, en las que se dieron cita militantes y simpatizantes de las entidades políticas. Por otro lado, la Asociación de Mujeres Vecinales de Elche instaló una mesa informativa en la Plaça de Baix e inauguró su curso de formación en intervención con adolescentes para la prevención de la violencia de género. Otro colectivo que celebró el Día de la Mujer fue la Asociación de Amas de Casa de La Hoya.



## Los Bomberos celebran el día de su Patrón

Los efectivos del Parque Comarcal de Bomberos de Elche celebraron el día de su patrón. La festividad del patrón de los bomberos, San Juan de Dios, es el 8 de marzo. Los bomberos organizaron varias actividades deportivas como una carrera de atletismo por la ladera del río de Vinalopó. Al mediodía, los bomberos ofrecieron un vino de honor que congregó a los efectivos del parque, compañeros jubilados y representantes de entidades e instituciones de Elche, como el Ayuntamiento o la Policía Local, que apoyaron con su presencia la labor social que los bomberos realizan durante todo el año.





## Éxito de la primera edición de la Feria Elx Stock

La primera edición de la Feria Elx Stock de Calidad se celebró en la primera semana del mes de marzo, con un más que notable éxito de público que sorprendió a los propios organizadores, la Asociación de Comerciantes de la localidad, que ya se plantea darle continuidad. Así, la próxima cita será previsiblemente el próximo mes de septiembre, según señaló la presidenta del colectivo, Antonia Pomares. La responsable explicó que habían pasado por la feria unas ocho mil personas.



## La música de Semana Santa comenzó con un gran concierto

El Gran Teatro acogió el sábado día 7 de marzo por la noche el tradicional concierto de Semana Santa, que, en esta ocasión, contó con la actuación de la Agrupación Musical Nuestra Señora del Rosario de Crevillent y de la Agrupación Musical Nuestra Señora de los Reyes de Sevilla.



## Un ilicitano inventa una turbina

Un inventor ilicitano ha desarrollado una turbina capaz de producir energía ecológica, rentable y eficiente. Abel Martínez, residente en Torrellano, ha registrado en la Oficina de Patentes y Marcas su invento, conseguido tras varios años de investigación y desarrollo y que parte de los principios medioambientales de energías renovables.

## Una muestra de Miquel Barceló en la CAM

La sala de exposiciones de la CAM acoge desde mediados de marzo y hasta el 30 de abril una exposición con 26 piezas de Miquel Barceló bajo el título "Gesto de la naturaleza". La muestra recoge piezas de tres series distintas elaboradas desde finales de los 80 a 2002. Entre las obras que se presentan en esta exposición destacan los paisajes de Lanzarote, las naturalezas muertas, los animales o los bodegones, además de las obras de tauromaquia en las que se demuestra la habilidad y la capacidad artística del artista mallorquín.



## Un patrimonio amenazado

Las obras del tren de alta velocidad, entre los términos municipales de Elche y Aspe, pueden acabar arrasando un valioso patrimonio que pocos en la provincia conocen, los Puentes de los Ojos, dos acueductos que en el siglo XVIII fueron construidos para salvar a la población de Elche. Milagrosamente, los puentes se han conservado hasta nuestros días, pero las obras del Ave pueden acabar con ellos. El trazado por donde discurrirán las vías del tren de alta velocidad es ya visible en el entorno de los Puentes de los Ojos. Los hitos están señalizados sobre el terreno y las obras está previsto que se inicien en breve. Los indicadores aventuran que el Puente de Cuatro ojos se verá afectado y el de Cinco Ojos puede ser destruido por las obras.





## Los arquitectos visitan la ciudad

Representantes de los cuatro despachos de arquitectos internacionales que han sido invitados para participar en el concurso del futuro Mirador del Palmeral tuvieron la oportunidad de conocer "in situ" este bien declarado Patrimonio de la Humanidad y destacaron su gran belleza, lo que se potenciará, según algunos de los profesionales, con este proyecto. Un paseo por la Ruta del Palmeral, la subida al campanario de la basílica de Santa María y el Paseo de la Estación fueron algunas de las paradas obligadas para estos arquitectos.



## Maratón de 400 donantes

El Centro de Congresos acogió el primer maratón de donación de sangre Ciutat d'Elx en el que participaron unas 400 personas, según los organizadores. El acto sirvió para acumular reservas de cara ya a la Semana Santa y, según el técnico de promoción del Centro de Transfusiones Francisco Sepulcre, sirvió "para captar nuevos donantes que acudieron por primera vez y resultó muy positivo".



## Una capilla que ya reluce

Los técnicos han concluido los trabajos de restauración de la capilla de San Pascual Bailón en la Iglesia conventual de San José. El proceso, que se ha realizado en dos fases, ha contado con una inversión de 60.000 euros. Las actuaciones comprenden las pinturas murales y el zócalo de azulejería.



## La Capella del Misteri ofrece su concierto

Alrededor de cien cantores de la Escolanía y Capella del Misteri d'Elx interpretaron, en el tradicional Concierto de Viernes de Dolores, cinco piezas musicales que se han recuperado del Consueta de 1709 con motivo del 300 aniversario de la publicación de ese documento. El Mestre de Capella, José Antonio Román, explicó que se trata de "un avance que servirá para preparar el concierto más amplio sobre ese documento", que se celebrará a finales de año dentro de los actos conmemorativos del 300 aniversario del Consueta de 1709. Esa efeméride coincide también con el 400 aniversario desde que el Ayuntamiento de Elche asumiera en 1609 la organización del Misteri d'Elx.

## El Cuartel ya es historia

El derribo del edificio del antiguo cuartel de la Guardia Civil, en el barrio de Altabix, finalizó entre los días 24 y 25 de marzo con la demolición propiamente dicha del inmueble. Una operación que siguieron con gran atención los vecinos de la zona, al tratarse de un hecho histórico que conducirá a que uno de los barrios con mayor saturación de edificación que hay en Elche disponga de una amplia zona verde en breve.





## El concurso del mirador ya tiene su primer fallo

El jurado del concurso El Mirador del Palmeral de Elche hizo público el 23 de marzo el nombre de los dos equipos de arquitectos que acceden a la fase final, en la que competirán con los cuatro despachos invitados. En un acto celebrado en la sala de la Lonja del Ayuntamiento, el alcalde, acompañado de los miembros del jurado, daba a conocer a los dos equipo finalistas. Se trata de Beatriz Ramo López de Angulo y sus colaboradores Simone de Iacobis y Jean-Vianney Deleersnyder, que han presentado un proyecto con el lema "Dame una vuelta", y el equipo alicantino YIC, en el que forman parte Javier Lorenzo Yáñez Molina, Iván Capdevila Castellanos y Vicente Iborra Pallarés, cuya obra se denomina "B612".

## Bodegas Faelo presenta su nuevo vino rosado

La ilicitana Bodegas Faelo presentó en el Centro de Congresos de Elche su nuevo vino rosado, denominado "L'Alba" por vendimiarse sus uvas durante las primeras horas del día. El nuevo caldo de la firma de Matola ha sido reconocido como uno de los mejores rosados de la provincia, según catadores expertos. Elaborado con uva de la variedad Syrah y vendimiado en 2008, la empresa comercializará 1.000 litros de este caldo en unas 1.200 botellas.



## Sonidos mediterráneos con Serrat

Un lleno absoluto registró el Gran Teatro para asistir al último espectáculo de Serrat, "100 x 100 Serrat" en el que el cantautor catalán recreó algunos de sus temas más conocidos y con un claro sonido y sabor mediterráneo.

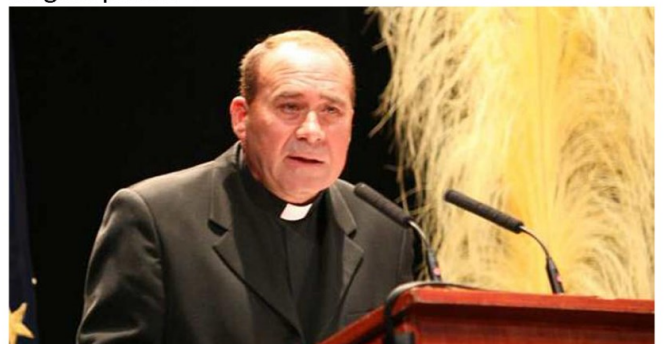
## Elche a oscuras por el planeta

El Ayuntamiento, el Palacio de Altamira y la fuente de entrada a la ciudad desde Alicante se quedaron el día 27 a oscuras durante una hora, de 20.30 a 21.30 horas, para secundar la iniciativa "La hora del planeta" promovida en todo el mundo por la organización ecologista WWF, que pretende de esta manera llamar la atención sobre los efectos del calentamiento global y el cambio climático. Elche se unió con esta acción a las más de 4.000 ciudades de 84 países que se comprometieron a apagar durante una hora las luces de edificios emblemáticos como la Torre Eiffel, el Cristo Redentor de Río, la Sagrada Familia y la Puerta de Alcalá.



## El pregón abre la Semana Santa

La Semana Santa de Elche arrancó de forma oficial con el pregón ofrecido por el párroco de Nuestra Señora de los Desamparados, José Antonio Valero Pérez. Rodeado de un público fiel al prelude de la Semana Santa ilicitana, Valero empezó asegurando que éste es el "acontecimiento religioso más importante que celebra la Iglesia". El pregonero recordó su llegada a Elche hace casi veinte años y explicó que "vine para ser uno más con vosotros, pero también como profeta para vosotros". Valero aseguró que no tardó mucho tiempo en darse cuenta que "había dos tesoros en Elche: La Mare Déu y las gentes de un gran pueblo".





# elche en fiestas

En este período de los tres meses iniciales del año, se suceden distintas fiestas, que cierran las navideñas y dejan paso a las de Semana Santa.

El Día de Reyes cierra el ciclo navideño. La tarde del día 5 de enero se organiza la tradicional cabalgata, un momento mágico para los más pequeños, ambientada este año en el circo, con espectáculo de música, colorido, fiesta y animación. Los niños guiaron a los Reyes Magos con la quema de "les atxes", una tradición recuperada.

Acabada la Navidad, y antes de que el carnaval traiga el tiempo de recogimiento de la Cuaresma, Elche trata de alargar el espíritu festivo con la celebración de San Antón. La romería a la ermita, la procesión, la ofrenda de flores, los almuerzos, la feria, muchas son las cosas que se celebran en el barrio, con la participación especial de las comisiones de fiestas y en general de toda la ciudad.

Nada más entrar en Febrero, el día 3, es la festividad del Patrón de la Ciudad, San Agatángelo Mártir. La Hermandad de la Reconciliación, que se hizo cargo de las fiestas del patrón, se vuelca en el barrio para conseguir que estas fiestas sean cada vez más participativas. Se celebran muchos actos, como sopar del cabasset, almuerzo, fiesta infantil, chocolatada, ofrenda al santo, serenata y procesión, todo ello abierto con un pregón la semana anterior a la fiesta.

El jueves siguiente de San Antón se abre el tiempo de carnaval, que durará hasta el Miércoles de Ceniza, día en que comienza la Cuaresma. Este año, este marcado miércoles fue 25 de febrero, por lo que la celebración del carnaval, con su fiesta y su pequeño desfile fue el sábado 21 de febrero. De nuevo fueron las comisiones de fiestas las que tuvieron más protagonismo.







Los Moros y Cristianos también tienen protagonismo en los primeros meses del año, con la celebración de su Mig Any. Esta fiesta rememora los momentos que se viven en agosto, pero son unas fiestas más informales. Todas las comparsas de Moros y de Cristianos esperan también con mucho afán estas fechas de finales de febrero y principios de marzo, para desfilar por las calles de Elche.

Dentro del mes de Marzo tenemos las celebraciones propias de la cuaresma. Siendo el Miércoles de Ceniza el día 25 de febrero, y el Domingo de Ramos el día 5 de abril, todo el mes de marzo es cuaresma, y en él se celebran muchísimos actos de todas las Cofradías y Hermandades que desfilarán en Semana Santa. Además, tiene lugar una tradición que el Patronato Histórico Artístico de la Ciudad de Elche ha recuperado: les Velles de Serra. Esta tradición se celebra el miércoles central de la cuaresma, este año el 18 de marzo. Unos extraños monigotes, elaborados de forma rudimentaria que, colocados en puertas y balcones, sirven para broma, crítica o simple juego infantil.

A mitad del mes de Marzo está la fiesta del Patriarca San José, que desde hace unos años se celebra más en su barrio de El Plá. Muchos actos en honor al Santo se celebran, y en ellos colaboran las Cofradías de la parroquia que lleva su nombre, y las comisiones de fiestas. Todo finaliza con la procesión que tiene lugar el domingo siguiente al día del Padre.

Todas estas fiestas, nos dejan en las puertas de la Semana Santa, que las Cofradías y Hermandades han preparado con todo su trabajo e ilusión, y vendrá convenientemente relatada en la próxima revista.

**Pasión Ilicitana**

Todas las fiestas y tradiciones de nuestra ciudad

[www.pasionilicitana.com](http://www.pasionilicitana.com)



## NOTICIAS MUNICIPALES

### El Misteri d'Elx actuó en Roma

El alcalde de Elche, Alejandro Soler, comentó a la finalización del concierto escenificado del Misteri d'Elx que se celebró en la basílica de Santa María la Mayor de Roma el pasado 14 de enero, que este acontecimiento ha sido un hito histórico para Elche y para el Misteri, ya que permitirá avanzar en la promoción de esta joya cultural en todo el mundo. Soler destacó que el concierto fue magnífico, ya que hizo disfrutar y gozar intensamente a todo el público concentrado en la basílica, a todos los asistentes llegados de España y muchas partes del mundo y, especialmente, a los 300 ilicitanos que se desplazaron para asistir a este momento excepcional, como es la primera vez que el Misteri se representa en Roma, la capital de la cristiandad.



### La Dama preside la plaza “Jardins d'Elx” en Barcelona

El pasado mes de enero el ayuntamiento de Barcelona realizó la inauguración de la remodelación urbanística que ha desarrollado en el núcleo histórico del barrio de La Sagrera, y que afecta a la plaza Jardins d'Elx. Este bello y recoleto espacio estrena pavimentación, ajardinamiento y arbolado, redes de riego y saneamiento, iluminación y mobiliario urbano. Durante el acto de inauguración, Alejandro Soler descubrió una reproducción del busto de la Dama que ha sido donada por Elche a Barcelona para que presida este remodelado espacio que cuenta también con una parada de metro, por lo que el nombre Jardins d'Elx figura en todos los elementos informativos del transporte suburbano de la capital catalana.

### El área de Promoción Económica y Empleo formó a 2.715 ilicitanos

Los cursos para aprendizaje de oficios como carpintero, pintor, albañil, ayudante de cocina, electricista o dependiente de comercio se han dirigido a personas paradas de larga duración, inmigrantes, menores de 25 años, mujeres, etc., con la finalidad de formarlos para ampliar sus posibilidades de inserción laboral. El éxito de esta iniciativa es enorme y siguen existiendo listas de espera.



### Elche recibe el premio Reina Sofía de Accesibilidad

El alcalde, Alejandro Soler, recibió el pasado miércoles 4 de marzo de manos de S. M. la Reina Sofía y en nombre del Ayuntamiento de Elche, el Premio Reina Sofía de Accesibilidad 2008, en la categoría de ciudades de más de 100.000 habitantes. Este premio reconoce la labor continuada desarrollada por un municipio para favorecer la movilidad de las personas con discapacidad al medio físico, la educación, el ocio, la cultura, el deporte, el transporte, el turismo, y las nuevas tecnologías de la información y de la comunicación.





# historia de nuestras imágenes

## SANTÍSIMO CRISTO DE ZALAMEA

En este número segundo de la revista *Ilicitano Ausente* hemos querido dedicar la sección *Historia de nuestras imágenes* al Santísimo Cristo de Zalamea, imagen religiosa que, junto a la de la Patrona de la ciudad, la Maredeu de l'Assumpció, cuenta con mayor veneración popular por parte de los ilicitanos, una devoción transmitida de padres a hijos que forma parte de nuestro patrimonio cultural y religioso, y que ha dado lugar a expresiones como la de "anar al Cristo", expresión que indica la principal forma de religiosidad popular en torno a la imagen del Cristo de Zalamea: la visita a su imagen en un número de días continuados en cumplimiento de promesas.

La imagen del Santísimo Cristo de Zalamea es una imagen de piedra arenisca policromada que fue concebida inicialmente para ser colocada en el nicho que existía sobre la puerta del Santo Hospital de Caridad, ubicado en la actual calle Hospital. En el año 1572 tenemos documentado la finalización de las obras en este edificio.

Se trata por tanto de una imagen devocional, concebida en un primer momento, no para ser procesionada, sino para ser adosada a la pared del nicho existente sobre dicha puerta y, por tanto, para ser vista de frente únicamente. Esta ubicación la tenemos documentada en la obra de Pedro Ibarra "El Rosari de l'Aurora. Cuento que té molt d'història o història que té molt de cuento" presentada al concurso convocado por la Sociedad cultural "Coro Clavé" en 1920. En esta obra se describen los rosarios de la aurora que, en época de Isabel II, recorrían en la madrugada de cada viernes las calles del barrio del Salvador. Existían tres rosarios de la aurora, cada uno de los cuales partía de una ermita diferente y portaban unas pequeñas andas con sus respectivos patronos. Una de las procesiones se organizaba en la ermita de la Aurora, en la denominada Poble de Sant Jordi, otra en la ermita de la Virgen de los Desamparados, en la calle de su nombre, el tercero tenía su sede en la capilla del Hospital. Pedro Ibarra cuando describe este rosario señala: "El tercer rosari, eixia de l'Hospital, que estava en lo carrer del Arbres, al costat mateix de ca Don Andrés Tarí ahon havia un llavaor. Encara està en la paret, el Santo Cristo de les faldetes, que havia sobre la reona porta i



encara també allumbra la venerada imagineta un sencill farolet, entonces d'oli, hui elèctric".

Otra referencia documental que alude a dicha ubicación la hallamos en la obra de Pedro Llorente "Colección de noticias antiguas y modernas pertenecientes a la villa de Elche", datado en 1845. En este noticiero, que se conserva en el Archivo Histórico Municipal de Elche, en su volumen II, página 394, se indica que "en mediados de febrero de 1843 se trasladó el Cristo de Zalamea que se hallaba en el nicho de la pared de la casa antigua que fue hospital que da frente a la calle de los Árboles, al convento de los descalzos de San José, donde hoy subsiste aquel establecimiento; y en razón a la particular devoción que los vecinos de dicha calle tenían a la citada imagen, solicitaron de la autoridad que no se sacase de aquel sitio y no se les pudo conceder por ser propiedad del Hospital, y entonces se les permitió que pusieran en su lugar un crucifijo del convento de la Merced, el cual fue llevado por Josefa Sarlavós, una de las vecinas de dicha calle, a la ciudad de Alicante, donde residía el cardenal Cienfuegos, arzobispo de Sevilla, para que le concediera indulgencias, y efectivamente le concedió 100 días".



En el año 1841, cuando se traslada el Hospital al antiguo convento de San José, que había quedado vacío tras la desamortización de Mendizábal, no se traslada la imagen, como hubiera sido lo normal en el caso de haber sido una imagen exenta de bulto redondo. No será hasta dos años más tarde, en 1843, cuando tiene lugar este traslado, a pesar de la oposición de los vecinos de las calles colindantes, para poder ser expuesta al culto en la portería del Santo Hospital en su nuevo emplazamiento.

Allí permanecería hasta finales de 1935 la imagen del Santísimo Cristo de Zalamea, en que es trasladada a la Parroquia de El Salvador. Durante la Guerra Civil, la imagen fue ocultada en domicilios particulares y, en 1939, es trasladada de nuevo a la portería del Hospital, donde lo continuamos venerando en la actualidad.

La imagen, obra de escultor anónimo, está realizada en piedra arenisca policromada, teniendo unas dimensiones de 57cms el Cristo, y 84 cms la Cruz.

Jesús presenta el torso desnudo y un faldellín cubre su cuerpo desde la cintura hasta los tobillos, este responde a una corriente iconográfica de influencia siríaca que se desarrolló en las denominadas Majestades románicas de Cataluña y Rosellón. Se representa a Cristo en una actitud serena, sin expresión de dolor o sufrimiento, es la majestad de un rey muerto coronado con corona cordífera, corona trenzada que forma un bloque único con la cabeza, estando labrada conjuntamente con la cabellera.

Se observa una desproporción en el tratamiento de la anatomía, muy significativa en las extremidades por exceso en los brazos y por defecto en las piernas, desproporción debida a que es una imagen realizada para ser introducida en una pequeña hornacina y para ser vista de frente. Se presenta a Cristo con el cuerpo alineado a la cruz, desafiando la ley de la gravedad, con barba y bigote, y larga cabellera distribuida en mechones que caen sobre la espalda y sobre los hombros. La cabeza se inclina hacia el hombro derecho, el rostro aparenta impasibilidad con los ojos y boca cerrados. Los brazos, sobre todo el izquierdo, aparecen flexionados por el codo, la mano derecha aparece en actitud de bendecir, a diferencia de la izquierda en la que se extienden los dedos junto al pulgar separado. Los pies se colocan en posición forzada, el derecho sobre el izquierdo y con

un solo clavo, situándose el talón derecho por delante del empeine del pie izquierdo. Aparecen marcados los músculos de los brazos y de la parte superior del tórax. Mezclado con la impasibilidad de la expresión de su rostro aparece el sentimiento de dolor y de lo patético que se manifiesta en la presencia de sangre en abundancia en la frente, pies y manos, en la llaga del costado y en el torso.

El faldellín es de terciopelo color granate y en la parte delantera lleva bordada en negro la Cruz y sobre ella el Alfa y Omega en dorado, bajo este la imagen viste el "pañó de pureza" de color blanco, lienzo anudado a la cintura, del mismo material en que está realizada la imagen.

Todas estas características responden a la intencionalidad catequética con la que es concebida la imagen: el Santísimo Cristo de Zalamea es colocado en un nicho en la puerta del Santo Hospital con un fin muy concreto, transmitir a todo aquel que acudiera al Hospital las actitudes de Cristo ante la enfermedad, el dolor, el sufrimiento y la muerte: paz, serenidad, mansedumbre, aceptación, entrega redentora y confianza en Dios.

Con respecto a la advocación de la imagen, tiene una procedencia foránea, se trata de la advocación que aparece en Hospitales e instituciones de beneficencia en el siglo XVII, debido a los milagros acontecidos con personas enfermas en esa época en la villa de Zalamea (Badajoz), y a partir de los cuales tiene lugar una gran propagación de su devoción, difundándose los milagros en romances, oraciones y estampas del Cristo de Zalamea. La propagación de esta devoción en nuestras tierras la podemos atestiguar por la conservación de romances relatando los milagros del Cristo, romances que eran recitados por rezadores que iban de pueblo en pueblo pidiendo limosna, además existe un protocolo notarial autorizando que se pidan limosnas en nuestras tierras para la construcción de la Real Capilla del Cristo de Zalamea.. Y por último la labor de propagación de esta advocación llevada a cabo por San Juan de Ribera, Virrey del Reino de Valencia y obispo de su Archidiócesis, que cuando llega a Valencia lo hace desde Badajoz, donde había ejercido su ministerio pastoral en el momento que acontecen los milagros y comienza a extenderse la devoción por toda la geografía española y por Hispanoamérica.

En el año 1964, fue fundada la Cofradía del Santísimo Cristo de Zalamea, que procesionará portando la imagen del Santísimo Cristo de Zalamea cada Jueves Santo. Se introdujo en la Semana Santa ilicitana una





nueva concepción de cofradía caracterizada por la austeridad, el recogimiento y un marcado carácter penitencial, rezo del Santo Rosario y ejercicio del Vía Crucis durante la estación de penitencia, sobriedad en el adorno floral de flor seca, hábitó franciscano de saco y la importancia de la realización de obras sociales, elementos, todos ellos, que se ha mantenido hasta nuestros días.

Desde entonces, el Jueves Santo ilicitano es la noche de acompañar al Cristo, noche de penitencia, de plegarias y de súplicas, pero también de acción de gracias por tantas promesas cumplidas.

Cada Jueves Santo, más de treinta mil cirios morados iluminan su camino, túnicas de saco, y el sonar de las cadenas de sus cofrades le preceden; Alfa y omega en su faldellín nos recuerdan que sólo Él es el principio y el fin.

**José Manuel Sabuco Mas**  
Archivero de la Sociedad Venida de la Virgen



● **RESISTENCIAS CALOR INDUSTRIAL S.L.** ●

**[www.resistencias-rci.es](http://www.resistencias-rci.es)**



# nuestros apodos

## “ELS PEIXOS”

El apodo es un nombre que se añade a una persona, aparte de su nombre propio y que mas tarde, si éste prospera, llevará toda la rama familiar del primer poseedor.

Sinónimo de apodo son las palabras sobrenombre, mote y alias. Este último ha quedado relegado al argot policial, ya que una gran mayoría de delincuentes son conocidos por su alias, bien puesto por su propio entorno o bien por la propia policía, lo que ha hecho que adquiera un carácter despectivo.

Hoy vamos a tratar uno de los apodos ilicitanos más antiguos que se conocen, “El Peix”, pues se sabe de su uso desde finales del siglo XVIII, cosa nada frecuente pues normalmente en la transmisión oral solo llegamos a la generación de nuestros abuelos. El éxito de este apodo reside quizá en el hecho de su aceptación por parte de los poseedores, y del uso que han hecho de él, ya que lo han utilizado para poner nombre a negocios, marcas comerciales y escudos familiares. Va asociado al apellido Agulló y ha sido un descendiente y portador del apodo el que nos explica su origen.

Nos cuenta como el apodo nació cuando una pandilla de amigos decidieron un día ir a almorzar al campo de Elche, y cada uno quedó encargado de llevar uno de los alimentos para el ágape. A su antepasado que le tocó llevar el pescado se quedó con ese nombre “El del peix”, para posteriormente simplificarse por “El Peix”. Y es

desde entonces que todos los descendientes de esta rama familiar fueron distinguidos como "Els Peixos".

Un “Peix” conocido fue Ramón Agulló Marco, gran enamorado de las palmeras y muy popular por su afición a trabajarlas artesanalmente, aprovechando para ello cualquiera de las partes que componen la palmera, y realizar objetos que enseñaba con gran cariño a quien quisiera verlos, mientras aprovechaba para hablar de los secretos del ciclo de la palmera y de su valor económico y paisajístico.

Y como no, cabe destacar a Francisco Agulló Marco, hermano del anterior, que fue observador voluntario desde 1949 del Instituto Nacional de Meteorología Centro Zonal de Levante, en que disponía solo de un pluviómetro y que en 1951 ya se le instaló un Observatorio Termométrico, en la actual calle Antonio Flores, que el señor Agulló llevó hasta su fallecimiento en 1998. Le sigue como observador voluntario su hijo José Andrés Agulló Verduzco. En la actualidad el Instituto Nacional de Meteorología ha pasado a llamarse Agencia Estatal de Meteorología y dispone de un observatorio Oficial en una finca de la Partida de Altabix.

Mientras el señor Agulló Verduzco, propietario de una tienda de pinturas, que ha sido nuestro informante, nos acaba de explicar el origen de su apodo desde el mostrador, vemos detrás de él botes con el dibujo de un “Peix”, su apodo continúa.

J. Salvador Jordan



**LAS GRANDES MARCAS  
A LOS MEJORES PRECIOS**

- ELECTRODOMESTICOS
- HI-FI
- MUEBLES DE COCINA
- LISTAS DE BODA

Estamos en:  
Partida Alzabares Altos, 166  
(camino viejo de Santa Pola)

[www.electrodomesticoslanave.es](http://www.electrodomesticoslanave.es)

TELEFONO: 965420996  
FAX: 965421779

e-mail:  
[lanave@electrodomesticoslanave.es](mailto:lanave@electrodomesticoslanave.es)

**VISITANOS ¡TE SORPRENDERÁS!**



# illicitanos para el recuerdo

## RAFAEL RAMOS CEA

Un hombre comprometido con su pueblo

La figura de Rafael Ramos Cea permanecerá unida en la historia a la Venida de la Virgen, no en vano, durante más de diez años (1989-1999) fue su presidente, y durante su mandato volcó toda su ilusión en lograr que estas fiestas tan ilicitanas, tan nuestras, tanto de los que han nacido y viven aquí como los de aquellos a los que va destinada esta revista, que añoran desde la distancia todo lo que ocurre en su Elche natal, recuperan su esplendor y logró llevarlas a unas cotas insospechadas. Fue él quien hizo realidad un anhelo que todos los componentes de su junta directiva, con él a la cabeza, pretendían. Rafael Ramos fue el presidente de la Venida que instituyó la celebración del Ilicitano Ausente para recordar, en las fechas en la que se conmemora el hallazgo del arca con la imagen de la Virgen de la Asunción, a todos aquellos que por vicisitudes de la vida tuvieron que establecerse en otro lugar, pero que llevan el nombre de Elche profundamente enraizado. Además, con anterioridad a ocupar la presidencia, Rafael Ramos fue el pregonero de las fiestas de la Venida en 1976 y desde el siguiente año y hasta que ocupó el máximo cargo de la entidad integró como asesor jurídico la junta directiva de la Sociedad. Su labor será muy recordada, y con el paso de los años todavía alcanzará un mayor mérito.

Pero su presidencia en la Venida de la Virgen no fue más que un reflejo de toda su dedicación por recuperar y enaltecer las señas de identidad ilicitanas a las que estuvo durante su vida muy ligado. Presidiendo José Fernández Cruz la Junta Local Gestora del Patronato del Misteri d'Elx entró a formar parte de la misma y seguiría perteneciendo a ella hasta su fallecimiento en el año 2001.

Nacido en Elche el 15 de junio de 1931, en el seno de una familia de hondas raíces ilicitanas, pasó sus primeros años de su vida entre palmeras, aunque con el traslado de su padre, registrador de la propiedad, a otros destinos tuvo que residir una etapa de su vida fuera de la ciudad, aunque no desligada totalmente de ella, habida cuenta que volvía siempre en los periodos estivales y en otras fechas vacacionales. Una de sus aficiones en los años de su juventud eran las motos, los coches y en general los motores lo que le condujo a iniciar los estudios de ingeniero aeronáutico. Sin embargo,



pesó más la vocación familiar y tras el primer curso, ya dirigió sus pasos hacia la carrera jurídica que estudiaría en Madrid. Fue el mayor de seis hermanos e intentó continuar la saga familiar de registradores de la propiedad, para lo que estuvo preparando oposiciones para la integración en este cuerpo, pero finalmente decidió ejercer como abogado, iniciando sus tareas jurídicas como asesor legal de la empresa Meliá, allá por los años 60.

Casado con la farmacéutica Amalia Maestre, tuvo cinco hijos, y tras un breve periplo, decidió regresar definitivamente a Elche para establecer aquí su residencia y comenzar a ejercer como abogado, miembro del colegio de Elche donde juró su cargo en el año 1967. Desde el primer momento su integración al regresar fue total y absoluta siendo además un destacado miembro de la sociedad ilicitana de su época. Si una de sus aficiones, como anteriormente habíamos comentado, era la de los vehículos a motor, una de sus pasiones fue el mar, donde acudía para relajarse de la tensión diaria y donde podía respirar profundamente navegando con su pequeño velero por las costas mediterráneas. Precisamente esa vocación le llevó a promover e impulsar el Club Náutico de Santa Pola, que creó, junto a la familia Quiles Parreño, donde ostentó diferentes cargos en su junta directiva a lo largo de diferentes épocas. Tampoco estuvo ajeno a los temas culturales siendo uno de los fundadores de los prestigiosos premios culturales Café Marfil en sus dos categorías, la de poesía y la de pintura, logrando



que la ciudad de Elche se hiciese un hueco importante dentro del panorama artístico de la década de los años 70 y 80.

Con la reinstauración de la democracia participó activamente en la vida política ilicitana, hasta el extremo de ser uno de los integrantes de la candidatura de UCD a las primeras elecciones municipales en 1979 tras la muerte de Franco. Fue elegido concejal, desempeñando la gestión de la Concejalía de Turismo y de Mataderos, formando parte asimismo de la asamblea constituyente de la preautonomía valenciana durante la transición política. Pretendió, además, llevar la voz de Elche hasta el Senado y se presentó como candidato a la Cámara Alta en las elecciones generales de 1982, pero no resultó elegido por la circunscripción provincial. Sufrió, poco después, los primeros achaques de salud que le obligaron a tener que dejar la actividad política.

Dentro de su actividad profesional dirigió parte de su carrera en la abogacía hacia los temas de aguas y del campo ilicitano, hasta el punto de ser en dos etapas diferentes secretario y asesor jurídico de la Comunidad de Riegos de Levante, siendo uno de los artífices del resca-



te de la compañía que agrupa a más de veinte mil comuneros del sur de la provincia.

Como se puede apreciar, su vida fue muy intensa, participando en diferentes actividades de la vida social, cultural, económica, política y estuvo siempre enraizado con los orígenes y las tradiciones de Elche. Fue pregoneiro, como ya señalamos de la Venida de la Virgen, pero también de la Semana Santa y mantenedor en fiestas como la de los Moros y Cristianos. Méritos, por tanto no le faltaron para que el Ayuntamiento de Elche decidiera





te de la compañía que agrupa a más de veinte mil comuneros del sur de la provincia.

Como se puede apreciar, su vida fue muy intensa, participando en diferentes actividades de la vida social, cultural, económica, política y estuvo siempre enraizado con los orígenes y las tradiciones de Elche. Fue pregoneiro, como ya señalamos de la Venida de la Virgen, pero también de la Semana Santa y mantenedor en fiestas como la de los Moros y Cristianos. Méritos, por tanto no le faltaron para que el Ayuntamiento de Elche decidiera perpetuar su memoria dando nombre a una de las calles de reciente creación, en los aledaños del actual estadio de fútbol Manuel Martínez Valero, poco tiempo después de su fallecimiento el 12 de agosto de 2001.

El recuerdo de Rafael Ramos Cea debe ser un recuerdo necesariamente unido al de un ilicitano de pura cepa, a un hombre que se desvivió siempre por su pueblo. Ese era siempre su único objetivo: trabajar por su ciudad para enaltecerla, para engrandecer el nombre de Elche

durante toda una vida pública que le obligó, eso sí, a no dedicar todo el tiempo que hubiese querido a su familia. Precisamente a sus seres más queridos les impregnó de sus sentimientos de amor a las tradiciones ilicitanas, de amor a sus raíces, pero no quiso circunscribirlo únicamente a su ámbito familiar y trabajó denodadamente para conducir el testigo y traspasarlo a las nuevas generaciones con la única intención de perpetuar y transmitir ese sentimiento. Todo un ejemplo para muchos ilicitanos, no sólo de los que viven en Elche sino también de los que residen fuera de la ciudad y que como Rafael Ramos Cea sienten lo mismo que él sintió cuando tuvo que alejarse temporalmente de la ciudad y que como Rafael Ramos Cea no olvidan donde están sus orígenes que siempre llevan dentro.

**Fernando Ramón**

# SENVIALSOL, S.L.

C.I.F. B - 03914769

## SEÑALIZACIÓN HORIZONTAL

Partida Derramador, 113 A  
Ctra. Estación F.F.C.C. km. 5  
Tel 965 40 32 28 - 965 40 53 34  
Fax 965 40 32 28  
SENVIALSOL@terra.es

**03330 CREVILLENTE**

Correspondencia: Apartado Correos 761  
**03280 ELCHE**



# illicitanos emprendedores

Pascual Ros / Presidente Grupo Mustang

## «Debemos devolver a la sociedad los valores que nos ha transmitido»

El presidente del Grupo Mustang, Pascual Ros, destaca la influencia de una ciudad como Elche a la hora de crear la generación de emprendedores que surgió en los años sesenta en el sector del calzado

Sabe muy bien de dónde viene y habla con orgullo de sus orígenes humildes. Pascual Ros, presidente fundador del Grupo Mustang, representa uno de esos emprendedores que fue capaz en la década de los sesenta de iniciar un proyecto con pocos medios, pero tremenda ilusión. No obstante, Pascual Ros huye del protagonismo y habla de la influencia de una ciudad como Elche, que según dice, fue un caldo de cultivo para los emprendedores. Las palabras de este conocido empresario reflejan una evolución con los pies sobre la tierra, forjando paso a paso un proyecto que hoy en día es una realidad con importantes expectativas. Empezó a los 17 años como aprendiz de cortador y ha sabido situar al Grupo Mustang en un puesto privilegiado, como un gran referente de empresa familiar vinculada a la sociedad ilicitana.

*-¿Cómo recuerda sus inicios en el sector del calzado?*

-Empecé a trabajar en un taller situado en Pedro Canales, 61, una callecita pequeña situada entre Conrado del Campo y Federico García Lorca. Allí comenzamos a hacer vulcanizados. Tenía entonces 17 años, corría el año 1961. Por aquel entonces, surgió una generación de personas con mucha inquietud, que queríamos cambiar las cosas. Nuestro denominador común era nuestra humildad. Todos veníamos de familias trabajadoras, donde la presencia del trabajo siempre era necesaria para poder continuar la vida. Recuerdo que el trabajo terminaba el sábado a las 6 de la tarde, de ahí el refrán valenciano que se utilizaba por aquel entonces, cuando un trabajador estaba a pie de máquina y decía 'dissabte que fora i el sol per Crevillent', que estuviese el sol por Crevillente era muy importante porque se dejaba de trabajar, pero también se cobraba.

*-¿Qué circunstancias determinaron la existencia de esa generación de emprendedores?*

-Los padres de aquella generación, si algo nos enseñaron, fue a tener responsabilidad en el trabajo, pero yo



diría que ese carácter emprendedor nos lo ha inculcado nuestro propio pueblo. Por aquel entonces, se creó un ambiente especial que pocas ciudades de España experimentaron. Recuerdo, cuando era todavía un niño, esas personas que terminaban de trabajar en su lugar habitual, y luego se iban a hacer horas a otras empresas hasta las 2 o 3 de la mañana. Yo también empecé así, ya que a los 17 años dejé los estudios y me puse a trabajar, a coger oficio de zapatero, me iba por las noches a aprender a cortar como aprendiz de cortador. Las jornadas eran largas, se hacían muchas horas, y lo que ocurrió es que muchas de estas personas decidieron hacer sus propios zapatos por cuenta propia. Ese fue realmente el germen de esa generación de emprendedores.

**«La generación a la que pertenezco tenía una gran capacidad de trabajo, muchísima ilusión, más ganas que medios y un gran sentido del idealismo, porque lo que queríamos era cambiar la sociedad»**



*-¿Qué denominador común tenían esos trabajadores que empezaban a ser empresarios?*

-Esa clase emprendedora no viene dada por el desarrollo de una industria que partiese de la época de los cuarenta, ni de la burguesía, no, las empresas nuestras nacieron todas de la clase trabajadora. La configuración del actual Elche viene determinado por esos años sesenta en los que grandes empresas fueron decayendo, yo creo que por problemas de sucesión, y cogieron el testigo unas personas con una gran capacidad de trabajo y con muchísima ilusión en lo que hacían, con más ganas que medios, con un gran sentido del idealismo, porque lo que queríamos era cambiar la sociedad, hacerla mejor. Afortunadamente, todo estaba por hacer. Antes de aquello, todo estaba basado en las llamadas tres sirenas ilicitanas, que eran Trus, la viuda de Pérez y Ripoll. Esas sirenas eran las que llamaban a trabajar a miles de trabajadores, que acudían con sus bicicletas, era la estampa de mediados de los cincuenta. A partir de ahí, coincidiendo con la década de los sesenta, se produjo un cambio de generación. Muchos trabajadores

«El mundo del calzado es muy vocacional y te enfrenta a retos constantes. Remontar una situación mala nace de una visceral vocación y de un gran sacrificio»

montaron sus propios talleres. Por aquel entonces, el montado se hacía a mano, por las noches, y no había maquinaria en aquellos locales, que no eran fábricas propiamente dichas, sino patios de las casas particulares, que contaban con almacenes, que eran los lugares donde se guardaban los carros antiguamente. Entonces surgieron varias docenas de talleres donde ya había maquinaria, y entonces se llevaba el zapato ya montado y se pegaba, se lijaba, y pasaba por una serie de procesos, y finalmente, volvía a los talleres donde se realizaba el envasado.

*-¿Qué pasó en su caso?, ¿cuáles fueron los pasos que determinaron el surgimiento de Mustang?*

-En mi caso, en el año 64, monté ya la fábrica de zapatos. Hacíamos vulcanizados y zapatos, pero ese año 64, tuve que hacer la mili y marché a Ceuta. Tuve que dejar aquello en manos de mi hermana y mi cuñado. Cuando retorné, en el año 65 o 66, empecé a pensar ya en el concepto de empresa, y realicé una apuesta muy importante por la exportación. Ahí empieza el verdadero proyecto de Mustang, ya que acabamos de celebrar cuarenta años de trayectoria desde el registro de la marca Mustang, pero antes del registro, en el 64, ya estábamos





# ilicitanos emprendedores

hablando de dicha marca. Entonces a la fábrica ya la llamábamos Mustang, a mí se me conocía como El Mustang, aunque faltaba la imagen de la marca y el registro. Esa denominación viene por la influencia del conocido grupo de música. Ya en el 67, se registró la marca.

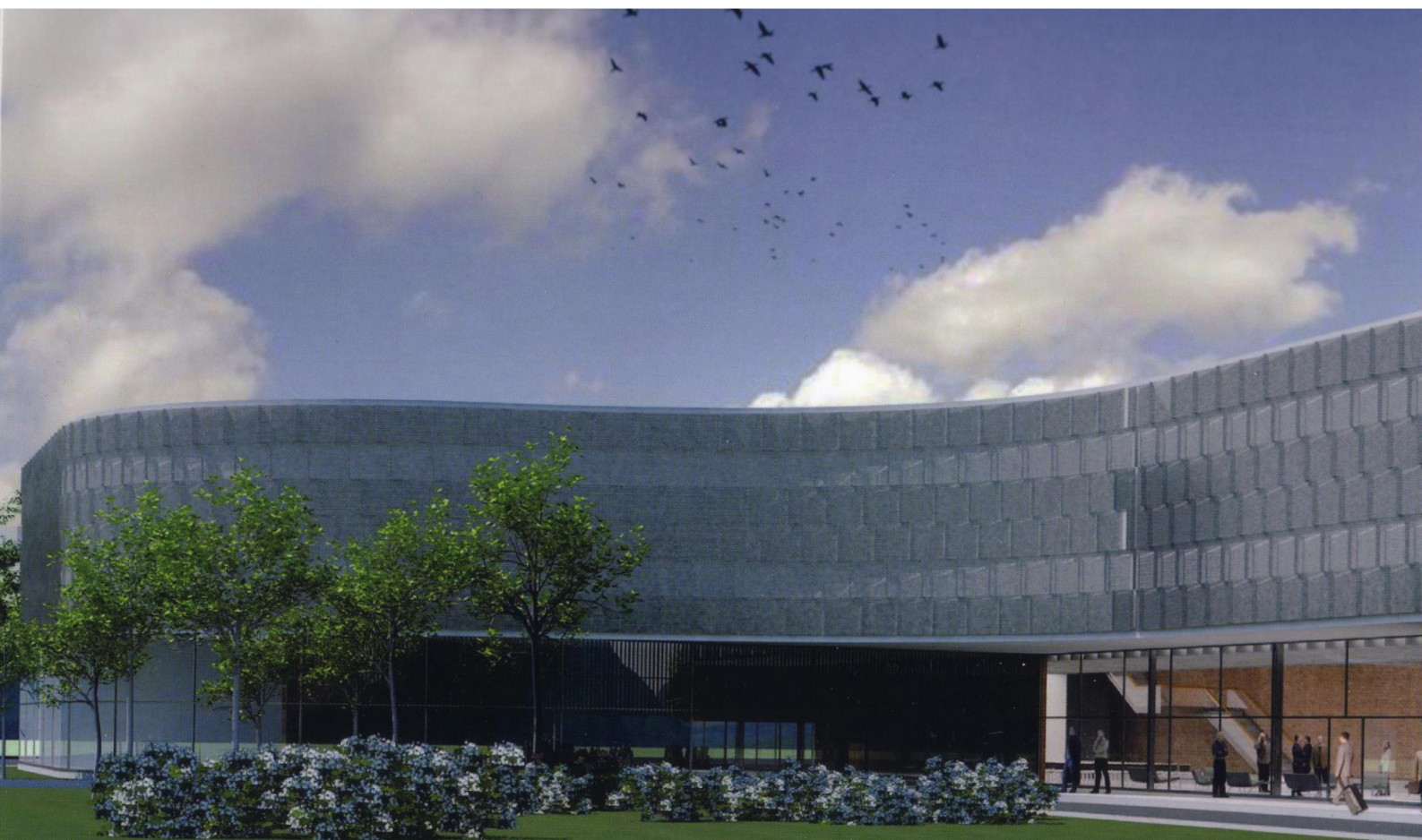
*-¿Por qué emplazamientos pasó la empresa hasta llegar al Parque Industrial?*

-Primero, estábamos en Pedro Canales. Después, le compré un solar a un amigo, en Joaquín García Mora; eso fue en el año 62 o 63, donde realmente ya comenzamos a funcionar como empresa. Posteriormente, en el 64, cuando marché a la mili, ya era una gran fábrica, de 1.000 metros cuadrados, con dos plantas y unos cuarenta y tantos empleados. Y en el 75, pasamos a las naves de Butano, en la carretera de Aspe. Allí estuvimos hasta el 86, cuando nos trasladamos a Matola, junto a la Ermita del Ángel, y después, ya llegamos al actual emplazamiento, en Elche Parque Industrial, donde estamos trabajando en la construcción de nuestra próxima sede.

**«No hay empresario emprendedor, sino ciudad emprendedora. Elche determina una manera de hacer las cosas con afán de superación»**

*-Durante toda esta trayectoria al frente de Mustang, habrá pasado por numerosas situaciones adversas, ¿no?, ¿cómo se lleva?*

-Estoy convencido de éste es un trabajo vocacional. El sector del calzado tiene cada tres meses que enfrentarse a una situación nueva, a unos mostrarios, a unas tendencias de moda, y eso hace que siempre exista un reto que te mantiene activo. Por otro lado, también hace posible que cuando una cosa te sale mal, intentes remontar la situación. Todo esto nace de una visceral vocación y de un gran sacrificio. Tienes que aceptar un reto día a día. Ha habido muchas empresas, entre las que se encuentra Mustang, que han pasado por sus bajadas y subidas, pero que han sabido responder ante las dificultades, y eso ha determinado una forma de ser empresario que no se da en todos los sectores, ni tan siquiera en todos los puntos geográficos de este país. Cuando se me considera emprendedor, difiero, en el sentido de que no hay empresario emprendedor, sino ciudad emprendedora. Elche tiene la virtud de inculcar a sus ciudadanos una manera de querer, de querer, de querer, y de hacer más y mejor las cosas. Se crea el caldo de cultivo para ese carácter emprendedor.





*-Mustang se caracteriza por una fuerte vinculación con la sociedad ilicitana, ¿es uno de los valores importantes de la empresa?*

-Nuestra empresa está convencida de que los valores son fundamentales para el desarrollo. Yo siempre digo que una empresa no sólo debe estar bien gestionada, sino además, ser útil a la sociedad. En base a esto, nosotros lo que tratamos es de devolver a la sociedad los valores que de ella hemos recibido. Fruto de ese compromiso con la sociedad, nace la colaboración que prestamos a través de nuestro sello social, tanto en el ámbito del deporte, como en la cultura, o con diversas ONGs, para lo cual siempre destinamos un presupuesto.

*-¿Qué representa la nueva sede que se está construyendo en Elche Parque Industrial?*

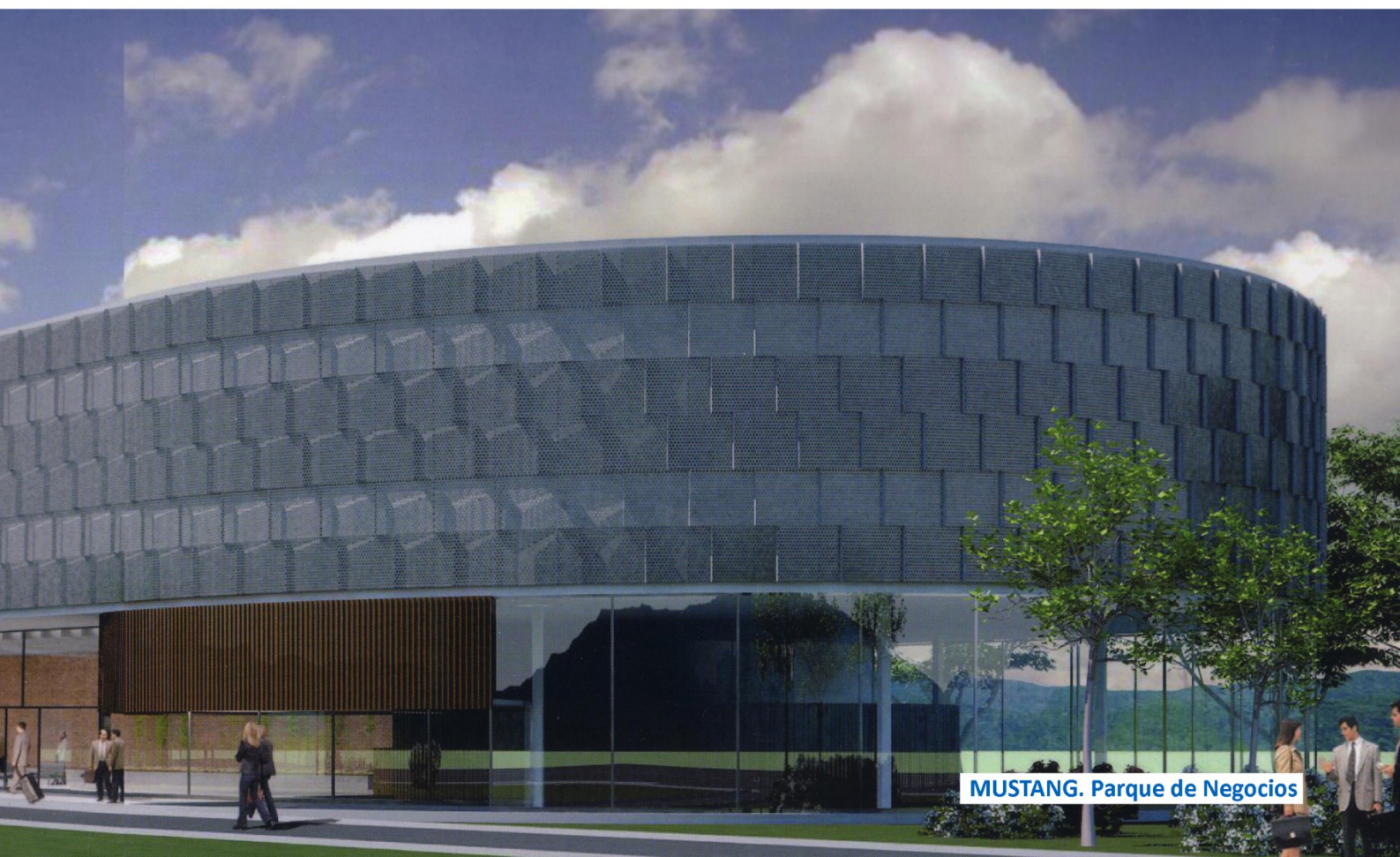
-La inauguración de las nuevas instalaciones de Mustang constituyen un punto y seguido. Nunca hay que hablar de una culminación. Representa una etapa que vamos a intentar cubrir, pero inmediatamente vendrán nuevos retos y proyectos.

«Los valores son fundamentales para el desarrollo. Yo siempre digo que una empresa no sólo debe estar bien gestionada, sino además, ser útil a la sociedad».

*-¿Le ha sido difícil mantener el carácter de empresa familiar?*

-Me gustaría destacar la importancia que tiene el concepto de familia y de empresa para Mustang. Es fundamental saber transferir a tus sucesores un ambiente, una dedicación, unos conceptos de empresa... En definitiva, que ellos sean capaces no sólo de continuar, sino de mejorar. Es importantísimo que la labor de un empresario no culmine con él, sino que la empresa le supere a él. La sociedad no se puede permitir el lujo de que las empresas cierren cuando el dueño completa el ciclo. El empresario debe profesionalizar la empresa y crear el ambiente adecuado para que sus hijos puedan continuar. En mi caso, tengo a mis cuatro hijos integrados plenamente en la empresa. Son la razón y el fundamento de la proyección hacia el futuro.

**Entrevista de José Antón Ferrández**





# elche ayer



El Pantano. 1950

Foto: Monferval



Convento de las Clarisas. 1945

Foto: Monferval





El Pantano, 2009



Convento de las Clarisas, 2009



# nuestra gastronomía



## ARROZ CON CONEJO Y CARACOLES

La tradicional receta constituye uno de los platos más típicos de la gastronomía ilicitana

Está elaborado exclusivamente con arroz, tomate, conejo, garbanzos, caracoles serranos, aceite de oliva, sal, clavo, pimienta y colorante. Cocinado a la leña de sarmiento, sus ingredientes se complementan a la perfección y el plato llega a la mesa con una fina capa de arroz y un uniforme socarrat. Es una de las especialidades que muchos restaurantes del núcleo urbano y del Camp d'Elx incorporan en sus cartas, y hace las delicias de cuantos comensales se dejan tentar por las delicias culinarias de estas tierras. Según cuentan los entendidos en la materia, una vez en la mesa, los comensales deben servirse directamente de la paella sin remover el arroz, ya que esto interrumpiría su evolución y evitaría alcanzar la hondura que se consigue pasados los preceptivos minutos de reposo. El resultado es el de un arroz de impresionante fragancia y profundidad, donde el humo se convierte en una especia más que, junto con el azafrán, integra e impregna los sueltos granos de arroz. Esta forma de elaborar el arroz tiene merecida fama, y hoy en día es preparado por muchos, pero bien hecho por muy pocos, a pesar de su aparente simplicidad. El arroz debe quedar un poco meloso; para ello, necesita de una cocción prolongada en la que absorba todo el intenso sabor del caldo, cocción que sólo permiten los tipos de arroces bomba. Hablar de Elche y de su gastronomía no es sólo hablar del arroz con costra. Existen otros tipos de arroces como éste, capaz de deleitar al visitante deseoso de conocer la tradición gastronómica de la ciudad.

### Ficha con receta y preparación:

#### Ingredientes para cuatro personas:

- 400 gramos de arroz
- 1 pimiento rojo
- 100 gramos de garbanzos
- 12 caracoles
- 1 conejo troceado
- 200 mililitros de aceite de oliva
- 3 tomates
- sal
- pimienta, clavo y colorante

#### Preparación:

Cortamos el pimiento a trozos y lo freímos en la paella con el aceite. A continuación, retiramos el pimiento y freímos el conejo, para seguidamente hacer lo mismo con el tomate, previamente rallado. Llenamos la paella de agua hasta las asas, y una vez hierva, añadimos el tomate con el aceite, el conejo, los garbanzos y los caracoles previamente hervidos. Esperamos 10 minutos y añadimos el arroz, el colorante, la sal y las especias al gusto. El tiempo de cocción aproximado es de 20 minutos.

Receta facilitada por el Restaurante Nugolat



# aromas de nuestra tierra

## EL DÍA DE LA ASCENSIÓN

Vicente Sánchez Quiles recuerda la tradición de anar a fer herbetes en coincidencia con la celebración de la Ascensión, que todavía muchos siguen practicando

*Hem anat a fer herbetes  
més allà del Molí Nou,  
pujant serres i llometes  
hasta que en tinguérem prou.*

Las estrofas de la popular canción ilicitana suenan en la mente de muchas personas cuando recuerdan la tradición de ir a fer herbetes el día de la Ascensión. Vicente Sánchez Quiles es uno de tantos que guarda en forma de recuerdos entrañables capítulos relacionados con esta costumbre y cada año, en coincidencia con esta festividad, sigue acercándose a zonas como la del Pantano, permitiendo así que no se pierda la que se podría considerar como una de las tradiciones más enraizadas en la sociedad ilicitana.

Vicente Sánchez Quiles recuerda uno de aquellos jueves que relumbran más que el sol, como reza el dicho (Jueves Santo, Corpus Christi y Día de la Ascensión). “Ahora se celebra el domingo siguiente, pero aún hay mucha gente, cada vez más, que lo sigue haciendo y celebrando los dos días, jueves y domingo”, asegura.

“A primeras horas, y siguiendo la costumbre de antaño, sin olvidar las imprescindibles tijeras de cortar o podar, salíamos un grupo de personas hacia el Aigüa Dolça i Salà, y els Voltes de Ferriol”, relata Vicente Sánchez Quiles. Entre las hierbas que se buscaba, se encontraban el tomillo, el rabo de gato (raboïgat), el tomillo, la hierbaluisa, la manzanilla, así como “el setge, el manrrubio, la olivardeta, aunque el rey ese día, para nosotros, era el cantueso”.

Sánchez Quiles explica que “se trata de una planta aromática que florece en primavera, a partir del mes de marzo, hasta junio y julio, y en El Taballà encontrábamos las primeras matas de este codiciado botín”. Un día como el que recuerda, “en La Nimeta seguíamos cortando romero, espliego, pinillo de oro, siguiendo así con la tradición, y hacíamos un alto en el camino para probar los rollitos de anís con el correspondiente trago de herbetes, y después, seguíamos cortando las ramitas de

“A primeras horas de la mañana, sin olvidar las tijeras de podar, marchábamos al Aigüa Dolça i Salà en busca de hierbas aromáticas, sobre todo cantueso”

hierbas que nos salían al paso, para añadir al fardo que estábamos haciendo”.

Desde hace años, según apunta Sánchez Quiles, se puede observar que cada vez hay menos cantueso o cantahueso, como le gusta decir, al igual que a muchos ilicitanos. Dice que quizás sea debido a que muchas personas “tienen la mala costumbre de arrancar de tirón toda la mata, haciendo un daño irreparable”.

Por otro lado, también habla del éxito del licor de cantueso, gracias a la iniciativa de una empresa dedicada a la fabricación de bebidas espirituosas, un éxito que según opina, quizás sea debido a la citada escasez. Esta empresa cuenta con una plantación de varias tahullas de esta valiosa y preciada hierba que “cuenta con la ventaja de ser muy digestiva y estimulante, y además, sirve para desinfectar y limpiar llagas y heridas, contra el reuma, los dolores articulares o simplemente para activar la circulación, por lo que cuando se está fatigado, es recomendable un buen baño de cantueso”.

“Después de cortar unas ramitas de eucaliptus, -prosigue el relato- llegábamos al Merendero del Pantano, y allí nos hacíamos el nugolet y un tentempié-almuerzo, y siguiendo con la tradición, preparábamos la olleta o un cazo con agua, y al hervir, introducíamos las ramitas de cantueso, se colaba y ya estaba preparada para beber. Después, regresábamos al pueblo, como dice la canción”.

Venim de la cova del tio Cento "el Nap",  
portem cantahueso, portem raboïgat,  
portem mançanilla i herbeta la sang,  
portem un fardatxo del centre el barranc





# nuestra correspondencia

## A la atención de José Antonio Román Parres

Estimado amigo y Presidente:

Recibo en el día de hoy, con sorpresa y gran satisfacción, su carta y la revista nº1 del "Ilicitano Ausente". Agradezco sinceramente el envío pues, cualquiera cosa que refiera a mi pueblo, me conmueve.

Me marché de mi casa en la calle Desamparados en 1968, y a pesar de vivir próximo, de esperar a Cantó cada año en la Plaza Mayor, de tirar la palmera de mi madre y de mi abuelo cada 13 de Agosto, no dejo de emocionarme y sentir nostalgia cuando algo huele a Elche.

Mis hijas son murcianas, ya mayores, pero nunca, jamás, han dejado de estar un poco antes de las tres en la Plaza del Ayuntamiento el día 28 de Diciembre.

Mi abuelo fue Presidente Honorario de la Sociedad Venida de la Virgen, seguramente debido a su entrega a Elche y a su devoción por la Mare de Deu. El nos legó el amor a nuestras tradiciones y yo he considerado un deber, que cumplo, de pertenecer a esa Sociedad y de transmitir a mis descendientes cuanto patrimonio espiritual he recibido.

Es por esto que agradezco cuanto hacen por nosotros, los de fuera, los que hemos sido olvidados durante años y llevamos, más que nadie, clavado en nuestro corazón nuestro pueblo y sus costumbres.

Tienen ustedes la responsabilidad, en esa Sociedad, de preservar el tesoro que hemos heredado de nuestros ancestros, y lo están haciendo muy bien.

Reciba usted y los miembros de su Junta mi consideración y afecto, en la seguridad de que pueden disponer de mí y de los míos cuando precisen.

Un afectivo saludo.

**Guillermo Martínez Torres**

## Presidente: gracias y muchas felicitaciones

Hola a todos:

Quiero, en primer lugar agradecer el esfuerzo y el trabajo que realizáis para que la Revista sea una realidad y a renglón seguido felicitar a todo el equipo, pero sobre todo a Diseño y Maquetación. Para quienes nos encontramos lejos, es una enorme alegría poder disfrutar de unas páginas que nos devuelven de lleno a nuestra querida tierra y traen a la memoria imágenes que parecían olvidadas. Entañable la entrevista a Tomás Sanchis y las fotos que la acompañan... ¡¡¡cuántos recuerdos!!!

Gracias, gracias, gracias. Seguid así por mucho tiempo. Sólo quienes, en algún momento de nuestra vida, hemos dedicado nuestro tiempo a actividades culturales y/o lúdicas sabemos el esfuerzo y dedicación que precisa para poder sacar adelante un proyecto de este tipo. También me satisface enormemente ver que cada vez se incorporan a la Comisión personas que conozco y respeto. A todos muchas gracias, pero especialmente a FALIO, ANTONIO, MARIANO, JUAN TOMAS y ROBERTO; a todos nuevamente muchas gracias.

**José Cascales**

## Agradecido

Señor D. Antonio Sánchez Guilabert:

He recibido la revista, Ilicitano Ausente, y tanto mi mujer como yo felicitamos la iniciativa y su calidad, que nos parece muy buena por el contenido y la impresión.

Llena un espacio que conforma, seguro, tanto a los que están en Elche como a los que vivimos fuera, con [www.pasionilicitana.com](http://www.pasionilicitana.com).

Un cordial saludo.

**Juan Ródenas Cerdá**



## Gracias por acordaros de los ilicitanos ausentes

Estimados amigos de la Sociedad Venida de la Virgen:

Con mucha emoción he recibido el nº1 de vuestra revista y, además de daros las gracias por enviármela, quisiera muy especialmente dársela a la persona que me puso en vuestra "lista" de ilicitanos ausentes, que es M<sup>a</sup> Dolores Míller Rodríguez (LOLES, para los amigos) a la que nunca agradeceré lo suficiente el haberlo hecho.

Deseo también agradecer, a todos los que colaboran con vosotros en que se haga realidad esta ilusión, que lo es, de la publicación de vuestro nº1, así como a todos los ilicitanos, por contar con un equipo de personas que, de forma tan desinteresada, ha conseguido reunir a todos los que nos encontramos fuera de nuestro querido Elche.

Bueno después de felicitaros y felicitarme por esta buena nueva, os cuento que soy una ilicitana que lleva muy a gala el serlo y que, donde quiera que voy, no dudo un instante en decirlo y bien alto, no en vano mi madre,

a la que le hubiera gustado mucho esta idea, era una de esas ilicitanas de casta, de pura cepa, de las de antes, de las que no se perdía nada que estuviera relacionado con la Virgen de la Asunción, o con su queridísimo Elche y que por su puesto, me lo inculcó a mí. Así es que si, "de casta le viene al galgo", a mí me viene de mi madre, Dña. Manola Bernad Amorós, a la que añoro y quiero día tras día y, si puede ser, cada vez más.

Después de esto, deciros que, aunque algo lejos de mi Elche, lo tengo en el corazón, que es el mejor lugar para llevarlo y para no olvidarlo.

Me voy a ir despidiendo de todos vosotros, reiterando las gracias y deseando que sigáis con empeño en esta iniciativa tan bonita.

Un abrazo muy fuerte para todos y para ELCHE, mi pueblo.

**Tona de Miguel Bernad**

Lavado y Engrase  
Limp. de Tapizados  
Limp. Hidrotérmica  
de Motores



**Garaje**  
**Carlos I**

C/Doctor Ferrán, 72  
☎ 96 546 46 19  
03201 ELCHE (Alicante)

**Garaje**  
**Carlos II**

C/José Navarro Orts, 46  
☎ 96 544 02 72  
03205 ELCHE (Alicante)



# solicitud de direcciones

## A todos los lectores de la revista ILICITANO AUSENTE

Rogamos a los lectores nos faciliten direcciones de personas nacidas en Elche y censadas en otra población para así potenciar y difundir las tradiciones ilicitanas al mayor número de personas posible y hacerles llegar tanto la revista como los demás envíos que periódicamente les remitimos con programas, folletos, etc.

Para su entrega pueden dirigirse al presidente de la comisión del ILICITANO AUSENTE, D. Antonio Sánchez Guilabert por dos vías:

- Vía Telefónica: 965.448.607 y 676.466.827

- Vía correo electrónico: [ilicitanoausente@pasionilicitana.com](mailto:ilicitanoausente@pasionilicitana.com)

GRACIAS ANTICIPADAS POR SU COLABORACIÓN

# Geli d'Mora

TRATAMIENTO ESTETICO

## SOLUCIÓN AL ACNÉ

**1ª CONSULTA GRATIS**



Geli d'Mora



**MILAGRO?  
CASI,  
CASI...**

**GARANTIA 100 X 100**

**MANCHAS**



**ACNE y MARCAS**



**...y para siempre con un mantenimiento.**

**REJUVENECIMIENTO**



**ALICANTE** · San Francisco, 37 · **965 140 117** • **ELCHE** · L'Hospital, 21 · **965 450 135**







# ELCHE

vive emociones únicas

Descubre el esplendor de sus dos Patrimonios de la Humanidad, el Palmeral y el Misteri, disfruta de la belleza de sus paisajes naturales, visita los monumentos y museos más emblemáticos.

Elche guarda muy bellos tesoros y tú puedes descubrirlos todos.

