

illicitano ausente



SOCIEDAD VENIDA DE LA VIRGEN
ELCHE

MAYO - JUNIO - JULIO - AGOSTO
AÑO 6 - 2014
Nº 19





nuestro sumario



Imagen de portada: Puente de Canalejas sobre el Río Vinalopó.

ORACIÓN DEL ILICITANO AUSENTE

MADRE MÍA, VIRGEN DE LA ASUNCIÓN,
ACUÉRDATE DE TUS HIJOS LEJANOS,
AUSENTES EN CUERPO, PERO EN ESPÍRITU NO,
PUES VIVIMOS COGIDOS DE TU MANO
Y ACUDIMOS SIEMPRE A TU PROTECCIÓN.

REVISTA ILICITANO AUSENTE

Diseño y Maquetación:
Pedro José Díez Sansano

Secretario y Archivo:
Francisco Vicente Amorós

Equipo de Trabajo:
M^ª Carmen Román Maciá
Juan Tomás Lloret Reig
Rafael Albaladejo Donoso
Roberto Beltrán Rico

Edita:
Sociedad Venida de la Virgen
Comisión de Archivo y Publicaciones
Domicilio Social:
Casa de la Festa
Carrer Major de la Vila, 21
03202 Elche (Alicante)
virgendelaasuncion.es

Foto portada:
Fernando Huedo

Imprime:
Diseño de Papel S.L. - FUTURA

Depósito Legal:
A-952-2008

Agradecimientos: Diario Información, Diario La Verdad, TeleElx, Alejandro Ramos Molina, Francisco Orts Serrano, Francisco Javier García Mora, Antonio Vicente Martínez, María Asunción Sevilla, Emilio Villanueva, Rosa Román Cerdán, José Payá Alberola, Vicente Sánchez Quiles, Raúl Cárceles Chazarra.

Agradecimiento Especial para todos los que han colaborado con esta revista, en especial a todos los patrocinadores y anunciantes (Pasión Ilicitana, Electrodomésticos la nave, Etimed - Etiquetas del Mediterráneo, Grupo Antón Comunicación, Imprenta Futura) y, sobre todo, al Excmo. Ayuntamiento de Elche.

nuestro EDITORIAL	5
Las palabras de Nuestro Presidente	
elche en ENERO	6
Noticario Local	
elche en FEBRERO	8
Noticario Local	
elche en MARZO	10
Noticario Local	
elche en ABRIL	12
Noticario Local	
elche DEPORTIVO	14
Los deportistas ilicitanos	
elche AL DÍA	16
Noticias Municipales	
elche en FIESTAS	20
Semana Santa Ilicitana	
historia de nuestras IMÁGENES	22
San Isidro Labrador	
historia de NUESTRO PASADO	24
El Hipogrifo de L'Alcudia	
nuestra UNIVERSIDAD	26
Actualidad de la UMH	
nuestra CULTURA	28
Asoc. Amigos del ARROZ CON COSTRA	
ilicitanos para EL RECUERDO	30
Juan Cascales Valero	
nuestro servicio A LOS DEMÁS	32
Rotary Club Elche	
nuestros COLEGIOS	34
CEIP Baix Vinalopó	
elche AYER Y HOY	36
Contrastes del tiempo	
nuestro DICCIONARIO	38
Nombres propios y apellidos (II)	
aromas de NUESTRA TIERRA	39
Diente de León (Llisó)	



50 años
cocomunicando

En Grupo Antón llevamos 50 años usando el coco para comunicar de forma diferente. Porque Lmental es hacer fácil lo difícil, es dar un toque creativo a cualquier reto.

Esto es Lmental.

queeselemental.com

grupo  antón
comunicación



FUTURA. Diseño de Papel, S.L.

🏠 C/ Ciudadela, 17
@ futura@imprentafutura.es
☎ 965447878

nuestro editorial

Estamos ya en verano y con los ojos puestos en el calendario para programar las tan ansiadas vacaciones estivales. Ocasión vamos a tener para encontrarnos una vez más en nuestra querida ciudad de Elche, para disfrutar de sus playas, de las fiestas de Agosto, asistiendo a las representaciones del Misteri y, sobre todo, conviviendo con la familia y/o los amigos/as a quienes queremos.

Este año la Sociedad Venida de la Virgen tiene muchas noticias que transmitirles. Y para que lleguen de modo puntual a todos los hogares de los que se interesen por nuestras actividades centradas en las tradiciones ilicitanas, y en especial en las referidas a nuestra Patrona la Virgen de la Asunción, hemos abierto una página web cuyo acceso se consigue con teclear virgendelaasuncion.es, NO en Google, sino en la ventana superior y sin añadir absolutamente nada más. No obstante, al no poder obtener todos los dominios que teníamos previstos, estamos haciendo gestiones para que desde otras entradas se redireccionen a la página que aunque en uso ya estamos planificando su mejor adaptación. Si tuvieran alguna dificultad en conectarse comuníquennoslo al tño. 677.724.742 o por correo electrónico a venida.virgen@gmail.com.

También hay que destacar que en la mencionada página web se están colgando las entrevistas efectuadas quincenalmente por Onda Cero de Elche a los ilicitanos/as ausentes con los que previamente se ha contactado, de modo que podrán oírlas en cualquier momento y lugar.

De este modo la revista impresa la recibirán de la forma habitual, teniendo además la posibilidad de consultar las anteriores también en la página de la Sociedad.

También deseo adelantarles que se ha reestructurado el equipo de la Subcomisión, especialmente en cuanto a los responsables de la revista. Nuestro querido amigo y gran colaborador desde el inicio de la misma, Mariano Agulló Sánchez, ha dejado paso a una gran profesional en el periodismo, vinculada, desde hace tiempo también, a la Sociedad Venida de la Virgen de la que fue miembro de su Junta Directiva y colaboradora en el equipo de esta Subcomisión.



Valgan estas líneas como agradecimiento público a Mariano por sus desvelos y continuas atenciones a los trabajos que se le asignaron y a las personas a las que atendía para mejorar en cada momento la labor que se le había encomendado. Ha dejado el listón muy alto, pero como sabemos que aunque directamente no estará con nosotros en activo, sí tendremos siempre presente sus consejos y orientaciones para seguir no solamente editando la revista, sino superando su presentación y contenidos, de los que puedo adelantar que se tenía previsto el solicitar las colaboraciones que Uds. como lectores de la misma pueden aportar, para su publicación. Esto enriquecería su contenido y podría ser causa de un mejor conocimiento de la forma de pensar y vivir en los lugares que el destino ha fijado para vivir sin olvidar las raíces ilicitanas, intercambiando ideas, direcciones, sugerencias, artículos, viajes, costumbres, fotografías o cualquier tema que estimaran de interés y pueda ser compartido.

Por último debo comunicarles que estrenamos una nueva Junta Directiva, en la que repiten la mayoría de los cargos, ya que he sido nombrado como presidente para los próximos cuatro años y se han renovado los miembros que a petición propia lo habían solicitado y modificado las Comisiones de trabajo para su actualización.

Como despedida valga manifestarles el deseo de que las vacaciones veraniegas les sean muy satisfactorias y agradables. Reciban un cordial saludo de toda la nueva Junta Directiva y mío propio.

José A. Román Parres
Presidente

elche en enero

Valses y polcas para recibir el nuevo año

La Orquesta Sinfónica Ciudad de Elche (OSCE), dirigida por Leonardo Martínez y que cuenta con el patrocinio de El Corte Inglés, ofreció el día 1 por la tarde, en el Gran Teatro, el tradicional concierto de Año Nuevo, que ya se ha convertido en la actuación de música clásica más popular en el calendario ilicitano.



Retratos ilicitanos para la Copa del Mundo

Tras un entregado recorrido por la fotografía desde hace 14 años, el ilicitano Víctor López comienza a recoger para su trabajo el reconocimiento de quienes miran con los ojos del detalle y la técnica más depurada las imágenes captadas desde la realidad o la complicidad histórica. Primero llegaron los premios con acento autónomico de la mano de la Asociación de Fotógrafos Profesionales de Valencia, más tarde se fueron sucediendo en los últimos años los reconocimientos para en las colecciones de honor del certamen nacional que organiza la Federación Española de Profesionales de la Fotografía y la Imagen (FEPFI), y ahora le ha llegado el momento de ver cómo obras suyas se han incluido en la selección realizada desde España para participar en la primera edición de la Copa del Mundo de Fotografía (World Photographic Cup).



Camino a los Goya desde Elche

La película «Todas las mujeres», que dirigió Mariano Barroso y que contó con el montaje del ilicitano Pablo Más, logró «cuatro nominaciones a los Premios Goya, para el premio al mejor actor, actriz revelación, actriz de reparto y guión», según apuntó el realizador de cortos y documentales e impulsor de la productora Maspelículas.



Arte viajero de Carolina Andrada

Arte y música, coordenadas vitales para Carolina Andrada, que empieza a comprobar como la inversión de esfuerzos empieza a encontrar su propio espacio en el complicado mundo de la pintura y el canto. Quizás, en la actualidad, la balanza permanece inclinada con decisión hacia el arte plástico y, prueba de ello, es el mapa de exposiciones que el futuro inmediato le ha ido trazando y que servirá para mostrar los resultados de un trabajo de investigación plástica que protagoniza su quehacer artístico desde hace tres años y que gira en torno al paisaje y su concepto desde varias perspectivas.



En recuerdo de Gudie Lawaetz

El patronato del Misteri dedica la sala de exposiciones de la Casa de la Festa a la cineasta que difundió el drama asuncionista por todo el mundo con el documental que realizó en 1978. El homenaje atrajo a numerosos familiares y amigos de la alemana.



Acuarelas que viajan por las bibliotecas del mundo

En los últimos cuatro años, la acuarela ha ido ganando tiempo de creación y ha sido el resultado, a base de intensos colores y la mayoría de las veces de trazos optimistas, de la investigación que se basa en la literatura, en el paisaje y en las ciudades. Así, el ilicitano Gaspar Jaén i Urbán, arquitecto, poeta y catedrático de Dibujo de la Arquitectura de la Universidad de Alicante, ha ido acercando su realidad al quehacer artístico que ha configurado «una línea personal donde el valor del agua es primordial, quizás porque para algunos representa el valor efímero por excelencia. Todos mis dibujos están en función del agua, con la que se dibuja y se desdibuja», explica Gaspar Jaén, en un estudio donde su realidad viene marcada por un paisaje cotidiano que entremezcla con armonía libros y pinturas.



Cultura cede el Molí del Real al colectivo de bellas artes

El Ayuntamiento de Elche ha dado marcha atrás a rehabilitar el molino de agua del Molí del Real, tras no obtener las subvenciones que pidió al Estado, para habilitar un museo dedicado al agua, y ha optado por realizar un lavado de cara al edificio histórico ubicado en el Parque Municipal para ceder su uso a la Asociación de Bellas Artes de Elche.



La restauración de la Mangrana revela dibujos y colores originales del Misteri

Es un momento histórico, que respeta el trabajo de todos los que han hecho posible mantener la originalidad y la validez de las estructuras aéreas utilizadas para dar vida y sentido a las representaciones del drama asuncionista ilicitano. Es un instante realmente único, porque permite estudiar a fondo y mejorar la seguridad y la vistosidad del aparato por excelencia de la primera parte de la escenificación en torno a la Patrona de Elche, La Vespra. Y, es, también, la oportunidad de repasar al detalle cada uno de los elementos de los 163,5 kilos de hierro, acero forjado, plomo, lienzos, telas, óleos... del también llamado «núvol». La Mangrana, de la que empiezan a tenerse referencias documentales desde el siglo XVII y cuyos últimos retoques llegarían hace más de 60 años, rejuvenece de nuevo ante el paso del tiempo, se adaptada a las exigencias actuales y sobre todo, y seguramente más importante, se mantiene fiel a la música y los versos de los cantos que hacen realidad la forma viva más antigua de teatro medieval religioso de Europa.



elche en febrero

Ayuda empresarial para La Alcudia

El tramo final del nuevo museo de La Alcudia se convirtió en una realidad merced al apoyo de empresas –nueve, en concreto– que, en la medida de sus posibilidades, formaron parte de este proyecto arqueológico que padeció diferentes parones que alargaron en exceso la conclusión de una obra que comenzó en agosto de 2010 y que ha finalizado en 2014.



Premio a una palmera excepcional

Viverialia celebró el pasado 5 de febrero en el recinto ferial de IFA su segunda jornada con la celebración del concurso de Planta Excepcional. Un ejemplar de «phoenix dactylifera», más conocida como palmera datilera, con cuatro brazos y el tronco principal, más de ocho metros de altura y un ancho de copa de más de cinco metros obtuvo el primer premio de un certamen que aglutina a ochenta expositores, fundamentalmente de la Comunidad Valenciana.



José Luis Úbeda, nuevo vicario general de la Diócesis de Orihuela-Alicante

José Luis Úbeda, párroco de la basílica de Santa María de Elche, es el nuevo vicario general de la Diócesis de Orihuela-Alicante. Desde el Obispado se hicieron públicos el pasado 6 de febrero una serie de nuevos nombramientos entre los que se incluye una profunda renovación del Consejo Episcopal. Asimismo, el ilicitano Francisco Conesa, actual vicario general de la diócesis desde 1998, pasó a ser el párroco de la basílica ilicitana de Santa María, es decir, se intercambió el puesto con Úbeda. Los nuevos nombramientos se hicieron efectivos con las respectivas tomas de posesión, el pasado 20 de marzo.



El tesoro mejor guardado

Buena parte de la razón de ser y de la singularidad del Archivo Histórico Municipal de Elche (AHME) ha estado marcada desde hace décadas por la gran aportación documental de los hermanos Aureliano y Pedro Ibarra. Los dos dedicaron su vida a guardar, recopilar, investigar y escribir sobre la ciudad de las palmeras, y el Archivo ilicitano (que pasará a conocerse como «Hermanos Ibarra») le ha devuelto esa entrega desinteresada con una ardua labor de estudio y conservación.



34 convenios en dos años para difundir La Festa d'Elx

Desde el pasado mes de marzo de hace dos años, coincidiendo con el nombramiento de Fernando García como presidente de la Junta Rectora del Misteri, se ha puesto en marcha un plan de patrocinio de fundaciones e instituciones privadas que tenía, y tiene, como objetivo «ayudar a completar el presupuesto anual», aseguraron desde el organismo con sede en la Casa de La Festa. Hasta el instante actual, el recorrido ha logrado unir en la misma dirección hasta un total de 34 convenios firmados, con 13 de ellos incluyendo una aportación económica que se enmarca entre los 2.000 y los 20.000 euros, según las mismas fuentes, que matizaron también que «se ha perdido la presencia de un patrocinador potente, como hubo en su momento, pero se ha querido paliar en parte esa situación con la aportación de las empresas de carácter privado».



Elche aterriza en el aeropuerto

El nombre de Elche brilla desde el pasado 22 de febrero en el aeropuerto. Después de muchos años de negociaciones, se ha hecho realidad una vieja reivindicación de los ilicitanos, que el aeropuerto que se levanta en término municipal ilicitano lleve el nombre de la ciudad de las palmeras.



Homenaje al dramaturgo ilicitano Alberto Miralles

Recuerdo vivo por su entrega y trabajo en torno al mundo de la escena, ilicitano y apasionado por el teatro en todas sus coordenadas, escritor en diferentes claves, transgresor y amante de lo independiente entre bambalinas, Alberto Miralles (Elche, 1940 – Madrid, 2004), que estrenó numerosas obras a lo largo de 40 años que le valieron infinidad de distinciones, tuvo, a finales del mes de febrero, el homenaje de dramaturgos, actores y actrices en el Teatro Muñoz Seca de Madrid, bajo la organización de la Asociación de Autores de Teatro, de la que fue miembro fundador.

Pasión Ilicitana
Todas las fiestas y tradiciones de la ciudad de Elche

Ya puedes consultar todos los números atrasados de la revista Ilicitano Ausente

www.pasionilicitana.com

elche en marzo

A buen recaudo

El Museo de la Virgen de la Asunción inicia la remodelación y mejora del almacén de los fondos textiles de la Patrona de Elche con la instalación, en el último piso de la basílica de Santa María, de un planero donde guardar los trece mantos de la imagen, capas pluviales y ornamentos litúrgicos, para evitar su deterioro y mejorar la conservación de las prendas de los siglos XVIII y XIX.



Centro de cultura popular para Elche

La Universidad de Alicante (UA) ha iniciado un plan de actividades con vistas a potenciar la programación cultural en el yacimiento arqueológico de La Alcudia. El proyecto, ya iniciado hace meses y que se potencia a lo largo del presente año, está también involucrado en la configuración final del contenido y la propuesta del nuevo museo que recorrerá en marzo sus últimos tramos antes de abrirse al público.



Un robot guiado por el corazón

La empresa afincada en Elche Aisoy Robotics presentó el pasado 13 de marzo en Madrid un modelo de robot en el que lleva trabajando unos cinco años y que en 2010 comenzó a comercializar a través de internet, con especial éxito en países como Estados Unidos y Francia. La empresa se trasladó hace dos a la Universidad Miguel Hernández (UMH) de Elche, desde donde centralizan el desarrollo del robot, que en un 90% se hace en la provincia y que se fabrica íntegramente en España (desde el hardware al chasis, el packaging o el software). Después de haber vendido algo más de 500 unidades, aproximadamente en mayo se lanzó la nueva versión, sin cambios apreciables en el exterior pero con mayor «usabilidad» para facilitar su manejo a quienes no tienen conocimientos de programación e incluso a niños.



Arte íbero en alta resolución

El Instituto Tecnológico del Metal de Asturias expuso en una muestra en Avilés fieles reproducciones en tres dimensiones de las damas de Elche, Baza e Ibiza gracias a la tecnología más puntera.



Despedida al exjefe de la Comisaría de Elche

La comisaría de policía nacional de Elche reunió el pasado 27 de marzo a sus agentes en el Huerto del Cura para agasajar con una comida de despedida al comisario José Javier Cuasante López, que tras trece años en la ciudad se incorporó a finales de febrero a sus nuevas funciones como jefe provincial en Alicante en sustitución de Enrique Durán. Quienes han trabajado con él en Elche desde finales del año 2000 le transmitieron sus mejores deseos para la nueva etapa.



Elche pedirá oficialmente una tercera cesión de la Dama

El Ayuntamiento de Elche pidió formalmente al Ministerio de Educación y Cultura una nueva cesión de la Dama íbera, la que podría ser la tercera después de las acontecidas en los años 1965 y 2006. Esta petición, impulsada por el partido en el gobierno local (PP), nació con una moción que por vía urgente se presentó en el pleno municipal del pasado día 31 de marzo.

La «Vinguda» potenciará en su 150 aniversario los actos en el huerto de la Virgen

Los miembros de la Sociedad Venida de la Virgen aprobaron en su última asamblea potenciar los actos en el Huerto de les Portes Encarnaes para este año, coincidiendo con la conmemoración del 150 aniversario de la aprobación de los estatutos de la entidad, una efeméride que comenzará a celebrarse este próximo diciembre y que se prolongará hasta finales de 2015. La decisión se enmarca en los proyectos que la sociedad tiene previstos para este ejercicio, teniendo en cuenta además que las celebraciones coincidirán con un fin de semana.



**LAS GRANDES MARCAS
A LOS MEJORES PRECIOS**

- ELECTRODOMESTICOS
- HI-FI
- MUEBLES DE COCINA
- LISTAS DE BODA

Estamos en:
Partida Alzabares Altos, 166
(camino viejo de Santa Pola)

www.electrodomesticoslanave.es

TELEFONO: 965420996
FAX: 965421779

e-mail:
lanave@electrodomesticoslanave.es

VISITANOS ¡TE SORPRENDERÁS!

elche en abril

Cuidados para un olmo centenario

Operarios del Ayuntamiento de Elche colaboraron el pasado 4 de abril con los miembros de la Asociación para el Desarrollo del Camp d'Elx (ADR) en la poda de un olmo centenario, ubicado cerca de la Ermita de la Sierra del Molar, afectado por grafiosis, una enfermedad producida por un hongo que entra en los vasos del árbol marchitando sus hojas e impidiéndole realizar la fotosíntesis.



Bien de Interés Cultural antes de final de año

La Sociedad Venida de la Virgen ha cerrado un ciclo de trabajo, de documentación, gestiones y profunda confianza en un objetivo: lograr que las fechas del 28 y el 29 de diciembre, marcadas por la tradición y el fervor de un pueblo a su Patrona, sean declaradas Bien de Interés Cultural Inmaterial de la Generalitat Valenciana. «Empezamos a trabajar el 23 de marzo de 2012, tras una asamblea general en la que se aprobó el inicio de los trámites... aunque para ser sinceros, unos meses antes la alcaldesa, Mercedes Alonso, al poco de llegar al Ayuntamiento, nos animó a que elaboráramos la solicitud y la petición ante la Dirección General de Educación, Cultura y Deporte, lo que hemos logrado ahora tras dos años recopilando todo tipo de información», comentó José Antonio Román Parres, presidente de la entidad.



Arquitectura, imaginación y palillos

Tres categorías, estética, movilidad y peso, y una cifra de participantes (19) similar a la edición del curso pasado, configuran las características básicas del XI Concurso de Puentes hechos con palillos de helado, que organiza la Delegación de Estudiantes de la Escuela Politécnica Superior de Elche, en la Universidad Miguel Hernández.



El nuevo comisario jefe destaca la eficacia de la plantilla ilicitana

El nuevo jefe de la Comisaría de la Policía Nacional, Antonio Selva Lodeiro, tomó el pasado 10 de abril posesión de su cargo resaltando la importancia de la Comisaría ilicitana como una de las más importantes a nivel nacional por su eficacia policial. El subdelegado del Gobierno, Alberto Martínez, presidió el acto de toma de posesión del nuevo comisario de Elche, al que asistió el recién nombrado jefe provincial José Javier Cuasante y la alcaldesa de Elche, Mercedes Alonso, junto a una amplia representación de la sociedad civil ilicitana.

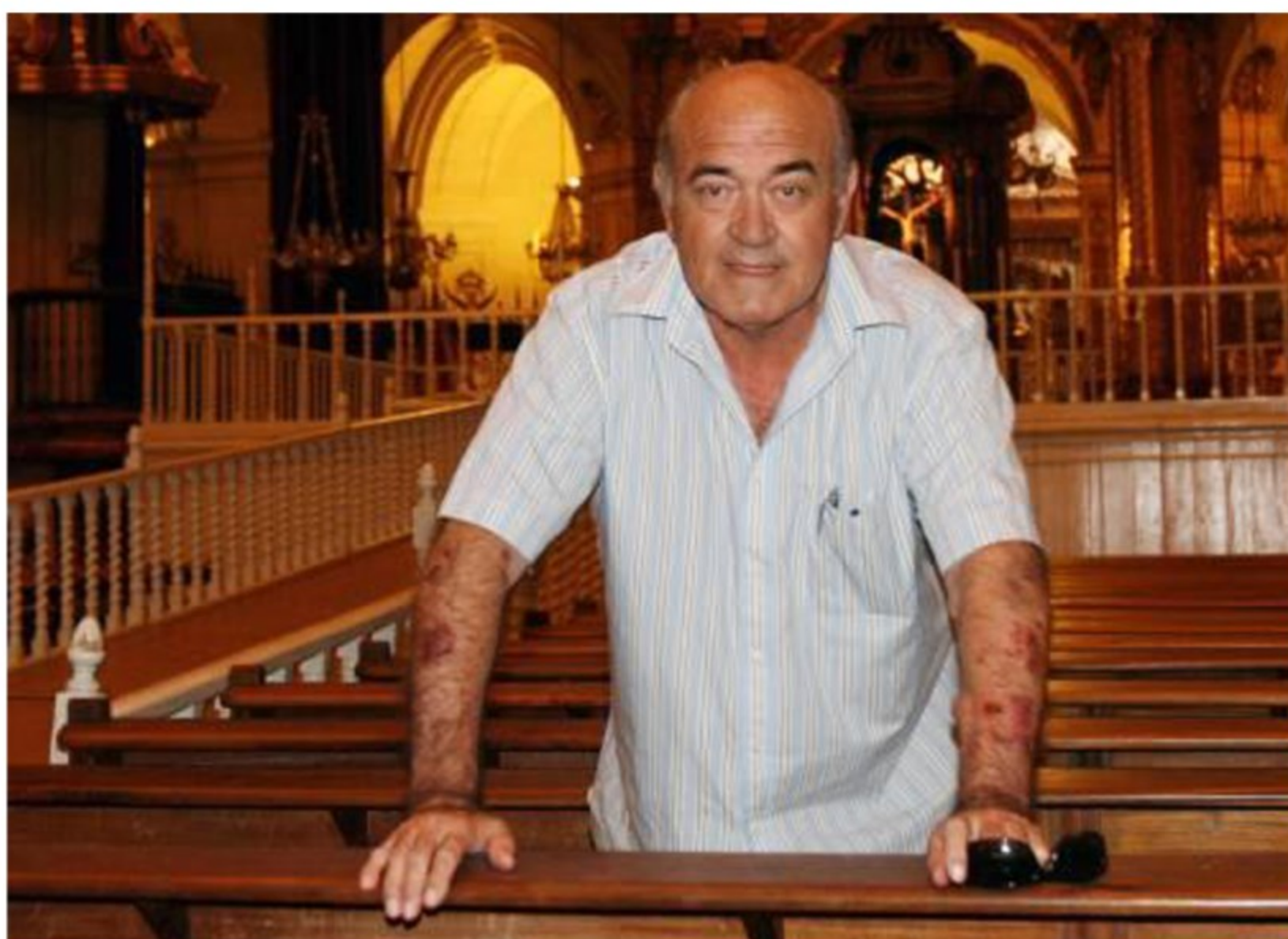


La Comisión Europea premia la tesis de un profesor del CEU

La Comisión Europea, a través de la European Academic Tax Thesis Award, ha galardonado a Alvaro Antón, profesor de Derecho de la Universidad CEU Cardenal Herrera, con el premio a la mejor tesis doctoral europea en el marco de la fiscalidad por su trabajo «Ayudas de Estado y sistemas de apoyo a las energías renovables: un análisis de los beneficios fiscales para promocionar los biocarburantes previstos en la Directiva sobre imposición energética». En este trabajo el profesor Álvaro Antón aborda el papel de la fiscalidad para alcanzar objetivos relacionados con la protección del medio ambiente desde el punto de vista de la normativa de la UE, que prohíbe conceder ayudas estatales.

Fallece Modesto Blasco, encargado del montaje de la tramoya del Misteri

Modesto Blasco Castaño, encargado del montaje de la tramoya baja del Misteri d'Elx, falleció el pasado 19 de abril en Elche a los 68 años de edad. Blasco Castaño falleció a causa de una enfermedad y el funeral se celebró, como no podía ser de otra forma, en la basílica de Santa María. Además de por su vinculación con La Festa, en la que estuvo muy implicado durante décadas, las últimas como encargado del montaje de la tramoya baja, la faceta de Modesto Castaño también ha estado siempre unida a la basílica de Santa María. «Debido a cercanía del taller de metal su tío, en el que trabajó, al tiempo, siempre estuvo muy unido a la basílica para la que realizó muchos trabajos», explicaban algunos conocidos de Modesto Blasco. De hecho, una de sus últimas colaboraciones en Santa María fue la restauración de la puerta principal del templo, donde restauró todo el metal.



Nombran magistrado del Supremo al ilicitano Antonio Sempere

El pleno del Consejo General del Poder Judicial ha nombrado al ilicitano Antonio Vicente Sempere Navarro para ocupar la plaza de magistrado de la Sala de lo Social del Tribunal Supremo por el turno de juristas que quedó vacante por la jubilación del también ilicitano Aurelio Desdentado Bonete, según publicó en su web el Consejo General del Poder Judicial. Sempere es catedrático de Derecho del Trabajo y de la Seguridad Social de la Universidad Rey Juan Carlos de Madrid y obtuvo el respaldo de 15 de los vocales.



El proyecto «Valle Trenzado» de la ladera gana un premio europeo

El proyecto el Valle Trenzado de Elche, del Grupo Aranea, y la reforma del Puerto Viejo de Marsella, de Michel Desvigne y Norman Foster, han sido los ganadores exaequo del Premio Europeo del Espacio Público Urbano 2014, según ha informado el Centro de Cultura Contemporánea de Barcelona (CCCB). Al certamen de arquitectura se presentaron un total de 274 proyectos de 194 ciudades de Europa.



elche deportivo

El Chazarra logra 12 podios

El pasado sábado 1 de Febrero se celebró en el Pabellón Pitiu Rochel de Alicante el Campeonato Provincial Infantil 2014 de kárate. Un torneo clasificatorio para el autonómico, organizado por la Federación de Karate de la Comunidad Valenciana. Con una gran participación de competidores venidos de toda la geografía de la provincia, los competidores del Club Karate-Do Shotokan Chazarra de Elche lograron 12 podios: seis triunfos, dos segundas posiciones y cuatro tercero puestos.



Bronce en 800 metros en el Campeonato de España

La atleta ilicitana Marina Fabregat, del Club Juventud Atlético Elche, logró la medalla de Bronce en la especialidad de los 800 metros lisos en el Campeonato de España Promesa de Pista Cubierta, celebrado durante los días 8 y 9 de febrero en el Centro de Tecnificación de Antequera.



Alevines e infantiles del CT Elche en Castellón

El pasado domingo 23 de febrero, tuvo lugar en Castellón el V Trofeo Jose Luís Ballester disputado en piscina de 50 metros. El Club Tennis Elche acudió con un total de 45 nadadores de las categorías Alevín y Benjamín. Los chicos y chicas del CT Elche obtuvieron un total de 6 medallas en categoría benjamín (4 oros, 1 plata y 1 bronce) y 29 medallas en categoría alevín (13 oros, 9 platas y 7 bronces). En la clasificación final el CTE obtuvo la primera posición en categoría Benjamín y Alevín, y por lo tanto fue el equipo ganador del Trofeo José Luís Ballester en su clasificación conjunta.



Campeón de la División de Honor Autonómica

El Club Waterpolo Elche se proclamó el 1 de marzo campeón de liga en la División de Honor Autonómica masculina tras vencer en su visita al CN San Vicente por 3-10. Los ilicitanos, que llegaron a la piscina del municipio alicantino arropados por los suyos, no decepcionaron y se llevaron un triunfo decisivo para la consecución del título por segundo año consecutivo.



Una Media Maratón de récord

La 42ª edición de la Media Maratón de Elche, la más antigua del mundo, se celebró el pasado 30 de marzo con éxito y con récord de corredores. Más de 3.700 participantes tomaron parte en una prueba que se desarrolló sin problemas por todos los barrios de nuestra ciudad. En categoría masculina, el ganador fue el marroquí Hassane Ahouchar, que completó el trazado de la Media Maratón de Elche en 1 hora, 6 minutos y 55 segundos. Por su parte, en el apartado femenino, la hispano-cubana Yamilka González se proclamó vencedora por segundo año consecutivo en la prueba ilicitana con un tiempo de 1 hora, 21 minutos y 28 segundos. En esta ocasión, el clima no fue del todo favorable para los corredores, que se vieron perjudicados en algunos tramos por el frío viento. Las nubes estuvieron presentes en todo momento y el sol se dejó ver poco. Pese a ello, la carrera atrajo a un gran número de aficionados que, junto con los puntos de animación, contribuyeron a que la prueba transcurriera en un ambiente deportivo y festivo a la vez.



Kiko Martínez retiene su título de Campeón Mundial

El ilicitano Kiko Martínez venció el pasado mes de abril al japonés Hozumi Hasegawa por KO técnico tras siete asaltos en la velada disputada en Osaka (Japón). Con este triunfo, el boxeador de Elche mantiene por segunda vez su título de Campeón del Mundo en categoría supergallo.



Terceras en el Autonómico

El equipo absoluto femenino del Juventud Atlético de Elche se alzó con la tercera posición en el podio del Campeonato Autonómico de Clubes de Aire Libre que se disputó el pasado 26 de abril en el Estadio Municipal de Atletismo "Manolo Jaén" de nuestra ciudad, organizado por el Club Juventud Atlético de Elche con la colaboración de la Concejalía de Deportes, para el que se clasificaban los ocho mejores equipos de la Comunidad Valenciana. La entrega de trofeos contó con la presencia del Concejal de Deportes D. Daniel Rubio.



Lanzamiento de hueso de dátil

El pasado 28 de abril se celebró en el Huerto de la Cuerna la sexta edición del Campeonato del Mundo de Lanzamiento de hueso de dátil en nuestra ciudad. El ganador volvió a ser Antonio López Díaz, quien alcanzó una distancia de 11,19 metros. El evento contó con una gran participación y fue organizado por la Peña Altabix.



Exposiciones y conferencias para el Año de los Hermanos Ibarra

El Coordinador de Cultura, Pablo Ruz, y la archivera municipal, Carmina Verdú, presentaron el pasado 7 de enero las actividades que se están desarrollando a lo largo de este 2014 para conmemorar el Año de los Hermanos Ibarra. Pablo Ruz destacó “que la pretensión es mostrar la trascendencia de la obra, trabajo e investigación que realizaron los hermanos Ibarra y que es primordial para entender nuestra cultura y fisonomía como ciudad”.



Exposición de los 600 años de la celebración del Corpus en Elche

El Coordinador de Cultura visitó, el pasado 10 de enero, junto con responsables de la Mayordomía del Corpus la exposición “Seis siglos de adoración en Elche” que trató de la historia en torno al 600 aniversario de la primera noticia documentada de la procesión del Corpus Christi en Elche. En ella se pudieron contemplar todos y cada uno de los elementos integrantes del Corpus Ilicitano, desde sus orígenes hasta nuestros días, algunos de ellos ya en desuso, que se quisieron recuperar y dar a conocer como parte de nuestra historia.



Las obras del CEAM aportarán mejor accesibilidad

La Concejal de Mayores, María Dolores Serna, y el Director Territorial de Bienestar Social, Álvaro Prieto, visitaron el pasado 21 de enero las obras que se están llevando a cabo en el CEAM de Elche, antiguo hogar del pensionista, en las que se están realizando labores de ampliación y mejora. María Dolores Serna destacó “que ésta mejora era un compromiso que se va a cumplir para que se realicen las actividades necesarias además de la instalación de un ascensor y la remodelación de la cafetería, la zona de calderas y la creación de un patio de estilo inglés”.



La obra de la futura residencia de estudiantes ya está finalizada

La Alcaldesa, Mercedes Alonso, visitó el pasado 31 de enero el Albergue Juvenil, que será una futura residencia de estudiantes junto a la Ciudad Deportiva y que ya está recepcionada por el Ayuntamiento. Mercedes Alonso destacó que “esta infraestructura dará respuesta a los jóvenes y se utilizará como residencia de estudiantes y residencia deportiva”, y ha resaltado que “como sabéis, es una obra del plan C, que en un principio iba dirigida a ser un albergue, pero que se ha reorientado su funcionalidad”.



Elche se une a la red de ciudades con escuela de Golf

La Alcaldesa de Elche, Mercedes Alonso, asistió el pasado 3 de febrero a la inauguración de la escuela municipal de golf de Elche que dependerá de la Real Federación Valenciana de Golf y que estará abierta a todos los ilicitanos. La Alcaldesa destacó que “estas instalaciones no han supuesto ningún coste para los ciudadanos de Elche ya que ha sido la Federación Valenciana la que ha corrido a cargo de todos los gastos con una inversión cercana a 1,3 millones de euros”.



El Ayuntamiento conserva los hallazgos de las catas del mercado

La Alcaldesa, Mercedes Alonso, visitó el 10 de febrero las catas arqueológicas que han realizado en la Plaza de la Fruta, y destacó que “esto es prueba de que este equipo de Gobierno no tiene nada que ocultar y quiere cumplir los compromisos con la ciudadanía”. Mercedes Alonso informó que “en estas catas hemos descubierto un refugio de la guerra civil”, y añadió que “un pueblo tienes sus raíces en su historia y en su cultura, y esto es la historia de la ciudad de Elche, y a parte de la importancia de recuperar una parte de nuestra historia es importante turísticamente que en el propio centro de la ciudad se conserve en buenas condiciones este refugio”.



Finalizan los trámites para la renovación del hotel de Arenales

Vicente Granero, informó el pasado 14 de febrero la aprobación de forma definitiva de la licencia de obra y la ambiental que posibilitan la renovación del hotel de Arenales del Sol. Granero señaló “que ahora la empresa tiene todos los certificados y licencias necesarias para iniciar la obra de un edificio que se abandonó en 1979 en una de las zonas turísticas más importantes que tiene el municipio ofreciendo así durante todo este tiempo un imagen lamentable”.



La Policía Local de Elche inicia una campaña sobre seguridad vial

La Alcaldesa de Elche, Mercedes Alonso, y el Teniente Alcalde de Seguridad, Sebastián Polo, visitaron el 18 de febrero el colegio Jaime Balmes donde se presentó la nueva campaña de la Policía Local destinada a los más pequeños. Se trata de una campaña de acercamiento de la Policía de Barrio al mundo escolar que ha durado todo el curso escolar, y que ha recorrido 31 colegios en todo el término municipal.



La Alcaldesa de Elche apoya a las marcas ilicitanas en Milán

La Alcaldesa de Elche, Mercedes Alonso, y el Teniente Alcalde de Empresa y Empleo, Luis Ángel Mateo, visitaron el pasado 3 de marzo la feria de calzado de Milán para “mostrar el apoyo del Ayuntamiento de Elche a las 72 firmas de Elche que acuden al certamen de calzado más importante del mundo. La exportación es esencial para nuestras empresas de calzado y esta feria es el termómetro del mercado y el punto de encuentro para la exportación”.



El Ayuntamiento asume el servicio de teleasistencia

La Alcaldesa de Elche, Mercedes Alonso, y la Concejala de Mayores, María Dolores Serna, visitaron el 5 de marzo la vivienda de una usuaria del servicio de teleasistencia, que desde este año es un servicio que asume el Ayuntamiento de Elche. La Alcaldesa ha señalado que “desde el primer día hemos dicho que la apuesta de este gobierno son las personas. Y nuestros mayores se merecen este esfuerzo que hacemos entre todos”.



Pimesa se hace con la gestión del barrio de San Antón

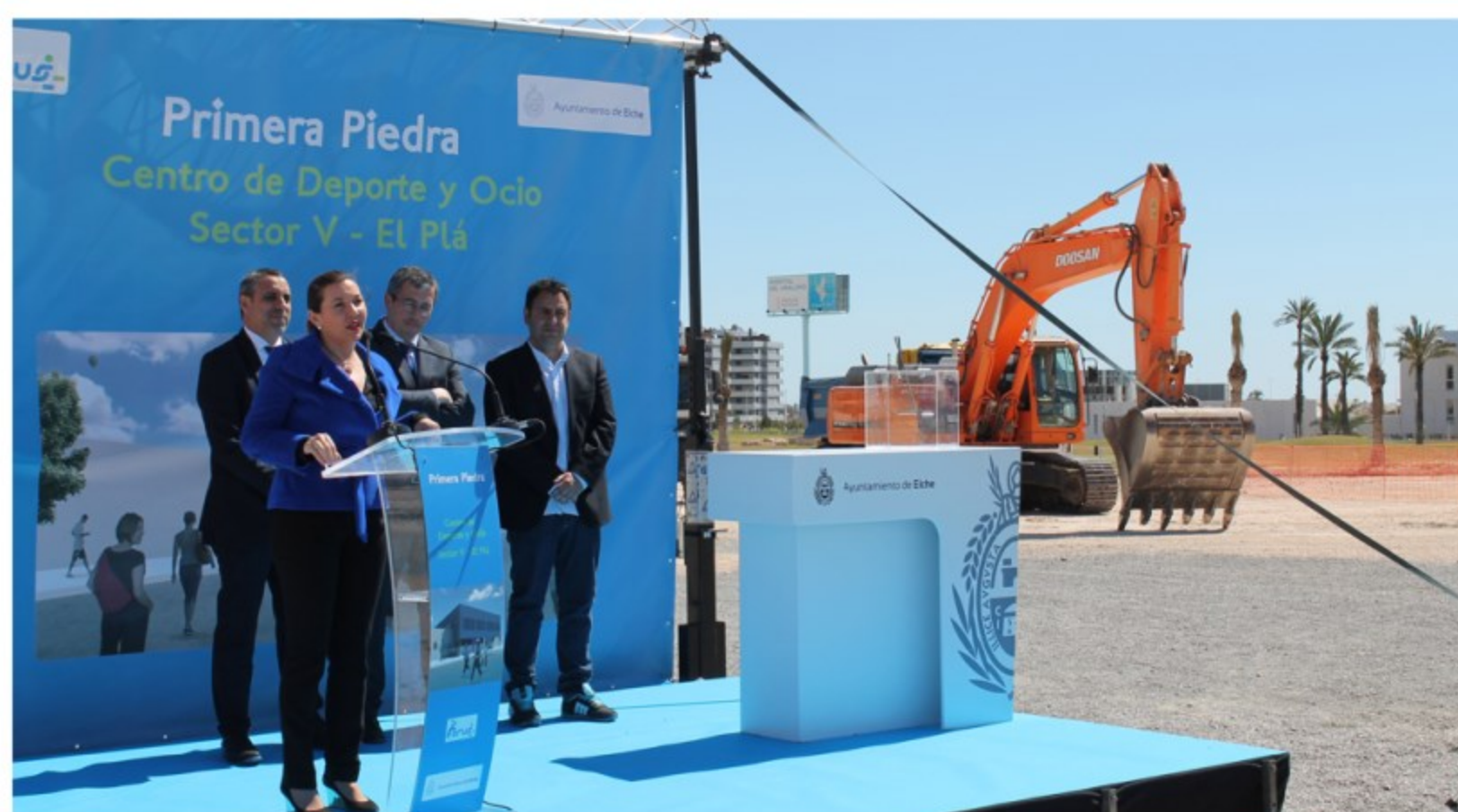
La Consellera de Infraestructuras, Isabel Bonig y la Alcaldesa de Elche, Mercedes Alonso firmaron el pasado 11 de marzo en Valencia la cesión al Ayuntamiento de Elche, y éste a su vez a Pimesa, del proyecto de renovación urbana del barrio de San Antón. En virtud de esta firma, Pimesa se convierte en ente gestor y urbanizador del barrio, como ya se anunció a principios de año y aprobó el pleno municipal de Elche. El siguiente paso es la aprobación del proyecto definitivo por parte de la comisión bilateral que compone el Ministerio de Fomento, la Generalitat y el Ayuntamiento.



Elche inicia la construcción de la nueva ciudad deportiva

La Alcaldesa, Mercedes Alonso, asistió en la mañana del pasado 27 de marzo a colocación de la primera piedra de la nueva ciudad de ocio y deporte situada en el recinto contiguo a la escuela de Golf, que dará servicio a los vecinos del Sector V y el Pla.

Mercedes Alonso afirmó que “hoy comienza la construcción de este complejo deportivo que dentro de un año será una realidad para Elche y para los vecinos del sector V y el Pla, que van a contar con un nuevo espacio deportivo de 16 mil metros cuadrados”.



Impulso para pequeñas y medianas empresas de Elche

El Teniente Alcalde de Recursos Humanos, Antonio Luís Martínez Pujalte, junto al gerente de la Escuela de Organización Industrial (EOI), Fernando Garrido, informaron el pasado 2 de abril de las acciones que se van a llevar a cabo dentro del proyecto SmartCity.

Antonio Luís Martínez Pujalte afirmó que “el Ayuntamiento, en colaboración con la Escuela de Organización Industrial (EOI) está trabajando para potenciar nuestro comercio y, en ese sentido, sabemos de la importancia de la I+D+i entre las pequeñas y medianas empresas de Elche”.



La Generalitat rinde homenaje a las cofradías y hermandades

La Alcaldesa, Mercedes Alonso, acompañó el pasado día 11 de abril a las cofradías y hermandades de la Semana Santa de Elche que celebraron el aniversario de su fundación, a la recepción del President de la Generalitat, Alberto Fabra, que tuvo lugar en el Palau de la Generalitat.

Por ello, en este encuentro estuvieron presentes la Cofradía de la Samaritana (150 años), la Cofradía de la Caída (150), la Cofradía del Cristo de Zalamea (50), la Cofradía de Jesús del Gran Poder y la Estrella (25), la Cofradía del del Perdón (25) y la Hermandad de la Sagrada Lanzada (10).



Cerca de 60.000 personas participan en la procesión de Ramos

Como cada año la Semana Santa de Elche adquiere una importancia especial en la celebración del Domingo de Ramos, Fiesta de Interés Turístico Internacional. En esta ocasión, cerca de 60.000 personas participaron en la tradicional procesión acompañando al “Pas de la Burreta” y portando las palmas blancas que, tradicionalmente, son elaboradas por las familias ilicitanas. Las autoridades locales y la Alcaldesa, Mercedes Alonso, al frente, acompañaron el paso.



II Olimpiadas Intercentros de Elche

El Concejal de Deportes, Daniel Rubio y el Teniente Alcalde de Educación Daniel McEvoy, asistieron el pasado 30 de abril a la entrega de los trofeos a los institutos ganadores de las II Olimpiadas Intercentros de Elche.

En las mismas participaron más de 600 jóvenes deportistas, estudiantes de los institutos ilicitanos.



elche en fiestas

Semana Santa Ilicitana 2014

Agradecer la invitación recibida de la redacción de esta revista para que como presidente de la Junta Mayor de Cofradías y Hermandades de Semana Santa de Elche, y representante de las treinta cofradías y hermandades de la ciudad, pueda dirigirme por primera vez a los ilicitanos ausentes.

Desearía reconocer el esfuerzo que realiza la Sociedad Venida de la Virgen de mantener éste “cordón umbilical” que comunica Elche con los ilicitanos que por un motivo u otro viven en otras poblaciones, y les “nutre” de información.

Durante éste año siete cofradías y hermandades de la ciudad conmemoran efeméride de su fundación. La Cofradía de la Conversión de la Mujer Samaritana por Nuestro Señor y la Cofradía de la Caída de Nuestro Padre Jesús, 150 años. La Cofradía del Cristo de Zalamea, 50 años. La Cofradía del Cristo del Perdón, la Cofradía de la Virgen de la Estrella, y la Hermandad de Nuestra Señora de la Merced y Jesús de Pasión, 25 años. Y por último la Hermandad de la Sagrada Lanzada, 10 años, realizando todas ellas actos conmemorativos. Por ello el pasado viernes de dolor, miembros del Consejo Rector de la Junta Mayor y representantes de las referidas cofradías y hermandades, acompañados por nuestra alcaldesa, fuimos recibidos en el Palau de la Generalitat por el president, hecho histórico nunca acontecido.

La reciente Semana Santa estimo, bajo mi interesada opinión, ha colmado las expectativas que teníamos depositadas.

La dedicación de muchísimas personas, miembros de cofradías y hermandades, desde el penitente que alumbra con un cirio, al presidente de la cofradía de más solera de la ciudad, han colaborado en hacer una gran Semana Santa Ilicitana.

A parte de ellos, instituciones o entidades ajenas, pero imprescindibles, nos han hecho más fácil el trabajo. El Ayuntamiento, con la alcaldesa al frente, funcionarios de Policía Local, Concejalías de Cultura, de Festejos, Vía Pública, Emergencias que coordinan a Dya, Cruz Roja y Protección Civil, así como Visitelche.



De forma novedosa e inédita fuera de la Comunidad Autónoma de Andalucía, hemos recibido el apoyo de la Universidad Miguel Hernández, que ha puesto en marcha el denominado Proyecto Fisiocostal Umh, consistente en el asesoramiento preventivo y atención a los 1700 costaleros y pilares que portan los tronos, para la prevención de las lesiones músculo esqueléticas, permitiendo abrirse durante la Semana Santa, en las instalaciones de Mutua Maz de la plaza del Congreso Eucarístico, y en colaboración con el Colegio de Fisioteapeutas, el denominado Centro de Atención al Costalero, para la atención de aquellos costaleros que necesitaron atención fisioterapeuta, previamente o tras el esfuerzo de las procesiones



Hemos tenido otras novedades, como el estreno del trono restaurado destinado a portar a Jesús Triunfante, procedente de la donación realizada a la Junta Mayor de Cofradías, del antiguo trono de la Cofradía del Cristo de la Misericordia.

Recordaran, o si no les informo, que hasta el momento las cofradías se presentaban voluntarias para portar a Jesús en la procesión de ramos y aportaban su trono y costaler@s. Esta mejora permitirá en lo sucesivo que las cofradías de los primeros días de la semana puedan también ofrecerse, aunque ya se encuentren sus imágenes titulares en los tronos. Este año los costaleros del Cristo de Zalamea han sido los portadores de Jesús Trinfante, con su llamativas vestas franciscanas.

Por primera vez y para fomentar la Semana Santa entre los escolares, se han expuesto en la Lonja Medieval de plaça de Baix, una treintena de tronos en miniatura realizados por alumnos de 6º de primaria de 10 colegios de la ciudad y visualizándose fotografías de niños en ensayos, participando en las procesiones o contemplándolas a su paso, fruto del gran y discreto trabajo de las profesoras de religión. Se ha querido transmitir a los niños que son protagonistas de la Semana Santa y que gracias a sus abuelos y padres la conocen, y ellos serán los encargados de transmitirlos a las sucesivas generaciones.

Hemos tenido más novedades, el Martes Santo, la incorporación de una nueva imagen y trono Dulce Nombre de María, imagen de virgen dolorosa bajo palio, portada por mujeres a costal, perteneciente a la Hermandad de la Sagrada Lanzada. Igualmente se ha recobrado el encuentro entre Mater Desolata y el Cristo del Perdón.

El Domingo de Resurrección, tras más de 30 años, la Cofradía del Cristo Resucitado ha dejado de salir de la Parroquia de San Agatángelo y lo ha hecho desde la Basílica de Santa María, 30 minutos antes que la Patrona, por el casco histórico, para concluir en el tradicional encuentro en las confluencias de calle Reina Victoria y Jorge Juan.

Después de muchos años, hemos conseguido que ambas imágenes coincidieran en el espacio y tiempo en plaza de Baix recibiendo ambas y al unísono la salva de cohetería y el lanzamiento de miles de aleluyas.

Colorario, la Semana Santa se inició con la entrada de Jesús Triunfante en la ciudad al que le acompañamos con palma blanca en muestra de júbilo y hosanas, y finalizó con nuestra patrona la Virgen de la Asunción que acompañó a Su Hijo Resucitado, con la alegría que compartimos los illicitanos exteriorizándola con el lanzamiento de aleluyas.

Si desean conocer más sobre la Semana Santa Illicitana podrán obtener mayor información visitando nuestra web www.semanasantaelche.com

Gracias

Francisco Javier García Mora
Presidente de la Junta Mayor de Cofradías
Y Hermandades de Semana Santa de Elche

historia de nuestras imágenes



San Isidro Labrador

Patrón del Campo de Elche

Nació en Madrid en 1.082, durante el reinado de Alfonso VI, monarca que reconquistó las tierras de ese entorno. Sus padres eran humildes y probablemente le impusieron el nombre de Isidro en honor a San Isidoro, sabio y santo Arzobispo de Sevilla en la época visigoda.

San Isidro, cuyo nombre era Isidro de Merlo y Quintana, estuvo casado con Santa María de la Cabeza, con quien convivió en Torrelaguna (Madrid). Sirvió en las tierras del noble madrileño Juan de Vargas y sobre el solar de lo que fue su casa en Madrid, hay actualmente un museo con exposiciones temporales sobre la ciudad y también con recuerdos relativos a la vida del Santo. Se sabe que su profesión principal era labrador, aunque también realizó otros oficios.

MILAGROS

Se le atribuyen varios milagros. Visitaba a menudo las escasas iglesias que tenía Madrid, y al principio otros campesinos decían que esto lo hacía por holgazanería en lugar de por devoción. Una vez Juan de Vargas salió a comprobar si esto era cierto, y encontró a unos ángeles arando en su lugar. Otra forma de contar el milagro, que aparece en las actas de la canonización, es que Vargas encontró a San Isidro arando con ángeles y esto le hacía arar más rápido. Tras presenciar el milagro, nombró a San Isidro administrador de su hacienda. Otro milagro es que una vez se presentó un pobre en su casa pidiendo de comer y él fue a darle de la olla de comida que había preparado su mujer, la beata María de la Cabeza, y la

olla, que estaba vacía, se llenó de comida por obra milagrosa. También se decía que la providencia hacía que su cosecha siempre fuera muy grande, y compartía lo que tenía con los hombres, las aves y otros animales. Entre sus milagros más famosos está el del pozo. Su hijo, que posteriormente sería llamado San Illán, cayó al pozo, y su padre, gracias a su oración, hizo que las aguas del pozo subieran y pudo rescatar a su hijo. El pozo del milagro se encuentra en la casa museo de Madrid.

CANONIZACIÓN Y CULTO

Fue beatificado por Pablo V el 14 de junio de 1.619 y canonizado el 12 de marzo de 1.622 por Gregorio XV, junto a San Felipe Neri, Santa Teresa de Jesús, San Ignacio de Loyola y San Francisco Javier, aunque la bula de canonización no fue publicada hasta 1.724 por Benedicto XIII. Fue declarado patrono de los agricultores españoles por Juan XXIII en bula del año 1.960. También es patrón de los Ingenieros Técnicos Agrícolas y de los Ingenieros Agrónomos.

SAN ISIDRO EN ELCHE

Fue a principios de los años cincuenta cuando la Hermandad de Labradores y Ganaderos de Elche, compró una imagen de San Isidro para celebrar las fiestas en la ciudad. Cada pedanía aportaba para esta celebración una carroza con gente ataviada con los trajes típicos. La salida en romería se hacía desde la Hermandad hasta el Ayuntamiento pasando por el arco, hasta su llegada a la Basílica de Santa María. Después de la Misa, volvía a la sede donde se servía un vino de honor.

A finales de los años cincuenta se dejó de realizar esta romería. Ya no fue hasta finales de los años noventa hasta la actualidad, cuando la Unión de Fiestas del Camp d'Elx, retomó las romerías en honor al Santo, trasladando la imagen desde la Hermandad a cada una de las pedanías.

Por otra parte, en 1877 en la pedanía del Derramador, se levantaría la iglesia y se nombra como patrón de los agricultores a San Isidro Labrador. En cuanto a sus fiestas, tenemos documentos que parten del año 1929, donde ya se realizaban actividades pirotécnicas y bailes en su honor. En los años de la guerra civil, se dejaron de realizar dichas celebraciones, dando punto y final a estos años de festividad.

A principio de los años cincuenta, cuando la Comisión de la partida rural de Derramador, junto la partida rural de Algorós, retomarían esta festividad junto con su Patrón, pasándose a formar la Comisión de Fiestas de San Isidro Labrador, aunque únicamente se reanudó la procesión. Fue más tarde, sobre 2009, cuando la Comisión decidió dar un paso más y unir las pedanías mediante el traslado del Patrón en romería.

Al día de hoy, cientos de vecinos siguen participando y manteniendo la tradición y devoción cada 15 de mayo.

Antonio Vicente Martínez
Presidente de la Comisión de
San Isidro Labrador.

El Cabildo de la Hermandad Sindical de Labradores y Ganaderos de **ELCHE**

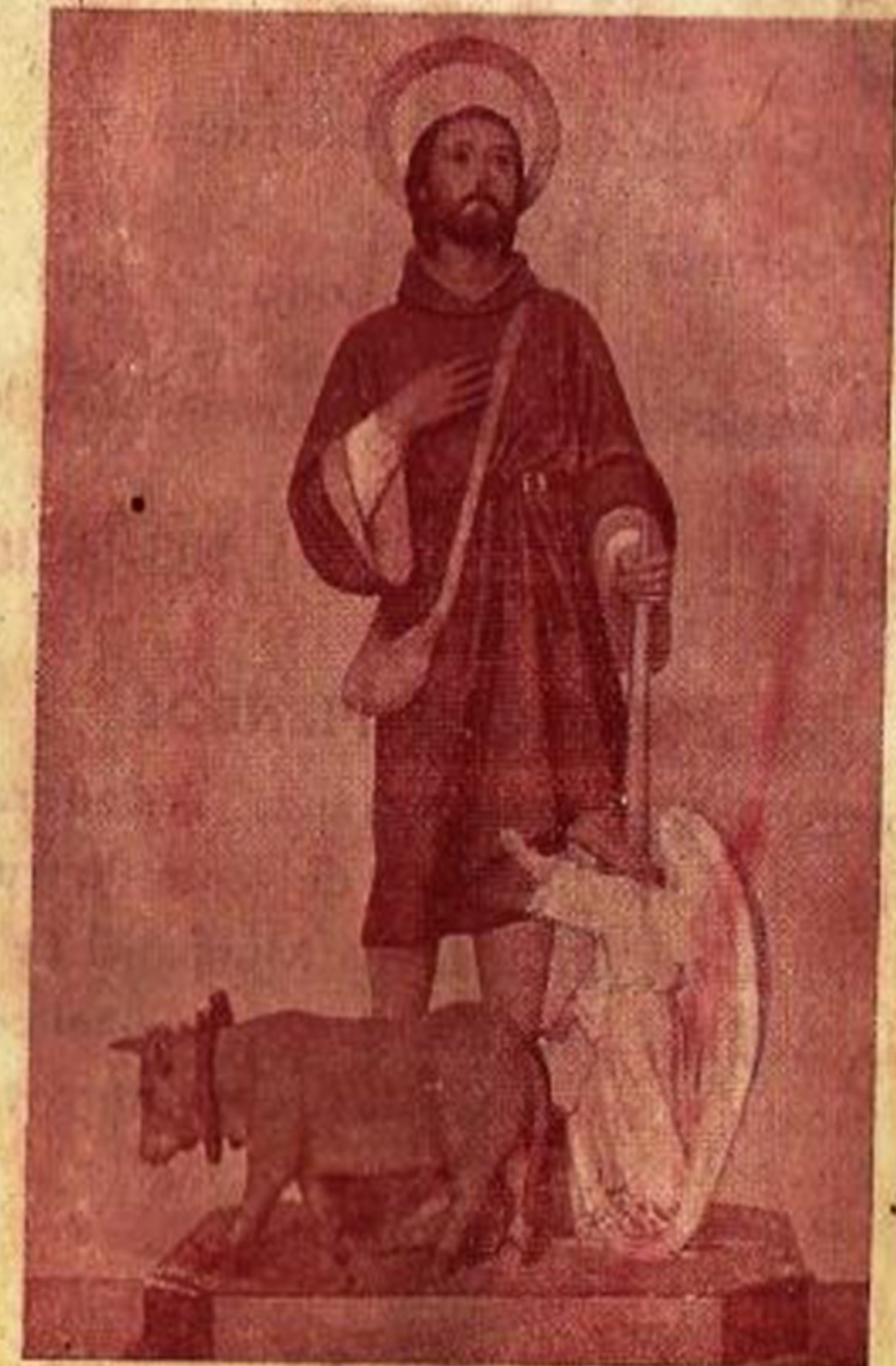
En nombre propio y en representación
de todos los agricultores illicitanos, tiene el
honor de invitar al pueblo de Elche a las fies-
tas que en honor a su Santo Patrono

San Isidro Labrador

se celebrarán en el actual año, al mismo tiem-
po que elevan sus preces para que interceda
el Glorioso Santo cerca de Dios, Nuestro Se-
ñor, para que los campos de Illice sean ben-
decidos y honrados con su gracia bienhechora.

IMP. VDA. MAT. BONZALVEZ - ELCHE

PROGRAMA DE FESTEJOS EN HONOR A



SAN ISIDRO LABRADOR

celebrará la Hermandad Sindical de
Labradores y Ganaderos de ELCHE
los días 14, 15 y 16 de mayo de 1955

El Hipogrifo de La Alcudia

Y una cosa lleva a la otra... y viceversa. Digo esto porque, hace unos días, buscando no sé qué en mi biblioteca vi un ejemplar del maravilloso libro escrito por mi tío abuelo Rafael Ramos Folqués, editado en 1956 y titulado Leyenda del "Misterio de Elche" que empieza de la siguiente forma:

"En Elche existe una Sociedad titulada La Venida de la Virgen. La integran todos los mantenedores y amantes de la dorada leyenda ilicitana, que nos dice que la Virgen de la Asunción, Patrona de Elche, y el Consueto del Misterio o Festa d'Elig, llegaron a Elche en un arca misteriosa".

Me lo llevo a mi sillón, cautivado por enésima vez por la magia que tiene que un antepasado se te aparezca solo con abrir un invento tan perfecto como es un libro. Me olvido de lo que buscaba y me entrego a escuchar lo que me cuenta. De pronto, en medio de una tremenda cascada de información enciclopédica, en la página 25 algo me abofetea con fuerza. Una foto del archipublicado *Grifo de La Alcudia* con la palabra "hipogrifo" ilustrando la imagen. Y en ese momento me doy cuenta del fatídico error, y no precisamente de esa añeja publicación. Un grifo no es lo mismo que un hipogrifo. Y lo que apareció en el sector suroeste de La Alcudia en la campaña de excavaciones del año 1949 no es un grifo, no. Es un hipogrifo. Y a poco que nos lo hubiéramos planteado todos lo hubiéramos sabido, pero a veces es verdad eso de que los árboles no te dejan ver el bosque. Esta pieza lleva años publicándose como grifo. Quizás sea yo uno de los que más lo ha hecho, porque la escultura ibérica siempre ha sido mi tema preferido. Y en ese momento es cuando una cosa lleva a la otra y viceversa. El libro empezó hablando de la Sociedad Venida de la Virgen y me llevó hasta el hipogrifo y este me hizo pensar que un buen sitio para empezar a reparar el error era esta magnífica revista que la *Sociedad Venida de la Virgen* edita.

Tanto un grifo como un hipogrifo son animales mitológicos de origen oriental, pero un grifo es un ser híbrido con cabeza y cuello de águila y cuerpo de león mientras que un hipogrifo es también un ser híbrido

pero esta vez con cabeza y patas delanteras de águila y cuello y cuerpo de caballo. Y en ese cuello de caballo está la clave, porque la crin que presenta la pieza en cuestión es indudablemente de caballo.



El Hipogrifo de La Alcudia es un fragmento escultórico de piedra caliza de bulto redondo de 46 cm de altura, 34 cm de anchura y 20 cm de grosor, en el que se representa parte de la cabeza y el cuello de un ser mitológico al que le falta el pico. Su lado izquierdo se conserva en buen estado pero la parte derecha está totalmente erosionada. En el lado izquierdo también falta media oreja. La cabeza está dividida en tres partes: la cara, que se une con el pecho; la parte posterior de la cabeza, que se continúa hasta la espalda desde las orejas; y la crin, que también desciende por la espalda. Bajo unas cejas prominentes tiene unos ojos redondos,

totalmente abiertos, con unos gruesos párpados. La boca está abierta, en actitud agresiva, formando arrugas en los extremos, representadas por medio de cuatro líneas curvas bien marcadas. En su interior se aprecia parte de la lengua. Las orejas, anchas en su base, están erguidas.

Entre la cara y la parte posterior de la cabeza hay una separación en forma de arista sobresaliente. Tanto la parte posterior de la cabeza como el pecho tienen una superficie lisa suavemente redondeada. Desde la frente surge la crin, esculpida con incisiones perpendiculares a la silueta de la figura. El ala, de la que sólo se observa la parte superior, está compuesta por plumas con forma de escamas superpuestas.

Esta formidable pieza de carácter funerario forma parte del conjunto escultórico ibérico ilicitano que, sin tener excavado el estrato donde la mayoría de ellas nos espera, es de una envergadura impresionante y al que pronto dedicaré uno de estos artículos, porque ni solo de pan vive el hombre ni solo la Dama de Elche es la arqueología de Elche. En la excavación en la que apareció

fue encontrada en un estrato correspondiente a un periodo más tardío al de su momento de creación y exhibición ya que, probablemente, una vez destruida la obra de arte, sus fragmentos pasaron a ser meros elementos de construcción para nuevas estructuras arquitectónicas.

Este artículo es un ejemplo de como el peso de la tradición en la ciencia a veces nos impide ver la realidad. Es necesario cuestionarse todo de vez en cuando para poder avanzar con paso firme y no sobre cimientos inconsistentes.

Alejandro Ramos Molina. Subdirector del Parque Arqueológico La Alcudia. Fotografía: VCrown



nuestra universidad



Estudiantes y profesores de Fisioterapia de la UMH atendieron a los participantes de la Semana Santa ilicitana

Un grupo de estudiantes y profesores del Grado en Fisioterapia de la Universidad Miguel Hernández (UMH) de Elche asistieron y atendieron de forma voluntaria a los costaleros de la Semana Santa ilicitana. Para poner en marcha esta experiencia piloto, el rector de la UMH, Jesús Pastor Ciurana, y el presidente de la Junta Mayor de Hermandades y Cofradías de la Semana Santa de Elche, Francisco Javier García Mora, han firmado un convenio de colaboración.

A través de la firma de este convenio, estudiantes y profesores de Fisioterapia de la UMH proporcionaron un servicio de prevención y asistencia fisioterápica a los costaleros de la Semana Santa de Elche. El objetivo de este acuerdo es prevenir y tratar el riesgo de lesiones musculoesqueléticas durante la Semana Santa y aconsejar e instruir a los participantes que no tengan una preparación previa.



La UMH ocupa el tercer lugar en el ranking de productividad en investigación de las universidades públicas españolas

Según el ranking de 2012 de productividad en investigación de las universidades públicas españolas la Universidad Miguel Hernández (UMH) de Elche ocupa el 3^{er} puesto en el cómputo global, uno por encima del 4^o lugar que alcanzó en el ranking de 2011.

Los resultados permiten obtener rankings específicos por cada uno de los siguientes criterios: Tesis doctorales, Proyectos de I+D, Becas de formación de profesorado universitario, Artículos en revistas indexadas en el JCR (Journal Citation Reports), Tramos de investigación, Doctorados con Mención hacia la Excelencia, Patentes y también un Ranking Global de productividad en investigación de las universidades públicas españolas.

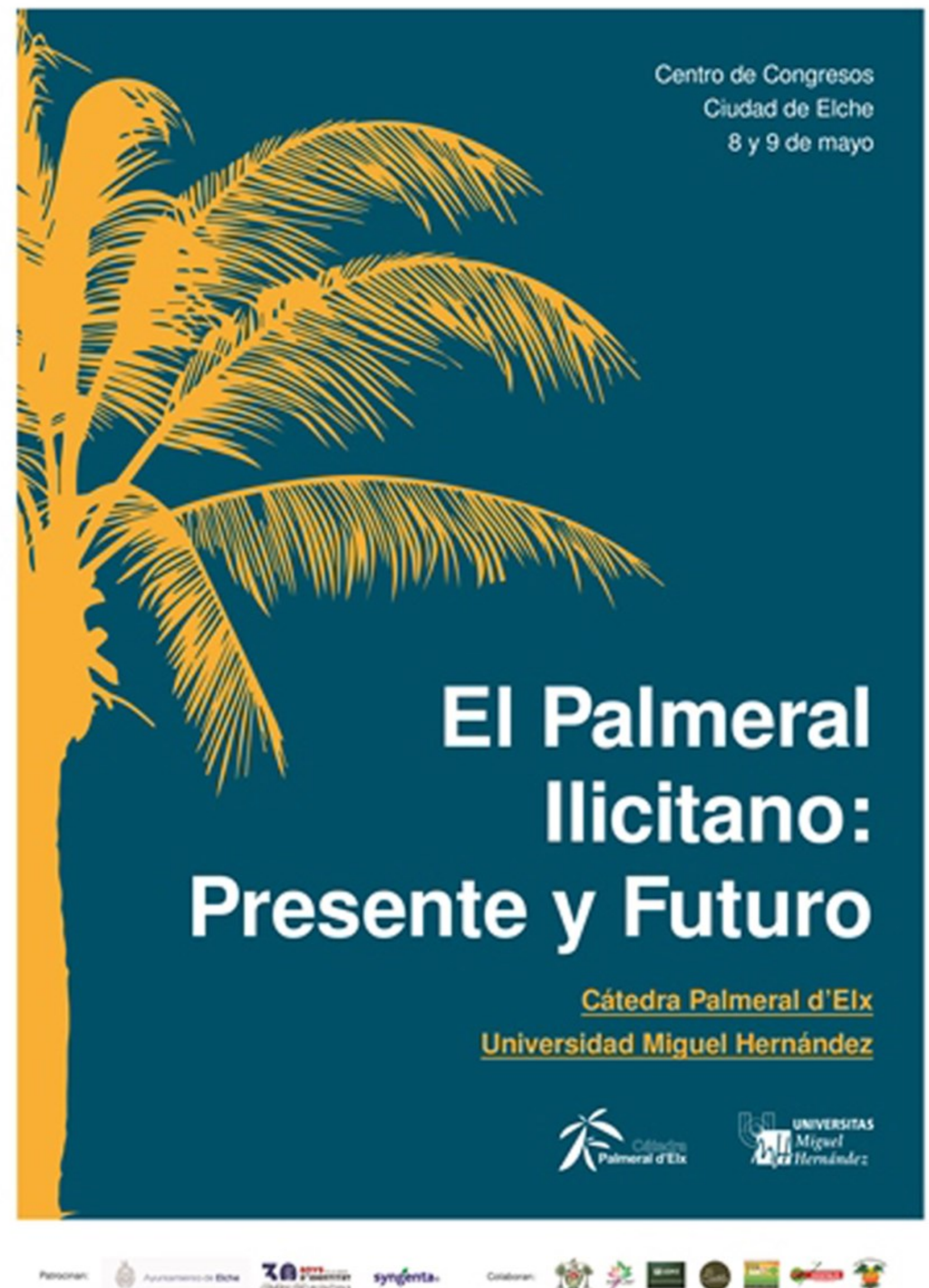


La UMH organizó unas jornadas sobre el palmeral ilicitano que han servido para poner en común la lucha contra el picudo

La Cátedra Palmeral d'Elx de la Universidad Miguel Hernández (UMH) ha organizado el congreso "El Palmeral ilicitano: Presente y Futuro", que se celebró el 8 y el 9 de mayo en el Centro de Congresos de Elche. Más de 200 expertos participaron en este encuentro en el que se analizó la lucha contra el picudo y se presentaron trabajos de investigación sobre alimentos funcionales basados en el dátil, el uso energético de biomasa de la palmera, el desarrollo de biofertilizantes y nuevos materiales constructivos de alta tecnología.

Las jornadas se estructuraron en dos sesiones diferenciadas. La primera, el 8 de mayo, estuvo orientada hacia la descripción de las oportunidades y valores del palmeral como polo de biodiversidad, singularidad y riqueza genética. Asimismo, se analizó el efecto positivo sobre el cambio climático, la obtención de energía a partir de biomasa de palmeras, el desarrollo de fertilizantes y sustitutos de turbas, así como la elaboración de materiales innovadores para la construcción.

La segunda sesión trató sobre plagas, enfermedades y ensayos para la protección del palmeral, a través de las investigaciones que la Cátedra ha desarrollado en los últimos años, especialmente en el control de la plaga del picudo rojo y en la gestión del material infectado.



El profesor de la UMH Antonio Navarro, autor del cartel anunciador de las representaciones del Misteri d'Elx 2014

El profesor del Área de Dibujo de la Universidad Miguel Hernández (UMH) de Elche Antonio Navarro Fernández es el autor del cartel anunciador de las representaciones del Misteri d'Elx 2014.

Según el profesor de la UMH Navarro Fernández, "desde el inicio de la representación del Misteri hay un momento clave que para mí es la apertura de la Magrana, esa unión entre lo terrenal y lo celestial. Mi intención ha sido representar ese momento mágico y darle parte de ese reconocimiento a la Magrana. Ese momento en el que se abre y desciende el ángel".

A la presentación asistieron, también, el presidente de la Junta Rectora del Patronato del Misteri d'Elx, Fernando García, el coordinador de Cultura del Ayuntamiento de Elche, Pablo Ruz, y el presidente de la Comisión de Publicaciones del Misteri d'Elx, Antonio Ródenas.



nuestra cultura

Asociación de amigos del ARROZ CON COSTRA



En mayo de 1985 se fundó oficialmente esta entidad con el objetivo de difundir el «arros amb costra» cocinado a la antigua usanza: con perol, costrera y fuego de leña. Aunque las primeras reuniones del grupo de ilicitanos fundadores comenzaron en 1982, fue en la fecha señalada de 1985 cuando se constituyó oficialmente el miércoles como el «Día de la Costra».

Durante todo este tiempo de vida, centenares de personajes e instituciones (cerca de dos mil) se han reunido los miércoles alrededor de este plato y han dejado constancia de su presencia en los «libros de oro» que los Amigos de la Costra mantienen. Asociaciones de todo tipo, entidades culturales, sociales, religiosas, personajes de la vida local, provincial e incluso nacional han compartido en estos 29 años la elaboración tradicional y degustación de este plato típico.

La Asociación de Amigos del Arroz con Costra decidió, desde los primeros días de su fundación, invitar a instituciones y personas representativas de la actualidad ilicitana para que acudiesen a degustar, cada miércoles, este plato típico y, con ello, contribuir a la difusión de una de las tradiciones gastronómicas más arraigadas. Con el doble objetivo de dejar constancia de la presencia de estos invitados y de que éstos plasmasen sus impresiones tras la comida se inauguró un «libro de oro» (que ya tiene muchos tomos) en el que hasta ahora se pueden contar casi dos millares de firmas y opiniones, e incluso muchos dibujos, garabatos o viñetas realizadas por algunos artistas invitados.

Entre los invitados de cada miércoles han reflejado su firma industriales, deportistas, políticos, representantes

de asociaciones culturales o sociales, entidades o empresas... Desde la olímpica Isabel Fernández hasta los bomberos de la comarca, desde la científica y discípula de Severo Ochoa, Margarita Salas, hasta autoridades eclesiásticas. Delegados del Gobierno, toreros, literatos, periodistas, políticos, empresarios... en definitiva personajes de todos los campos profesionales de la vida local, provincial e incluso nacional, invitados exclusivamente con el fin de que conocieran la elaboración del plato típico.

La Asociación se ha unido de este modo a la vida cotidiana de la ciudad, invitando, por ejemplo, a organizadores y miembros de congresos y reuniones profesionales, participando en jornadas gastronómicas, o integrándose en acontecimientos culturales.

Desde hace ya muchos años también se ha convertido en tradicional que en las fechas previas al pregón de las fiestas locales, la Asociación reúna al pregonero de cada año con los entes festeros de la ciudad. Así, aunque se



suspenden los «días de la costra» durante el verano, se cierra el año con una «sesión extraordinaria», en la que se invita al pregonero de las Fiestas con los entes locales.

De esta forma han acudido, entre otros, el profesor de Derecho de la Universidad Autónoma, Antonio Remiro, el conseller Martín Sevilla, el profesor Estudios hispánicos de la Universidad de York, Toronto, José Escobar, el actor José Luis López Vázquez o la actriz Carolina Cerezuela, entre otros muchos. La Asociación invita en este acto (que comenzó con apenas dos o tres invitados únicamente) a unas cien personas, representantes de todos los colectivos relacionados con las fiestas: desde la Venida de la Virgen, la Gestora de Festejos, el Patronato del Misteri, los pobladores o los Moros y Cristianos.

Precisamente, con la colaboración de la Gestora de Festejos, se realiza desde 2008, el que sin duda es el perol de arroz con costra más grande del mundo, para 1.500 personas. Aunque no logró la homologación por parte de Guinness, por la peculiaridad de la comida y las exigencias de la entidad británica, sí que fue un gran reto para la Asociación, que tras varios ensayos y tras una construcción metódica de todos los aperos, logró la hazaña de ese arroz con costra gigante.

Los Amigos de la Costra en la actualidad son once personas de profesiones muy diversas: médicos, comerciales, industriales... Otras siete han pertenecido al colectivo en otros periodos desde su fundación.

Todos han pretendido sobre todo fomentar con estas comidas un foro de debate e institucionalizar una tertulia, que ya ha conseguido un hueco en la vida ilicitana. La tertulia durante la elaboración del plato, su degustación, y aún más en los postres ha sido quizá lo más jugoso de estos casi treinta años de vida.

Precisamente desde el décimo aniversario, en 1995, la Asociación estableció una distinción anual: el «Costrero de Honor». Con este premio, se quiso destacar a aquellos contertulios ilicitanos que hubieran destacado por sus méritos, su trayectoria, o por su labor en su especialidad. De este modo, han sido premiados desde entonces: el arquitecto Antonio Serrano, el médico Jaime Latour, los empresarios Diego y José Quiles (Kelme), Juan Perán (Pikolinos), José Quiles



Parreño, el abogado Rafael Ramos Cea, el Cristo de Zalamea, los Bomberos de Elche, la Asociación Contra el Cáncer, Diego Maciá, el arqueólogo Rafael Ramos Fernández, el pintor Sixto Marco, el Museo de Pusol o incluso el propio pueblo de Elche, con motivo de sus declaraciones de Patrimonio.

illicitanos para el recuerdo

Juan Cascales Valero

Veinte años de "Justicia Mayor"

Saludos amigos:

Me llamo María Asunción Sevilla Segarra y, durante 36 años, he compartido mi vida con la de mi marido: Juan Cascales Valero.

Me atrevo a escribir estas líneas en su memoria, porque se lo merece y también me gustaría que conocierais otra faceta de su vida más familiar e íntima.

Toda su familia es originaria de Fortuna (Murcia). Su padre falleció cuando Juan tenía 4 años. Al tiempo de este desgraciado suceso, su madre, con tres hijos pequeños y visión de futuro, se trasladó a vivir a Elche durante la posguerra y pudo sacar adelante a sus hijos. La frase de Juan era: "Una regañina de mi madre nos hacía más efecto que una paliza"; también comentaba que nunca les pegó, pero que supo hacer de ellos unos buenos hijos y unas buenas personas.

Fue al Colegio de Don Eliseo y después, con 12 años, empezó a trabajar. Al mismo tiempo, por las noches, estudió en la academia Orpa y sacó el título de contabilidad y secretariado; trabajó en la Mutua General de Seguros, donde trabó amistad con médicos y pacientes por igual. Las personas que lo conocieron en esta época, nunca lo olvidaron, porque siempre les facilitaba los trámites y les daba buenos consejos; estudió durante 8 años, para poder trabajar en la banca, pero, cuando fue a presentarse al examen de acceso, se enteró de que no podía, porque se le había pasado la edad límite de ingreso; después trabajó con Modesto Huertas en "Cuerotex" durante muchos años, hasta que finalmente se asoció con Vicente Ferrández y montaron su propio almacén: "Cascales y Vicente".

Juan disfrutaba trabajando, pues siempre fue un trabajador nato; también le gustaba relacionarse con la gente y llegó a tener muy buenos amigos.

Siempre ayudaba a los demás, aunque eso le supusiera un sacrificio. Era un hombre muy extrovertido, con ganas de vivir; llevaba a Elche en su corazón y la Virgen de la Asunción era su guía. Él solía decir:



"Yo soy feliz, viendo felices a los demás; me gusta hacer la vida agradable a los que me rodean".

Tenemos 4 hijos: Reme, Conchi, Juan y María Asunción. Ellos siempre se han sentido orgullosos de su padre y viceversa. También tenemos 2 nietas: Keisha y Kendra, que hacían las delicias de su abuelo.

Todo lo que he escrito lo he hecho desde el corazón, el sentimiento y el cariño, y también desde el dolor y la soledad en que su fallecimiento me ha dejado sumida. Recuerdo que cuando le nombraron Justicia Mayor de la Venida de la Virgen, se sintió lleno de felicidad, pues iba a poder estar al lado de su Virgen. Siempre decía: "Todo por la Virgen" y "La Virgen nos echará una mano".

Era amigo de sus amigos y siempre los ayudaba en lo que podía, por lo que, en algunas ocasiones sufrió ciertos desengaños que no se esperaba.

Bien amigos, a los que lean esto, muchas gracias por formar parte de la vida de mi marido y pido disculpas por mis posibles errores, ya que nunca he escrito algo para ser leído. Os pido de corazón que siempre recordéis a vuestro amigo Juan, porque vosotros sabéis que se lo merece y para todos nosotros será... irrepetible.

Su esposa, María Asunción Sevilla

Noble y con gran corazón. Miembro de la Venida de la Virgen.

Marqués de Cascales y Duque de San Juan de los Llanos con Grandeza del Imperio Azteca.

Nunca podremos olvidar aquello que es inolvidable. Juan Cascales Valero, siempre estará, en todo momento, en la memoria de quienes tuvimos la suerte de conocerle y tener la gozada de sentirnos amigos suyos. Nos dejó, después de padecer una penosa enfermedad que acabó con su vida.

Fue siempre una persona íntegra, luchadora, en todos los sentidos, y no bajó los brazos en ningún instante. No hemos tenido que llorar su ausencia, ni lamentarla, sino, todo lo contrario, agradecer y recordar con ilusión el tiempo que tuvimos la suerte de compartir con su compañía.

Se trataba de una de esas personas que dejan huella, de las que había de desnudarse de dentro hacia fuera, para así poder expresar al exterior todo lo que llevan dentro. Es gente que está hecha de trozos de buena persona, cosidos con hilos de voluntad, perseverancia, sacrificio y buen hacer.

En su trayectoria como empresario hubo momentos difíciles, complicados, como les ocurre a muchos de ellos, y había que apretar los dientes y atarse bien los machos... y lo hizo. Porque la mejor manera de evitar un golpe es no estar allí, y si estás hay que afrontarlo con valentía, de la mejor manera posible. Nunca nadie ha resuelto un problema huyendo del mismo; hay que echarle agallas, dado que el riesgo debe de estar a la altura de la recompensa, respirando siempre con dignidad, con la cabeza alta.

Sembrar para poder recolectar. Juan Cascales fue un hombre que en todo momento pensaba que existía un tiempo para sembrar y otro para recolectar, por cuanto en ocasiones era conveniente desaprender ciertos hechos para así volver a aprenderlos convenientemente, estando dotado de una aptitud capaz de llegar a lo más esencial, haciendo funcionar la inteligencia sin impedimentos, sin tapujos, con personalidad, testimoniando bondad y reflexión, buscando la felicidad en la propia familia, con la cabeza bien asentada sobre los hombros, poseedor de una gran paciencia, entrega y comprensión, mentalizado de que la más grande de las riquezas, y más importante, es no tener necesidad de ellas, sin olvidar que el final es algo que sólo depende del principio, de cómo hayas hecho



las cosas, conociendo que lo esencial no es lo que te pasa, si no cómo reaccionas a lo que te pasa. La vida es para ser vivida... y el recuerdo es el idioma de los sentimientos.

Juan Cascales fue de lo que suele denominarse “un buen tipo”, un amigo de sus amigos y siempre dispuesto a echar una mano a quien pudiera necesitarlo y estuviera en disposición de poder ayudarlo. Persona popular y muy conocida entre todas las clases sociales, precisamente por su forma de ser. Era honesto y un trabajador nato, luchador y emprendedor en la vida, superando los obstáculos que pudieran surgir en su trayectoria, con una imaginación viva y una voluntad impetuosa.

Con respecto a su “currículum vitae”, sencillamente es impresionante dada su extensión y variedad de contenido.

Parece ser que, y ello defina bien a las claras su carácter, Juan Cascales durante más de treinta años fue el benefactor de las monjas Clarisas, proveyéndolas de cuanto azúcar necesitaran anualmente...

No hay que olvidar que la comprensión no se juzga por lo que se siente ante un amigo, sino por lo que se demuestra ante sus enemigos. Y de esto, Juan Cascales sabía mucho, por cómo fue y por el gran corazón que tuvo, con la cabeza bien asentada sobre los hombros, poseedor de una enorme fuerza interior.

Un hombre que mostró esa nobleza de espíritu tan personal, abriendo el corazón para poder ofrecer los verdaderos sentimientos.

En fin, lo que es bueno, tanto como lo que es malo, siempre termina por acabar... Juan te tenemos entre nosotros, no te olvidamos.

Fue una persona íntegra.

Emilio Villanueva

nuestro servicio a los demás

Rotary Club Elche

Un compromiso personal con nuestra sociedad

Rotary 
Distrito 2203



Una voluntad de compromiso con nuestra ciudad fue la idea común que llevó a un grupo de empresarios y profesionales a reunirse, en 1990, bajo las siglas del Club Rotary a nivel local con el objetivo de jugar un papel activo en el desarrollo y progreso de Elche. Muchos ya conocen el papel de los socios de este Club en la declaración del Palmeral y el Misteri como Patrimonio de la Humanidad, en la posibilidad de que la Universidad CEU Cardenal Herrera se estableciera definitivamente en Elche o las aportaciones del Club y de su club hermano, el Rotary Club Illice, a distintas asociaciones culturales, benéficas y deportivas de nuestra ciudad. Sin embargo, para muchos de nuestros vecinos nuestros Clubes Rotary siguen siendo grandes desconocidos, y quiero aprovechar estas páginas para explicar ¿Qué es Rotary?

Con más de un millón doscientos mil socios repartidos por el planeta, Rotary es una de las primeras organizaciones de servicio social del mundo. Fundada el 23 de febrero de 1905 por el Abogado de Chicago Paul P. Harris. El objetivo de los primeros rotarios fue el formar un círculo de profesionales en el que se propiciara el intercambio de ideas y la camaradería. Justamente, el nombre "Rotary" tiene su origen en la costumbre de

aquellos primeros socios de reunirse en forma rotativa en la oficina de cada uno de ellos.

Hoy en día, ser rotario te permite integrarte en un grupo de personas de las más diversas profesiones, impulsadas por el deseo de retribuir a la sociedad. Precisamente, el hecho de que Clubes Rotarios como los de Elche estén formados por ciudadanos de diversas profesiones movidos por el espíritu de servicio a los demás y que, a su vez, estos Clubes trabajen junto con otros a nivel local, nacional e internacional permite lograr mejoras tanto en nuestro entorno más cercano como en las comunidades del mundo entero. Por esta razón, entre los rotarios puedes encontrar a tus propios vecinos, a líderes de la comunidad y también a algunas de las grandes figuras de la historia contemporánea.

Un ejemplo del compromiso de los rotarios a nivel internacional es el programa Polio-Plus. En 1979, todos los rotarios emprendimos la campaña contra la polio mediante un proyecto para vacunar a seis millones de niños en Filipinas. En 2012 sólo quedaban tres países donde la polio es endémica de los 125 que había en 1988. Este mismo mes más de 600 artículos de prensa confirmaban la contribución de Rotary a un suceso

histórico: la región del Sureste Asiático de la Organización Mundial de la Salud ha sido certificada libre de polio.

Gracias a la participación de nuestros embajadores para la polio, la presencia de Rotary en las redes sociales aumentó notablemente, ya que mediante las páginas de estas conocidas personalidades y las entradas en endpolio.org, Rotary ha llegado a un nuevo segmento del público.

Además, ya se trate de bancos de alimentos o de instituciones internacionales de ayuda humanitaria, Rotary trabaja con una variada gama de organizaciones con el objetivo de multiplicar el impacto de nuestras actividades colectivas, forma de actuar a la que hemos bautizado como "el efecto Rotary". Concretamente, trabajamos y colaboramos, entre otras, con instituciones como: Aga Khan University; Bill & Melinda Gates Foundation; Global FoodBanking Network; UNESCO-IHE; UNICEF; Naciones Unidas o la Organización Mundial de la Salud.

Pero en nuestra proximidad, comentadas ya las acciones a nivel mundial, en los Clubes Rotarios de Elche trabajamos muy de cerca con las entidades sociales locales, como Cáritas, Casita de Reposo y Cruz Roja. Siendo conscientes de

que los jóvenes son el fruto y el futuro de nuestra Sociedad, premiamos el esfuerzo y el talento, y por ello hemos institucionalizado el premio anual al mejor expediente en Medicina de la Universidad Miguel Hernández, al de ADE de la Universidad CEU Cardenal Herrera y al de Ingeniería agrónoma también de la Universidad Miguel Hernández.

En resumen, Rotary es simplemente, y eso ya es mucho, una organización de personas del ámbito de los negocios, empresarios y profesionales, unidos a nivel mundial para:

- Prestar servicios humanitarios.
- Fomentar la aplicación de elevadas normas de ética en el trabajo.
- Contribuir al desarrollo de la buena voluntad y la paz en el mundo.

Y eso, que es una gran receta de trabajo social a nivel mundial, es también una gratificante realidad de nuestros proyectos, día a día, en Elche.

Muchas gracias



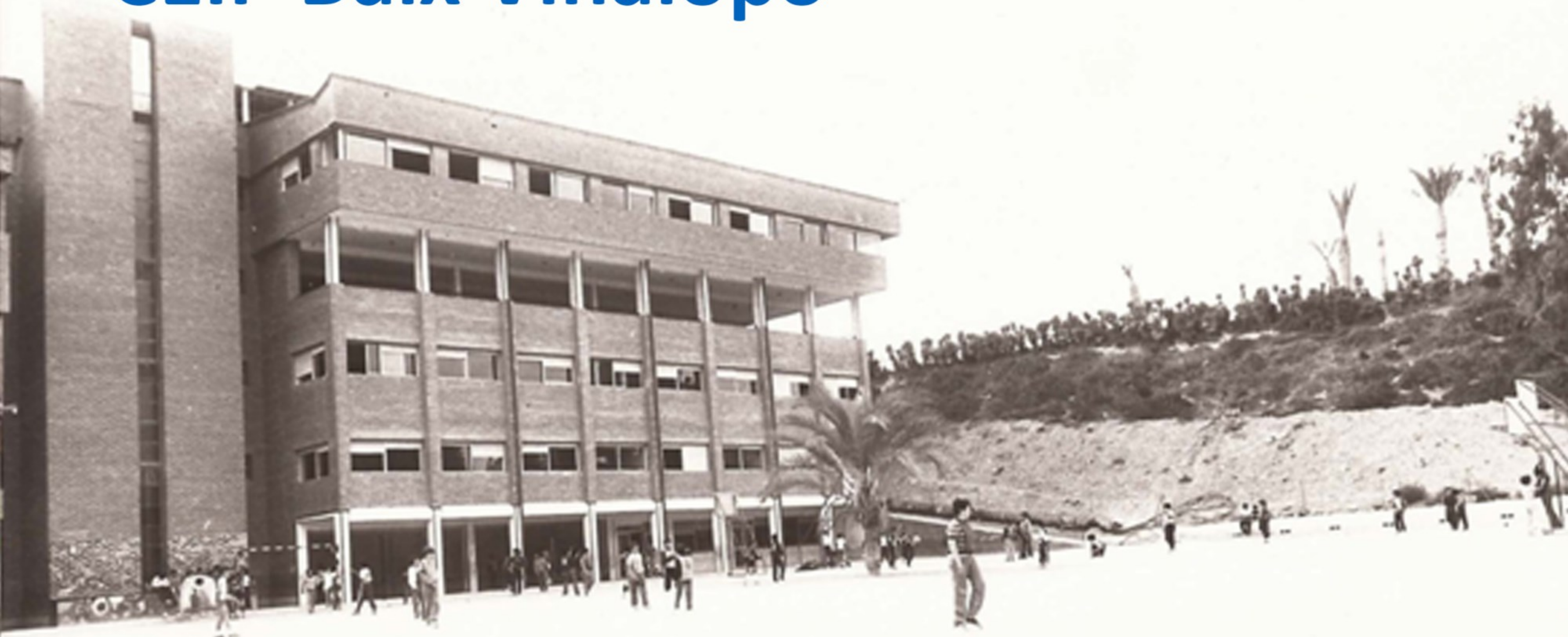
etimed

ETIQUETAS DEL MEDITERRANEO, S.L.

e-mail: etimed@etimed.es
www.etimed.es

nuestros colegios

CEIP Baix Vinalopó



El colegio CEIP Baix Vinalopó abre sus puertas el 15 de septiembre de 1978 bajo la denominación de CN Mixto Muñoz Grande, contando con 24 unidades escolares de EGB y 6 de párvulos, siendo nombrado director para este primer curso D. Jaime López Uris.

Durante el curso siguiente se producen varios cambios, desde el nombre del colegio (pasó ya a llamarse CN Baix Vinalopó), como la renovación total del profesorado o la aparición del servicio de comedor dentro del colegio.

En el curso 80-81, ya se termina el muro y la verja del patio y se crea la escalera de acceso al patio por la Av. del País Valenciano.

En el año 1982 hubo una gran riada, y el colegio tuvo que ser evacuado.

En los sucesivos cursos la infraestructura del edificio escolar ha variado muchísimo quedando en la actualidad 9 aulas de infantil, 18 de educación primaria, dos aulas de inglés, un aula de música, un gimnasio, dos aulas de pedagogía terapéutica, dos de religión, un aula de psicomotricidad, una biblioteca escolar y dos comedores.



Muchos de los profesores que han pasado por el centro han dejado su huella de tal forma que, hasta los profesores incorporados durante la última década, les conocen .

No sabemos por qué: por el profesorado, la pedagogía del centro, por el ambiente, por proximidad a sus casas... Pero lo que sí tenemos certeza, es que muchos de los alumnos que inauguraron el centro, en la actualidad traen a sus niños, para que podamos enseñarles lo mismo que el centro enseñó a sus padres: una educación integral, y completa. Pretendemos formar personas que sepan, dentro del ámbito de la responsabilidad, decidir y elegir con libertad.

No sabemos si lo conseguimos, pero lo que si puedo decir, es que lo intentamos con todas nuestras fuerzas y entusiasmo.

Esperamos que nuestro centro siga albergando a muchos más alumnos, para poder seguir formándoles con todo nuestro cariño.

No podemos olvidar que son los pilares de nuestra futura sociedad.

Rosa Román Cerdán
Directora CEIP Baix Vinalopó



elche ayer



Plaza de Baix, 1865



Palacio de Altamira restaurado, 1982



Plaça de Baix, 2014



Palacio de Altamira, 2014

nuestro diccionario

Nombres propios, hipocorísticos y apellidos

SEGUNDA PARTE

En pleno siglo XXI, Elche es una ciudad multicultural, multiétnica y multirracial que ha ido recibiendo a lo largo de todo el siglo XX un caudal constante de inmigrantes de otros lugares, que han venido a afincarse aquí y que han hecho que Elche pasara de tener una población que rondaba los veinte mil habitantes a mediados del siglo XIX, a unos doscientos treinta mil en la actualidad. Es decir, su población ha aumentado en más de doscientos mil habitantes en relación a la población que tenía en la segunda mitad del siglo XIX.

Todas estas gentes que han venido y se han quedado con nosotros, nos han enriquecido con sus costumbres y sus tradiciones, y se han integrado con nosotros sin mayores problemas. Y hasta han adoptado nuestra lengua tan pronto como pasó apenas una generación.

Todo esto ha hecho de nuestra ciudad un ejemplo de prosperidad y bien hacer, convirtiéndola en la cuarta ciudad, excluyendo capitales de provincia de España, y en la tercera dentro de nuestra Comunidad. Todo esto ha convertido a Elche en un ejemplo a seguir para el resto de nuestro país.

Ahora bien, este crecimiento de nuestra población ha hecho que una ingente cantidad de apellidos que no formaban parte de nuestras raíces, se hayan incorporado a nuestra vida cotidiana de la forma más normal.

Y no es que en Elche existan apellidos exclusivos y únicos. Pero casi. Porque hay una buena colección de ellos, que de alguna manera parece que definen a sus portadores como hijos de Elche u originarios de Elche de toda la vida. Nada mejor que repasar el Padrón Municipal de 1960 para comprobarlo. En él puede verse que hay una serie de apellidos, que se repiten una y otra vez, y que están presentes tanto en los habitantes de la entonces villa, como en sus partidas rurales.

Cito ahora después algunos de ellos, los más frecuentes y quizá los más representativos, pero no los únicos. Son un poco como el distintivo, y hasta podríamos decir, la "denominación de origen Elche". Pero nadie que se considere ilicitano en sus más hondas raíces, debe sentirse excluido o discriminado si no figura en ella, ya que el listado está lejos de ser completo.

Y resumiendo, lo que quiero decir es que en esta relación ni están todos los que son, ni son todos los que están. Y desde luego, que como en el resto de España, en Elche hubo siempre muchos apellidos que son comunes y que están repartidos por toda la geografía española, como Sánchez, López, García, Martínez, Rodríguez y tantos otros. Siempre han estado en Elche como muestra de que Elche está en España.

Así que esta es la relación prometida, por orden alfabético:

Adsuar, Águeda, Álamo, Albarranch, Alemañ, Almela, Ambit, Amorós, Antón, Arronis (o Arroniz) Asencio, Aznar, Bañón, Barceló, Belso, Bernad, Blasco, Bordonado, Botella, Botí, Brotóns, Bru, Buyolo, Campello, Candela, Caracena, Castaño, Castell, Cerdá, Ceva, Coves, Díez, Durá, Esclapez, Esquitino, Esteve, Fenoll, Fernández, Gonzálvez, Guilló, Guilabert, Ibarra (o Ybarra), Irlés (o Yrlés), Jaén, Javaloyes, Juan, Latour, Maciá, Manchón, Marco, Mas, Matarredona, Mateu, Mendiela y Mendiola, Micó, Miralles, Mojica (o Moxica), Mollá, Mora, Niñosles, Oliver, Orts, Parreño, Pascual, Pastor, Peral, Piñol, Pomares, Quiles, Quirant, Ripoll, Rizo, Román, Sabuco, Sansano (o Sanzano), Selva, Sempere, Sepulcre, Serrano, Soler, Tarí, Torregrosa, Torres, Tremiño, Urbán, Valero, Vicente, Vives.

Pero, a su vez, estas gentes, estos re-tatarabuelos nuestros, ¿de dónde procedían? . Sabemos que muchos de ellos están aquí desde la reconquista y ocupación de la villa por el Rey Don Jaime que la repobló por gentes venidas de Aragón y de Cataluña. Otros son descendientes de los moriscos, después de cuya expulsión, dejaron un hueco que fue repoblado a su vez por otras gentes procedentes de otras regiones. Es el caso concreto de mi primer apellido.

Pero tenemos apellidos que proceden de más allá de nuestras fronteras. Por ejemplo: sabemos que un apellido tan conocido como Latour, está presente en Elche desde principios del siglo XIX, cuando un tal Juan Latour, de profesión albéitar (o veterinario) se establece en Elche procedente del Alto Garona en Francia, se casa con una ilicitana y echa raíces aquí. Igualmente Esquitino es el apellido de un calderero napolitano que viene a Elche y se queda con nosotros. Hoy día sus descendientes seguimos aquí, pero aquellos apellidos que definían de forma casi inequívoca a los hijos de Elche, se han diluido en medio de tanta gente como ha venido de fuera. No tenemos más que consultar la guía telefónica para ver que los apellidos clásicos que cité anteriormente siguen ahí, pero casi sepultados tras todos los otros apellidos foráneos.

Seguramente dentro de cien o más años, estos apellidos que ahora son los de los forasteros, formarán parte de nuestras esencias tradicionales más puras y a los que entonces vivan, les parecerán apellidos de Elche de toda la vida.

En este momento, lo que sí queda claro es que, alguien que se llame Vicente Pomares Esclapez, Gaspar Maciá Guilabert o Gertrudis Tarí Coves, pueden presumir de ser un ilicitano de pura cepa.

aromas de nuestra tierra



Diente de león (Llisó)

Sobre el siglo XI, ya se datan las noticias en que los médicos árabes la solían utilizar.

Su nombre lo recibe de la forma tan peculiar de sus hojas que parecen dientes puntiagudos.

Extendida en Europa, surge en los lugares herbosos, ribazos,...

Bien lavados y aditamentando la ensalada, incitan a seguir comiendo. La raíz estimula la secreción de los órganos de la digestión, por lo que se recomienda en los casos de trastornos gástricos, hígado perezoso, estreñimiento, alto índice de colesterol, cálculos biliares, ictericia, obesidad,...

Su raíz, hojas y cabezuelas son aprovechables; bien juntas, preparando un cocimiento, o por separado, tomando un vaso del líquido, previamente colado, antes de las comidas.

Para curas depurativas, preparar un compuesto de zumos de ortiga, apio y diente de león. Caso de problemas de hígado, mezclar alcachofa, rábano y diente de león.

Al ser de la misma familia que la achicoria, su raíz, seca, triturada y tostada, es un perfecto sucedáneo del café, beneficioso, además, para la salud. También puede mezclarse con el café.

Las hojas una vez lavadas, pueden comerse solas o con ensalada, asimismo pueden hervirse cual espinacas, y aliñar con aceite.

Las cabezuelas, antes de florecer, se toman encurtidas en vinagre y sal.

José Payá Alberola y Vicente Sánchez Quiles
Tomo VII de la colección "Nuestras Tradiciones", del
Patronato Histórico Artístico Cultural d'Elig.

**DEDICADO A LOS
QUE VIENEN A
PASAR UN BUEN RATO
Y DESPUÉS SE
QUEDAN A DORMIR**

Elche te invita a disfrutar cómodamente de la ciudad, gracias a una excelente oferta hotelera.



visitelche.com



Ayuntamiento de Elche

