

illicitano ausente



SOCIEDAD VENIDA DE LA VIRGEN
ELCHE

SEPTIEMBRE - OCTUBRE - NOVIEMBRE - DICIEMBRE
AÑO 5 - 2013
Nº 17



nuestra lotería



La Sociedad Venida de la Virgen distribuye en exclusiva los siguientes números completos para el sorteo extraordinario de Lotería de Navidad a celebrar el día 22 de diciembre de 2013:

60.828 y 60.829

Los interesados en participar pueden hacerlo adquiriendo décimos al precio de 23 euros cada uno (valor del décimo 20€). Se incrementará el importe total con los gastos de envío (a efectuar contra reembolso).

Para solicitar estos décimos pueden dirigirse al secretario de la comisión del Illicitano Ausente, D. Francisco Vicente, por medio del teléfono 635.082.176 o también a la dirección de e-mail venida.virgen@gmail.com.

Rogamos que las peticiones las realicen a la mayor brevedad posible para poderlas atender todas con tiempo suficiente

SUERTE PARA TODOS



50 años
cocomunicando

En Grupo Antón llevamos 50 años usando el coco para comunicar de forma diferente. Porque Lmental es hacer fácil lo difícil, es dar un toque creativo a cualquier reto.

Esto es Lmental.

queeselemental.com

grupo **antón**
comunicación

nuestro sumario



Imagen de portada: **Puente de Santa Teresa sobre el Río Vinalopó.**

ORACIÓN DEL ILICITANO AUSENTE

MADRE MÍA, VIRGEN DE LA ASUNCIÓN,
ACUÉRDATE DE TUS HIJOS LEJANOS,
AUSENTES EN CUERPO, PERO EN ESPÍRITU NO,
PUES VIVIMOS COGIDOS DE TU MANO
Y ACUDIMOS SIEMPRE A TU PROTECCIÓN.

REVISTA ILICITANO AUSENTE

Presidente Subcomisión:
Mariano Agulló Sánchez

Redactor Jefe:
Tomás Mora Serrano

Diseño y Maquetación:
Pedro José Díez Sansano

Edita:
Sociedad Venida de la Virgen
Comisión de Archivo y Publicaciones
Domicilio Social:
Casa de la Festa
Carrer Major de la Vila, 21
03202 Elche (Alicante)
www.venidadelavirgen.com

Equipo de Trabajo:
M^º Carmen Román Maciá
Francisco Vicent Amorós
Juan Tomás Lloret Reig
Rafael Albaladejo Donoso
Roberto Beltrán Rico

Foto portada:
Fernando Huedo

Imprime:
Diseño de Papel S.L. - FUTURA

Depósito Legal:
A-952-2008

Agradecimientos: Diario Información, Diario La Verdad, TeleElx, Alejandro Ramos Molina, Francisco Orts Serrano, Antonio Perán del Vas, Raúl Cárceles Chazarra.

Agradecimiento Especial para todos los que han colaborado con esta revista, en especial a todos los patrocinadores y anunciantes (Pasión Ilicitana, Electrodomésticos la nave, Etimed - Etiquetas del Mediterráneo, Grupo Antón Comunicación) y, sobre todo, al Excmo. Ayuntamiento de Elche.

nuestro EDITORIAL	5
Las palabras de Nuestro Presidente	
elche en MAYO	6
Noticario Local	
elche en JUNIO	8
Noticario Local	
elche en JULIO	10
Noticario Local	
elche en AGOSTO	12
Noticario Local	
elche DEPORTIVO	14
Los deportistas ilicitanos	
elche en FIESTAS	16
Las celebraciones de nuestra ciudad	
elche AL DÍA	18
Noticias Municipales	
historia de nuestras IMÁGENES	22
Nuestra Santísima Mater Desolata	
historia de NUESTRO PASADO	24
El nuevo museo de L'Alcudia	
nuestra UNIVERSIDAD	26
Actualidad de la UMH	
nuestra CULTURA	28
Coral Grup d'Havaneres Sant Agatàngel	
ilicitanos para EL RECUERDO	30
Gloria Miñana Román	
nuestro DICCIONARIO	32
Algunos dichos y refranes nuestros	
nuestro servicio A LOS DEMÁS	33
Fundación Juan Perán - PIKOLINOS	
elche AYER Y HOY	36
Contrastes del tiempo	
nuestra GASTRONOMÍA	38
Caldereta de cordero	
aromas de NUESTRA TIERRA	39
Árnica	



nuestro editorial

Cuando esta revista esté en su poder en formato de papel o por medio de Internet, estaremos inmersos en la preparación de las fiestas de la Venida de la Virgen en el presente año.

Y aunque la mayoría de los lectores conocen muchos de los pormenores de estas fiestas marianas de invierno creo que no está de más el que les comente la programación de las mismas, así como las particularidades específicas que se llevarán a cabo.

El día 26 de diciembre, como es tradicional, tendrá lugar el pregón de las fiestas en el Gran Teatro de nuestra ciudad. Acto que será presidido por nuestra Alcaldesa, la Excm. Sra. Da. Mercedes Alonso García y por el Vicario General de la Zona III del Obispado de Orihuela-Alicante, el Rvdsmo. Sr. D. Vicente Martínez Martínez, junto con miembros de la Sociedad de la Venida de la Virgen, como entidad organizadora.

El día siguiente, 27 de diciembre, es el "Día del Ilicitano Ausente", y aunque a todos los que se encuentran por todo el territorio nacional o fuera de él se les envía una carta particularmente dirigida a ellos, es importante destacar para los que siguen nuestra labor sin estar fuera de nuestra localidad, algunos aspectos celebrativos de este día.

Este año hemos introducido algunas variaciones para mejorar estos actos, por lo que el programa quedará de la siguiente manera:

- A las 10 h., encuentro en la Basílica de Santa María para ofrecer una Misa por todos los ilicitanos ausentes fallecidos y en particular por los que nos han dejado en el último año. Para esta celebración estamos gestionando la participación del órgano y un coro. Al finalizar, como de costumbre ofreceremos a Nuestra Patrona un ramo de flores, para lo que podremos estar con ella en su camarín.

- Al finalizar, sobre las 11 h., nos recibirá en el Salón de Plenos del Excmo. Ayuntamiento, la Sra. Alcaldesa junto con el Concejal de Cultura y otros miembros de la Corporación Municipal. En este acto se entregará a los presentes que hayan confirmado su asistencia con un obsequio por parte del Ayuntamiento de Elche y otro por la misma Sociedad de la Venida. El acto será presentado por D^a. Maite Vilaseca de Onda Cero de

Elche y participará el/la Ilicitano/a Ausente Distinguido/a.

Tras una visita a un centro de interés turístico-cultural tendremos una comida de hermandad a la que pueden asistir todos los familiares de los ilicitanos que lo soliciten, para lo que tendrán que indicarlo hasta el día 23 de diciembre.

Los días 28 y 29 no tendrán ninguna variación relacionada con el año pasado, tan sólo pequeños matices que estamos gestionando para potenciar, tanto la Romería anual como el Desfile procesional de la Virgen de la Asunción por nuestras calles con el trono de "angelets" más los que la acompañarán de cortejo, caminando junto al mismo. Sí que hay que destacar que el personaje de Francesc Cantó lo protagonizará D. Jerónimo Tripiana González cuya ilusión y entrega la ha demostrado sobradamente.

En estos dos días se entregarán gratuitamente palmas y/o velas a los que deseen participar acompañando a la Nuestra Patrona.

Tras la Misa solemne del día 29 de diciembre tendremos una comida fraternal al que puede asistir quien lo desee, previa notificación.

El día 30 celebramos una Eucaristía a las 20 h. en la Basílica de Santa María por todos los socios fallecidos de la Venida de la Virgen, y al finalizar como hemos hecho en años anteriores se elevará al cielo una palmera como ofrenda Nuestra Patrona, disparada desde la torre de la Basílica.

Espero que asistan a todos los actos queridos amigos Ilicitanos Ausentes y presentes, así como los que han oído o conocen nuestras fiestas por medio de vuestras explicaciones, ya que son abiertos y participativos y con vuestra presencia los enriquecéis.

¡Felices fiestas de Navidad, de la Venida de la Virgen y un próspero 2014!

José A. Román Parres
Presidente

e-mails: ilicitanoausentevenida@gmail.com
venida.virgen@gmail.com

Paco Vicente: 635.082.176 Mariano Agulló: 619.804.193

elche en mayo

Un museo del agua para el Molí del Real

Pese a las estrecheces económicas, los nuevos proyectos no dejan de fluir en el equipo de gobierno municipal, especialmente en el área de Cultura. Su titular, Pablo Ruz, se las ingenia para poner en marcha nuevas iniciativas pese al recorte sufrido este año en su presupuesto. Uno de estos casos es el proyecto para un museo relativo al patrimonio hidráulico del municipio, que se piensa instalar en las dependencias del Molí del Real, en el Parque Municipal, cerrado desde que en 2007 se trasladó al Huerto de San Plácido el taller municipal de palma blanca.



Inicio del cine en Elche

En 1911 Elche sufrió un cambio en su manera de entender el ocio, el cine empezaba a formar parte de él de manera permanente y eso se debía en gran medida a la instalación de un barracón de feria, El Palacio del Sol. José Francisco Cámara Sempere, investigador y estudioso de la historia del séptimo arte en la ciudad, afirma que el pabellón El Palacio del Sol estaba ubicado en aquel entonces en la plaza de la Merced, aunque entendiéndolo que "la actual Plaça de la Mercé y el Passeig de les Eres de Santa Llúcia forman parte toponímica y urbanísticamente del mismo espacio que en la Edad Media ocupaban las eras de batir el grano".



Actores con mucha clase

Desde 1981 el mes de mayo ha ido unido al Festival de Teatro Escolar, donde en esta ocasión se sucedieron 24 grupos con 350 actores (alumnos de Infantil, Primaria, ESO, Bachiller...), "montajes que en la mayoría de los casos han sido creaciones colectivas y algunas adaptaciones de textos conocidos y donde, además, ha habido espacio para mostrar historias que han incluido desde juegos infantiles hasta los problemas de juventud o narraciones de personajes de fantasía", explica Juan Alberti, presidente de la Asociación de Teatro Escolar (ATE) que se ha encargado de la organización del certamen.



Fallece Boanerges Esquer

El empresario murciano Boanerges Esquer, impulsor de una conocida cadena de telas en la ciudad, falleció el pasado 13 de mayo en Elche a los 70 años de edad. El empresario había desarrollado buena parte de su vida profesional en la ciudad, identificándose al ciento por ciento con las costumbres y las tradiciones ilicitanas. Esquer, además, fue el fundador en el año 1988 de la cofradía del Cristo del Perdón, de la que fue presidente hasta hace ocho años.



Visitelche solicita el ingreso en la Organización Mundial del Turismo

La Junta Rectora de Visitelche acordó el pasado 15 de mayo solicitar formalmente, para potenciar el sector en la ciudad, el ingreso del Ayuntamiento de Elche en la Organización Mundial del Turismo (OMT), que es el organismo de las Naciones Unidas encargado de la promoción de un turismo responsable, sostenible y accesible para todos. El responsable de Turismo hizo hincapié en que, "al integrarnos en la red mundial donde están todos los destinos turísticos más importantes, podremos interrelacionarnos con ellos".



Atractivos del campo

El campo de Elche esconde grandes tesoros de la naturaleza y el pasado 19 de mayo un nutrido grupo de ilicitanos quisieron ponerlo en valor. Más de 150 personas participaron en la segunda ruta de árboles y arbustos singulares del término municipal que organizó la Associació per al Desenvolupament Rural del Camp d'Elx (ADR). En esta ocasión, los participantes disfrutaron contemplando hasta una decena de árboles singulares que están dispersos por la carretera de Dolores y las pedanías de Asprillas, Alzabares y Perleta. La atención de la ruta se centró en eucaliptos, palmeras, chopos ilicitanos, carrascas, tarays y olmos, entre otros ejemplares.



El 'Dátil' recorre con un litro de etanol 1.162 kilómetros

El vehículo "Dátil Etanol" participó durante el fin de semana del 18 y 19 de mayo en el Shell Eco Marathon de Rotterdam (Holanda) y se alzó con el tercer puesto, tras recorrer 1.162 kilómetros con un solo litro de combustible. Al concurso internacional, que premia al vehículo que recorre más kilómetros con un litro de combustible, los estudiantes de Ingeniería (Escuela Politécnica Superior de Elche) acudieron tras un intenso trabajo que duró nueve meses, para participar en una competición en la que estuvieron presentes hasta un total de 183 equipos de 24 países.



Oferta turística rusa de la ruta Outlet del calzado

Tres autobuses cargados con 120 agentes de viajes rusos desembarcaron el pasado 21 de mayo en el Parque Empresarial. La Ruta Outlet les conquistó, eso seguro, por la avidez con la que se lanzaron a comprar zapatos durante más de dos horas, pero lo más importante es que esa buena imagen que se llevaron la transmitirán a sus clientes en su país cuando les pregunten por destinos vacacionales.



elche en junio

Vino a partir de granada mollar

Una tesis doctoral defendida el pasado 6 de junio en la Universidad Miguel Hernández mostró los resultados de un trabajo que ha conseguido producir vino a partir de granadas de la variedad mollar, la típica ilicitana, y optimizar métodos de pasteurización con los que se consigue preservar las características del zumo fresco (un producto que ya se comercializa, aunque se ha logrado desde el punto de vista industrial mejorar su conservación).



Lechugas para toda Europa

El Ayuntamiento de Elche ha concedido una licencia de obras para la instalación de invernaderos, dentro de un proyecto impulsado por Soldive España y Vert Frais –que comercializa la marca Florette– para producir lechugas y melones para toda Europa. El proyecto contempla la construcción de 15 hectáreas de invernaderos y 45 hectáreas al aire libre, en una finca de 1,3 metros situada entre Balsares y Torrellano Bajo, en el mismo entorno en el que se levantará la planta de energía solar, y, concretamente, en la parcela conocida como La Cañada.



La Dama de Elche, a un solo clic del ratón

Ocho museos españoles se incorporaron en junio a la plataforma Art Project de Google, en la que se pueden observar a través de Internet las obras artísticas más importantes del mundo y que ya cuenta con esculturas como La Dama de Elche o pinturas de Francisco de Goya. En Art Project ya se podían observar obras de 21 instituciones españolas como las del Museo Thyssen-Bornemisza, las del Reina Sofía o el Museo Lázaro Galdiano, de Madrid. El pasado junio le llegó el turno para el Museo Arqueológico Nacional, donde está nuestra Dama d'Elx.



Insignia de Oro para Rafael Palmero

El grupo Jerusalem entregó el pasado 22 d junio la Insignia de oro 2013 al obispo emérito Don Rafael Palmero. Fue durante una eucaristía celebrada en la parroquia de San Agatángelo, lugar en el que comenzó su andadura el Grupo Jerusalem. Con este acto se pretendió agradecer la labor realizada por el que fuera obispo de la Diócesis Orihuela-Alicante.





El Sr. Obispo leyendo su dedicatoria en el Libro de Honor

Las tertulias del Villalobos

Casa Villalobos es un bar fundado en 1932, por lo que tiene una raigambre consolidada entre los ilicitanos/as que han estado en él en nada menos que ocho decenios. Vicente Villalobos lo regenta junto a su esposa y con la ayuda de sus hijas, que comparten con sus estudios el apoyo a las tareas familiares.

Allí hay un “menú” especialísimo que es el que lo hace autóctono, distinto, especial. Se trata de algo tan sencillo, agradable, popular y succulento que durante generaciones han pasado por esta Casa las gentes sencillas del pueblo o los pertenecientes a las clases distinguidas que, en algunos casos por snobismo o por curiosidad según ellos, pero se cree que por compartir el pequeño y pasajero placer que tiene el corazón de la mayoría ciudadana, han gozado de tan particular condumio.

Se trata tan sólo de un “bocadillo”, (“bocata” según el vigente argot de nuestra juventud), de atún en aceite, con tomate en conserva, y en el mejor de los casos, cuando el bolsillo lo permite, alguna anchoa, acompañado de “sebeta en vinagre” y “olivetes”. Pero eso sí, la forma de distribuir el atún en la “rosca” de pan ha sido a través de la historia de Casa Villalobos un don que se transmitía de padres y madres a hijos. Era algo así como un privilegio familiar, que hizo que a veces se pidiera este almuerzo o merienda tanto para zampárselo alegremente con los amigos o la familia como para ver esa mesurada, disciplinada y ecuánime distribución del relleno del pan, tomado de la lata con un tenedor de madera y distribuido por ese impertérrito, ágil y a la vez elegante pulgar que hacía tal filigrana en el reparto, que a pesar de que se pesaba la mencionada “rosca” antes de colocarlo y después de hacerlo, jamás ojos algunos han llegado a ver que se modificara la cantidad de atún que componía el manjar. Y eso sí a precio fijo. “Això era un bocata de tonyineta del polzet”

Pues bien, en esta Casa, con solera aceptada y querida por todos los que hemos utilizado sus servicios, hace cuatro años se creó una “Peña” que se denomina “Amigos de la Casa Villalobos” con la finalidad de celebrar unos almuerzos-tertulia e invitar a los mismos a personas que por su raigambre o vinculación con nuestra ciudad se hacen merecedores de una distinción pública. Entre los promotores se encuentran médicos, empresarios, bancarios, representantes funcionariales de cuerpos de seguridad y de otros muchos círculos sociales, aportando nombres tan significativos como Justo Medrano, Ricardo Caballero, Javier Cuasante, Juan Perán, Enrique Sanchís, José M^a. Moreno “el Comandante”, o Fernando García Pomares, entre otros.

Hasta ahora han sido invitados rectores de Universidades, jueces, periodistas, presidentes o representantes de entidades cívicas, culturales o deportivas, economistas y profesionales de distintos y variados ámbitos sociales, incluido el político y el religioso, siendo uno de los últimos nuestra Alcaldesa, la Excma. Sra. D^a. Mercedes Alonso y quien clausuró el pasado curso 2012-2013 el Ilmo. y Rvdmo. Sr. D. Jesús Murgui, Obispo de nuestra Diócesis.

Se puede destacar la aceptación que ha tenido esta iniciativa con tan sólo dos ejemplos: el reconocimiento de la labor del fomento cultural y social al ilicitanismo por dos entidades de reconocido prestigio e identidad popular, la del Patronato del Misteri d’Elx que la distinguió con el obsequio de una “mascarilla de Nuestra Patrona” la Virgen de la Asunción y el nombramiento como Socio Honorario a este proyecto por parte de la Sociedad Venida de la Virgen.

Desde estas líneas queremos dar las gracias a los que todos los jueves a las 9 se reúnen fraternalmente para elevar a cotas a veces inusuales nuestro amor a nuestra ciudad, Elche, oasis del Mediterráneo, augurándole incesantes éxitos, si Vicente Villalobos no nos cierra el local por jubilación.

J.A.R.P.

Una escritora ilicitana dona 24 obras a los fondos de la red de bibliotecas

Los fondos de la red de bibliotecas municipales cuentan desde principios de julio con 24 nuevas obras gracias a la donación de la escritora ilicitana Benita Martín, quien cedió varios ejemplares de sus dos obras para que estas historias puedan llegar a todos y cada uno de los ilicitanos. Además, se trata de dos relatos completamente distintos. El primero, publicado en el mes de noviembre de 2012, habla de "Las memorias de mi vida", una autobiografía que recoge los momentos más significativos de esta extremeña que llegó a la ciudad en el año 69, cuando tenía 46 años en busca de un futuro mejor para sus hijas. El segundo, los "Cuentos de la abuela Benita", es una recopilación de relatos infantiles creados por ella misma "y dedicado, sobre todo, a mis nietos", asegura Martín.



70 películas en el Hort del Xocolater

El Festival Internacional de Cine Independiente de Elche (FICIE) que se celebró del 19 al 26 del mes de julio cumplió este año 36 años. Desde que, a principios de mes, los integrantes del jurado de selección de la categoría de Animación comenzaban a visionar las obras presentadas a concurso para decidir los trabajos que serían proyectados, hasta su proyección en el Hort del Xocolater y en la playa de Arenales, y a los que se unieron también los cortometrajes de las otras dos categorías, Documental y Ficción, hasta completar los 70 trabajos que llenaron de fotogramas las noches del FICIE.

El arte revive La Alcudia

Un lugar que pudo ser la cuna del arte íbero y que narra el camino de varias generaciones desde el neolítico hasta el islámico. Un espacio muy relevante que vinculó los orígenes de Elche, a lo que hoy en día se encuentra a tres kilómetros de la ciudad. Esta era La Alcudia. Pero con el paso de los años el yacimiento arqueológico fue perdiendo importancia hasta hoy. Según parece la situación ha cambiado, ya que en el último año La Alcudia ha experimentando un crecimiento de visitas derivado de los eventos que se realizan en torno al yacimiento.

Así, el pasado 14 de julio La Alcudia acogió el primer Festival de Teatro Clásico organizado por la Fundación La Alcudia y la Universidad de Alicante. Durante la tarde se realizaron diversas actividades como una visita guiada, degustación de comida de la época y la representación de la obra de teatro "Lisístrata" en valenciano adaptada a la actualidad que acogieron a más de 400 personas.

Esta no es la única actividad realizada este año. Se realizó una romería desde el Ayuntamiento hasta el lugar donde se descubrió la Dama de Elche. Se celebró una exposición de pintura y se puso en marcha un concurso de fotografía.

Los actos continuarán en noviembre con un curso de arqueología ilicitana, "Los lunes en La Alcudia". También se volverá a realizar el cross popular alrededor de noviembre.

Estas iniciativas, aseguró Diego Peña, gerente de la Fundación la Alcudia, se realizan para "poder reivindicar la relevancia del Camp d'Elx".

Por otra parte, todavía está pendiente la apertura del Museo Monográfico, que clasificará las piezas por orden cronológico. No obstante, los responsables del mismo aseguraron que desconocen cuándo finalizarán las obras y podrá abrirse al público.





La Venida de la Virgen busca su reconocimiento como Bien de Interés Cultural

La leyenda sobre el descubrimiento de un arca con la imagen de una virgen en la playa del Tamarit, con el Consueta del Misteri en sus manos, un 29 de diciembre de 1370 por el guardacostas Francesc Cantó se ha convertido con el paso de los siglos en una tradición cada vez arraigada y reconocida en la ciudad, que ha ido a pasando de padres a hijos, hasta convertirse en un verdadero sentimiento de orgullo para todos los ilicitanos.

Este reconocimiento del pueblo de Elche ahora pretende convertirse en institucional con la petición por parte de la Sociedad Venida de la Virgen, quien salvaguarda esta tradición desde el año 1865, en que estas fiestas sean declaradas Bien de Interés Cultural Inmaterial de la Generalitat. Un objetivo que el presidente de la asociación espera que se cumpla como muy tarde en 2015, coincidiendo con el 150 aniversario de los primeros estatutos de la Sociedad.

El Museo de La Festa mejora su discurso

El Museo de La Festa, gracias a una remodelación en el pasado mes de julio, consiguió potenciar su mensaje cultural acerca del Misteri y de su historia. «La idea es darle un mayor contenido a la sala permanente, porque hasta ahora no existían paneles ni explicaciones para que el visitante pudiera conocer el verdadero significado del drama asuncionista», explicó Pablo Ruz, coordinador municipal de Cultura.

Junto a las ideas del coordinador de Cultura, el nuevo trazado del Museo de La Festa tiene también la aportación documental y reflexiva de Joan Castaño y el diseño del Grupo Antón Comunicación. «La idea era darle al museo un hilo conductor, de manera que la persona que vea la sala expositiva pueda tener una idea clara de lo que es el Misteri. Se pretende un recorrido mediante fotografías modernas y antiguas de La Festa y



de las fiestas, y textos explicativos que permitan entender la representación del drama sacro-lírico». Para el director del museo, Joan Castaño, los 26 metros lineales de paneles «se inician con una pequeña introducción de lo que es el teatro religioso medieval hasta la formación del Misterio de Elche y, después, la parte más extensa será un recorrido detallado por toda la festividad».

elche en agosto

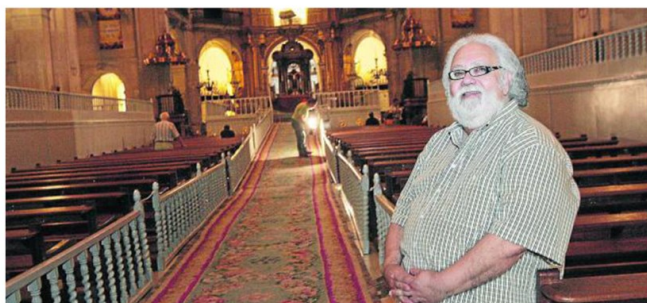
Elche inicia la campaña de recogida de firmas para la cesión temporal de la Dama

El Ayuntamiento inició a principios de agosto una campaña de recogida de firmas dirigida a la ciudadanía para reclamar al Ministerio de Cultura una nueva cesión de la Dama de Elche a la ciudad, tras la última visita en 2006. Aunque esta petición sea para la cesión de carácter temporal se trata de un primer paso para que «la Dama vuelva a su ciudad, de donde nunca debió salir», tal y como afirmó la alcaldesa, Mercedes Alonso, que fue la primera en firmar junto al que fuera alcalde socialista, Manuel Rodríguez, en la presentación de la revista Festa d'Elx. La primera edil hizo un llamamiento a los ciudadanos para que contribuyan a que la Dama, por fin, regrese a la ciudad. «Es un honor para mí, poder firmar la primera, y acompañada de Manuel Rodríguez, pues aunque seamos de distinto color político, esto demuestra que hay cosas que nos unen a todos los ilicitanos», añadió.



Un cantor para recorrer la basílica

Francisco García Linares es historia viva del Misteri. Más historia y más viva que nunca porque ha pasado prácticamente por todas las voces, por todos los papeles, por todos los cargos que hablan en sintonía con el drama asuncionista ilicitano. Con su jubilación llegó también la oportunidad de abrir nuevos caminos. Se convirtió en guía para los visitantes de la basílica.



Una alcaldesa con mucho carácter: Cristina Alcázar

La penúltima escena de «Operaciones Especiales», la cinta que dirige el ilicitano Paco Soto, se rodó el pasado 20 de agosto con la bandera del Paseo de la Estación como telón de fondo, donde la alcaldesa de la ciudad, encarnada por la también ilicitana actriz Cristina Alcázar, recibe una llamada del ministro de Cultura para informarle sobre algún que otro contrat tiempo en lo que respecta al regreso de la Dama de Elche a su ciudad de origen. Una operación muy «especial» en la que esta alcaldesa no se rendirá tan fácilmente. «Elegimos esta zona del Paseo de la Estación tras descartar grabar en la nueva fuente del Parque Municipal para que no quedara tan artificial, ya que es una escena en la que la alcaldesa recibe una llamada mientras pasea tranquilamente. También pensamos en grabar bajo el toldo del paseo, pero no era posible, así que finalmente escogimos la bandera debido a que estaba en sintonía con el fuerte carácter de la alcaldesa y su patriotismo y algo de mala leche», aunque «todo parecido con la realidad es pura casualidad», en alusión a la verdadera alcaldesa, Mercedes Alonso. De esta forma, el rodaje del filme, que en principio iba a estrenarse este mismo mes de agosto, roza su fin, ya que la última escena se grabó en el estadio Martínez Valero, durante el partido entre el Elche CF y el Villarreal. El trabajo de postproducción de la cinta se extenderá hasta estas navidades, por lo que el equipo espera poder estrenarla, al fin, antes de Semana Santa del próximo año. Aunque el estreno será en la ciudad, tal y como asegura Paco Soto, el director, «aún no tenemos una localización fija, intentaremos que el Ayuntamiento nos deje alguna sala, como L'Escorxador, los cines Odeón o también en los cines ABC de L'Aljub».



El cultivo de higos crece un 20% y se convierte en un producto en auge

El cultivo de higos pisa cada vez con más fuerza en el Camp d'Elx. Así lo demuestran los buenos resultados que han obtenido los agricultores durante la presente campaña que comenzó el 20 de julio y durante la semana final de agosto se dió por finalizada. Y es que, la recogida de higos se ha visto incrementada este verano hasta un 20% con respecto al pasado año, cuando la cosecha ya fue destacable. En este sentido, desde Cambayas, una de las cooperativas con mayor peso, cuenta con 50 hectáreas destinadas a este cultivo, y ha llegado a recoger ya unas 400 toneladas de higos este año.



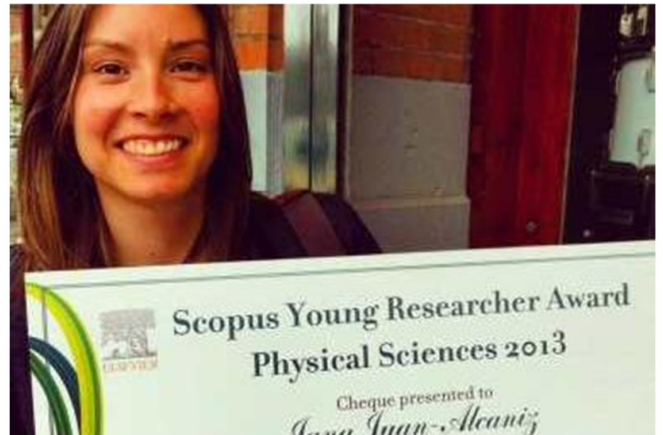
El flamenco ilicitano llega hasta escenarios de Italia

El conjunto flamenco ilicitano «Pura sangre» viajó hasta Italia para llevar el arte ilicitano hasta este país mediterráneo, donde durante el último fin de semana de agosto realizó tres actuaciones en distintos municipios de la comarca de «Calabria», que sirvieron para «poner el broche de oro» a una gira de verano que les hizo visitar rincones de toda España. «Pura sangre» cumplió el pasado mes de septiembre su tercer aniversario, con un conjunto formado por una decena de componentes. A esta gira italiana acudieron tan solo cinco de ellos, «el quipo base», como lo define José Manuel García, que estará acompañado por Inma Bernabéu, Mariló López, Juan José Orts y Miguel García.



Premio «Dutch Young Researcher Award» para una ilicitana

Jana Juan Alcaniz tiene 28 años, trabaja como investigadora en Holanda en el campo de la ingeniería química donde reside 5 años. La ilicitana recibió en agosto el prestigioso premio «Dutch Young Researcher Award» que tan sólo se otorga a holandeses o residentes en el país por haber publicado el mayor número de publicaciones científicas en revistas especializadas. Está desarrollando nuevos conceptos de catalizadores para la purificación de gasolinas, de acuerdo con las normativas comunitarias, reduciendo la composición de elementos como sulfuro o nitrógeno, disminuyendo así la emisión incontrolada de contaminantes a la atmósfera.



Más de 100 feligreses de Santa María, en el Camino de Santiago

Hasta 110 peregrinos de la basílica de Santa María partieron el pasado 25 de agosto con el objetivo de realizar cinco etapas del Camino de Santiago. Partieron desde la etapa 11, desde Belorado-San Juan de Ortega y llegaron a Frómista, en Palencia. Se trata del tercer año que este grupo de peregrinaje realiza el Camino de Santiago. En cada viaje, realizan cinco etapas, con el objetivo de, año tras año, completar el viaje.



elche deportivo

El infantil femenino del Jesuitinas, cuarto en el Campeonato de España

El equipo infantil femenino del balonmano del Colegio Jesuitinas consiguió un meritorio cuarto puesto en el Campeonato de España que finalizó el 2 de junio en Gijón. Tras caer en semifinales ante el Sant Quirze, las ilicitanas perdieron contra el BM Gijón por el tercer y cuarto puesto. Al final, las ilicitanas consiguieron el cuarto puesto, un logro al que hay que añadir la designación de Andrea Giner, portera del equipo de las Jesuitinas, como mejor guardameta de España en categoría infantil.



Éxito del Elche Club Natación en los Juegos Escolares de La Nucía

En los campeonatos provinciales de natación alevín de Juegos Escolares celebrados el 2 de Junio en la Piscina de la Nucía, el equipo masculino del Elche Club Natación consiguió el título de Campeón Provincial y el equipo femenino, la tercera plaza.



Marta Expósito triunfa en el Campeonato de España de natación adaptada

La nadadora Marta Expósito participó en junio en el Campeonato de España de Adaptada consiguiendo un gran éxito, sus resultados han sido Medalla de Oro en 50 Crol, 50 Espalda y 50 Mariposa y medalla de plata en 100 Crol, un total de 3 medallas de Oro y una de Plata.



El Waterpolo Elx, subcampeón de la Comunidad Valenciana

El fin de semana del 15 y 16 de junio se disputó la fase final de la Copa Generalitat Valenciana de waterpolo en las instalaciones del Monte Tossal de Alicante. En esta competición, el Club Waterpolo Elx acabó en un meritorio segundo puesto tras perder en la Waterpolo Turia por 3-11. Antes, en la semifinal, el equipo ilicitano derrotó con solvencia al conjunto del CW Morvedre por 17-7. En la final se encontraron con un duro rival como el Turia, que apenas dio opción a los de Elche. Con este subcampeonato, el equipo masculino del Club Waterpolo Elx cierra una gran temporada en la que también se ha proclamado campeón de Liga.



El Elche CN bate récords en el nacional junior de verano

El equipo Junior Masculino del Elche Club Natación consiguió alzarse con el Subcampeonato de España por Clubes durante la celebración en Valencia del XXXV Campeonato de España Junior de Natación de Verano, los días 18 al 20 de julio. Los nadadores del equipo ilicitano sumaron en la última prueba de los campeonatos los puntos necesarios con un espectacular broche de oro ganando la prueba de 4x100 metros estilos, a la vez que batieron el record de los Campeonatos con una marca de 03:54.35. Brillante actuación por tanto del Elche Club Natación en un Campeonato de España donde acudían nadadores de un total de 99 clubes, cediendo únicamente ante el CN Palma.



El ilicitano Adrián Nolasco, subcampeón del Mundial Junior de balonmano

El ilicitano Adrián Nolasco se proclamó el pasado 28 de julio subcampeón del Mundial Junior de Balonmano que se celebró durante los últimos días de dicho mes en Bosnia. La selección que dirige Alberto Suárez cayó en el decisivo encuentro ante Sueca por 28 a 23, en un partido dominado por el combinado sueco aunque los 'juniors de oro' no se rindieron en ningún momento.



Las infantiles del CT Elche quedan quintas de España

Sensacional broche final a la temporada del Equipo Infantil del Club de Tenis Elche con motivo del Campeonato de España de Verano disputado entre los días 23 y 26 de Julio en Pontevedra. En esta temporada el CT Elche ha conseguido llevar un equipo formado por 7 chicas hasta tierras gallegas; siendo uno de los 223 clubs participantes y casi 800 los nadadores que han competido. Las ilicitanas consiguieron dos medallas de oro, ambas de Eva Delgado.



La alcaldesa recibió al ilicitano Kiko Martínez, campeón del mundo de boxeo

La Alcaldesa de Elche, Mercedes Alonso, recibió el pasado 19 de agosto en la Alcaldía al boxeador ilicitano Kiko Martínez, que se proclamó campeón del mundo de boxeo el fin de semana anterior en categoría supergallo. En una velada realizada en Atlantic City (Nueva Jersey, Estados Unidos), el púgil de Torrellano derrotó a su rival, el colombiano Jonatan 'Momo' Romero, por KO técnico en el sexto asalto y se alzó con el título mundial.



elche en fiestas



Desamparados



San Pascual



El Rocío



Corpus Christi



**LAS GRANDES MARCAS
A LOS MEJORES PRECIOS**

- ELECTRODOMESTICOS
- HI-FI
- MUEBLES DE COCINA
- LISTAS DE BODA

Estamos en:
Partida Alzabares Altos, 166
(camino viejo de Santa Pola)

www.electrodomesticoslanave.es

TELEFONO: 965420996
FAX: 965421779

e-mail:
lanave@electrodomesticoslanave.es

VISITANOS ¡TE SORPRENDERÁS!



Pasión Ilicitana

Todas las fiestas y tradiciones de la ciudad de Elche

Ya puedes consultar todos los números atrasados de la revista Ilicitano Ausente

www.pasionillicitana.com



El Patio de Armas del Palacio acogió un centenar de bonsáis

Del 2 al 5 de mayo se celebró una exposición pionera de bonsáis, organizada por ACIA Bonsái (Asociació cultural ilicitana Amics del Bonsái) que en el Patio de Armas del Palacio de Altamira. Se pudieron ver más de 100 bonsáis, de mucha gente aficionada de Elche, pero también de otras partes de la provincia de Alicante. Se expusieron más de 20 variedades de bonsáis, algunos que provienen incluso de árboles de más de 200 años.



La Concejalía de Mayores con los paseos saludables

La Concejalía de Mayores y el Departamento de Salud del Vinalopó pusieron en marcha los “paseos saludables” donde un equipo de voluntarios de la concejalía salieron a caminar en compañía de pacientes con enfermedad pulmonar obstructiva crónica (EPOC). Los paseos consisten en recorridos señalizados, en dos tramos de dificultad (1500 y 2500 metros respectivamente), de una hora aproximada de duración, tres veces a la semana en un horario comprendido entre las 10 y las 12 horas de la mañana.



Trece becas a estudiantes ilicitanos en el CEU

La Alcaldesa de Elche, Mercedes Alonso, y la Rectora de la Universidad Cardenal Herrera-CEU, Rosa Visiedo, firmaron el pasado 21 de mayo un convenio de cooperación entre el Ayuntamiento y la Universidad en el ámbito cultural, social, educativo y científico además de ayudar a la dinamización económica del barrio. La Alcaldesa de Elche ha destacado “que la Fundación Universitaria San Pablo CEU se compromete a financiar cada curso un total de trece becas para estudiantes empadronados en Elche que deseen realizar sus estudios en la CEU UCH”.



La Policía Local cuenta con cuatro nuevos coches en su flota

El Teniente Alcalde de Seguridad y Tráfico, el Teniente Alcalde Recursos Humanos, y el Jefe de la Policía Local, presentaron el pasado 24 de mayo los nuevos vehículos con los que cuenta la Policía Local de Elche. Se trata de cuatro turismos nuevos, en régimen de arrendamiento, por un periodo de 48 meses. Estos vehículos se suman a la flota que ya existe en la policía y suponen una mejora tanto para ellos como para la ciudadanía. En estos momentos la Policía Local de Elche cuenta con 45 turismos, 27 motos y 4 furgones. Los últimos vehículos se renovaron por última vez fueron hace cuatro años.



Los terrenos para la planta fotovoltaica estarán en Balsares

Se espera que los trámites administrativos estén finalizados en unos meses y se pueda empezar la instalación a finales de 2013. Los terrenos están ubicados en la partida de Balsares con cinco millones de metros cuadrados para instalar las placas solares. Vicente Granero ha apuntado “que esta zona es muy grande y va a permitir avanzar el proyecto en una segunda fase. Es suelo rústico y no urbanizable con el objetivo de ir ampliando por fases el proyecto. Este proyecto supone una inversión en Elche de 100 millones de euros y la creación directa de 500 puestos de trabajo”.



La Once dedicó el pasado 19 de junio un cupón al Palmeral

Mercedes Alonso manifestó que “es un orgullo para la ciudad de Elche que una asociación como la ONCE tenga tan en cuenta a la ciudad”. Hay que destacar que la Once dedica 44 cupones a los monumentos y lugares españoles que son Patrimonio Mundial de la UNESCO. Con esta iniciativa, la Organización se suma al 40 aniversario de la Convención sobre la Protección del Patrimonio Mundial Cultural y Natural.



El aeropuerto cuenta con la Dama de Elche de Ana Ferrández

La Alcaldesa de Elche, Mercedes Alonso, asistió el pasado 14 de junio a la inauguración de la Dama de Elche de la artista ilicitana Ana Ferrández que se ha colocado a la entrada del aeropuerto. La Alcaldesa señaló “que es muy importante recuperar estas piezas que se hicieron en 2006 coincidiendo con la visita de la Dama y que estaban abandonadas. Las hemos recuperado y las hemos colocado en lugares emblemáticos del municipio. La Dama de Elche es algo muy singular para los ilicitanos, es una seña de identidad”. Hasta el momento se han colocado cuatro damas y quedan tres pendientes de su recuperación.



El Colegio Princesa de Asturias de Elche inicia sus obras

En la mañana del 17 de junio se iniciaron las obras en el solar adjudicado a la construcción del nuevo centro escolar Princesa de Asturias de Elche. Desde primera hora de la mañana las máquinas trabajaron para poder comenzar las obras lo antes posible. El Colegio contempla la construcción de nueve unidades de educación infantil, 18 unidades de educación primaria y un comedor.



El Parque Municipal cuenta con una palmera de siete brazos

El ejemplar fue donado por la Familia Rico-Román y se trata de una palmera datilera macho, ejemplar y multicaule, compuesta por siete brazos salientes de un octavo central. Además, posee un diámetro estimado de 3,5 metros y una altura media de 7 metros. Se instaló una estructura reforzada en dicho ejemplar para que resistiese correctamente el transporte y se mantendrá en la palmera ya que por las dimensiones es necesaria para que no sufra ningún daño estructural. Con su ubicación, se conforma el punto central en el jardín del entorno de la fuente en la zona nueva del Parque.



70 personas de la bolsa para la recolección de granada

La Alcaldesa de Elche, formalizó el 16 de julio el convenio de colaboración entre el Ayuntamiento y la Asociación de Productores y Comercializadores de la Granada de Elche. Así, el Ayuntamiento de Elche contribuirá económicamente con la cantidad de 6.000 euros para la realización de actividades relacionadas con la promoción y publicidad de la granada y puso a disposición de la Asociación la bolsa de trabajo municipal para la campaña de la granada. La asociación estima que se pueden contratar alrededor de 70 personas.



Constitución del Foro Local por el Empleo

La Alcaldesa de Elche y el Teniente Alcalde de Empresa y Empleo presidieron el pasado 22 de julio la primera reunión constitutiva del Foro Local por el Empleo en el que están representados instituciones y personas implicadas en los distintos estamentos y asociaciones de la ciudad que trabajan en la generación de empleo. "El empleo es una de las preocupaciones del Ayuntamiento de Elche y por ello desde el consistorio pensamos que es muy importante que exista una reflexión conjunta y permanente de las instituciones y personas implicadas en los diversos escenarios, políticos, sociales y económicos", afirmó el concejal de Empleo.



Adjudicado el proyecto de la Ciudad Deportiva del Sector V-Pla

La Junta de Gobierno Local ha adjudicado el proyecto de Centro Deportivo y de Ocio que se va a construir en la zona sector V-Pla, junto al hospital del Vinalopó. El recinto deportivo contará en 2015 con cinco salas actividades, pistas deportivas cubiertas, descubiertas, pistas de pádel, pistas de tenis, gimnasio con zona de fitness, piscinas cubiertas y una descubierta.



El artista ilicitano Manuel Gomariz ha realizado un escudo floral

La Concejal de Barrios junto al Concejal de Vía Pública y el artista Manuel Gomariz, presentaron el pasado 5 de agosto un escudo de Elche floral que se ha instalado frente al Palacio de Altamira. La concejal señaló que “es un escudo realizado por un artista ilicitano, Manuel Gomariz, y con este proyecto seguimos apostando por mejorar la imagen de toda la ciudad, igual que hemos recuperado las Damas de Elche, de las cuales una, el artista también es Manuel Gomariz, como es la Dama floral que está en el Centro de Congresos”.



El Huerto de Travalón contará con un parque multiaventura

El Teniente Alcalde de Infraestructuras informó el pasado 6 de agosto de uno de los puntos de la última Junta de Gobierno Local donde se aprobó la instalación, gestión y explotación de un parque multiaventura en el Huerto de Travalón Bajo. Señaló “que esta instalación ha sido previamente informada favorablemente por parte del Patronato del Palmeral, ya que no afecta de ningún modo a las palmeras, ni a su distribución, ni a las condiciones del huerto”.



Finalizan las obras de rehabilitación de la Torre de Vaillos

El Coordinador de Cultura y el Teniente Alcalde de Infraestructuras asistieron el pasado 13 de agosto a la Torre de Vaillos en el Huerto de la Torre donde han terminado las obras de adecuación y rehabilitación. Pablo Ruz señaló que “la Torre de Vaillos se encuentra como sabéis al norte de la estación de tren y el parque de tráfico, dentro del Hort de la Torre, por lo que está incluida en el Palmeral Histórico y se enmarca como uno de los miradores principales del palmeral”. Las obras de remodelación consistieron en la realización de muros en planta baja, consolidación y reposición de molduras y cornisas y la impermeabilización de la cubierta de la caja de la escalera de caracol existente.



Donación de bicicletas estropeadas al colegio Salesianos

El Teniente Alcalde de Acción Social, junto al Concejal de Festejos asistieron el pasado 27 de agosto a la donación de 45 bicicletas de Pimesa sitas en el Depósito Municipal de Carrús a la Asociación de Antiguos Alumnos de Don Bosco en Elche (Salesianos). Se trata de una donación al colegio de bicicletas estropeadas con la finalidad de que las arreglen en sus ciclos formativos y posteriormente se destinen a personas sin recursos.



historia de nuestras imágenes

Nuestra Santísima Mater Desolata

Hermandad de la Reconciliación

Fue en el año 1987. Presenciando las procesiones del Domingo de Ramos por la tarde, dos cofrades de la Hermandad del Santísimo Cristo de la Reconciliación, junto con el escultor D. Valentín García Quinto, tienen la idea de crear una imagen de la Virgen al estilo de la Dolorosa de Salzillo de Murcia. Al escultor le agradó la idea y realizó un boceto.

Ese mismo Jueves Santo por la noche estos cofrades exponen, al Presidente y Vicepresidente de la Hermandad, la idea de hacer una imagen de la Virgen, al estilo de la Dolorosa de Murcia y la idea fue bien acogida.

Aprobado en asamblea extraordinaria, en los salones parroquiales de Santa María, se propone la creación de la imagen y su incorporación a la Hermandad para desfilar el Martes Santo, sobre las diez de la noche y con el mismo trono que se procesionaba al Cristo de la Reconciliación.

Se nombra una comisión que se encargue de que el proyecto se lleve a cabo. El primer paso que dió la comisión de trabajo fue decidir la advocación religiosa que se le daría a la imagen. Después de barajar varios nombres, se decidió darle el nombre de "Nuestra Santísima Mater Desolata", y también se decidió el



camino aproximado que debería llevar el escultor D. Valentín García Quinto al realizar la talla. Debía ser una imagen de María de estilo levantino. Tenía que ser una dolorosa que saliera a la calle con la seriedad y el estilo de la Virgen de los Dolores, evitando toda clase de influencias de estilo andaluz, que en aquella época estaban apareciendo en la Semana Santa ilicitana.

Así comienza, poco a poco, un nuevo proyecto en la Hermandad. Ya se observaba una nueva ilusión entre los cofrades que daba nueva savia al ente. Piensan en un





manto, para la imagen, en la forma en que debía procesionar, el recorrido a realizar, el horario, etc. Todo esto para que el presidente llevara la propuesta a la Junta Mayor de Cofradías y Hermandades de Elche, para su aprobación.

Hay que reseñar que la comisión creada para el proyecto Mater Desolata estaba en continuo contacto con el escultor D. Valentín García Quinto de Albaterra.

Se realizaron distintas negociaciones con distintas parroquias de Elche, para exponer al culto la nueva imagen. Tras varias negativas, se propone hablar con el párroco de San Agatángelo, pues aunque la parroquia es de tipo modernista y nuestra imagen de tipo barroco, no nos quedaban muchos sitios más donde acudir. Tras

hablar con D. José Luis Riquelme, acogió la imagen con todo agrado.

Así se conseguía una parroquia donde la imagen de "Nuestra Santísima Mater Desolata" pudiera descansar.

En los talleres de bordar de "Elvira" se acuerda encargar un manto negro bordado a mano para la imagen, junto con todas las prendas de vestir que fuesen necesarias.

El domingo 15 de marzo de 1998 se bendijo Nuestra Santísima Mater Desolata, concelebrando la Santa Misa, junto al Obispo, D. Pablo Barrachina, los siguientes sacerdotes: D. José Luis Riquelme, Párroco de San Agatángelo; D. Vicente Martínez, Secretario del Obispo (hoy Vicario Episcopal); y D. Faustino, ex canónigo de la catedral de Guadix. Actuando de padrino el comandante de la marina en Alicante, D. José Luis Villar Blanco, al cual se le nombró, por parte de la Hermandad, miembro de honor y se le impuso la insignia de la Hermandad en oro.

El Martes Santo de ese mismo año hizo su primer desfile penitencial por las calles de Elche, desde San Agatángelo hasta Santa María.

El 5 de febrero de 2006 fue declarada "Protectora" de la parroquia de San Agatángelo, donde, después de muchos años de trabajo y esfuerzo, tiene ya su capilla propia, bendecida el 30 de octubre de 2010.

Hermandad de la Reconciliación
www.materdesolata.com



historia de nuestro pasado

L'Alcúdia 

El nuevo Museo de L'Alcúdia

Tras tres años de obras para su remodelación el Museo de L'Alcúdia se prepara para volver a abrir sus puertas a finales de este año 2013. En el momento en que les escribo el proyecto museográfico se desarrolla a buen ritmo y toda la colección de materiales arqueológicos pasa paulatinamente a lo que será su nueva ubicación, donde será contemplada por todo aquel que decida que L'Alcúdia vale la pena ser visitada.

El edificio ahora remodelado fue inaugurado en 1971, respondiendo a la enorme demanda de visitantes ávidos de ver los famosos vasos ibéricos y el conjunto de esculturas ibéricas que constituían la parte más destacada de la colección. Además, mosaicos, cerámica romana, objetos de todo tipo de quienes desde la prehistoria moraron en L'Alcúdia completaban lo ofertado en este museo. Se trataba de un edificio con características de nave industrial añadido a la casa de D. Alejandro Ramos Folqués, en esos momentos propietario y excavador del yacimiento, quien sufragó todos los gastos de esas nuevas instalaciones.

Casi cuarenta años después, el Plan Confianza lanzado desde la Generalitat Valenciana para que desde los ayuntamientos se promoviera la obra pública hace que el Ayuntamiento de Elche, con D. Alejandro Soler Mur como alcalde, apueste de verdad por L'Alcúdia como un referente para la ciudad de Elche. Su museo necesitaba ser actualizado y con esa inyección económica se va a conseguir. D. Antonio Serrano Bru, arquitecto y miembro del Patronato de la Fundación L'Alcúdia, crea el proyecto y una vez adjudicada la obra dirige los trabajos hasta su finalización.

La palabra museo, de origen griego, viene de la denominación que recibían los lugares retirados donde una persona podía buscar la inspiración, encontrar a su musa... Pero el concepto que durante muchos siglos se ha tenido de museo es el propiciado por los cultos imperiales de la Roma más poderosa cuando se exhibían los triunfos militares mediante imágenes y tesoros, algo que todavía continúa en grandes museos actuales por todo el mundo. Pero el verdadero sentido de la palabra museo es de "institución que conserva, expone e investiga" y sin alguna de esas tres premisas no podremos hablar de museo, sí de una sala de exposiciones, de un centro de interpretación, de un laboratorio o, simplemente, de un almacén. Por esto, las zonas dedicadas a investigar, restaurar y almacenar han tenido un protagonismo importante en el proyecto, mezclando incluso facetas, ya que el nuevo laboratorio de arqueología está visible para el visitante puesto que uno de sus lados está acristalado y se abre hacia una de las salas de exposición.





El Museo cuenta ahora con cuatro espacios expositivos. El vestíbulo está dedicado a La Dama, a su creador, D. Alejandro Ramos Folqués y a una explicación de lo que es la finca conocida como L'Alcúdia. El espacio dedicado a la Dama se divide a su vez en tres áreas. La primera está pensada para que todo aquel que tenga una empresa u organice un evento en el que la Dama forme parte tanto del logotipo como de su publicidad tenga un sitio y pueda venir a demostrar desde aquí como la Dama sigue viva entre su pueblo. Otro espacio tendrá un interesantísimo audiovisual sobre su vestimenta. Y un tercer espacio explicará la función funeraria para la que fue realizada la obra.



Después están las tres salas que albergan la colección de materiales, ordenados en los tres períodos principales: ibérico, donde Ilici alcanzó su estatus de emplazamiento de primer nivel, con todos los materiales de este período; romano, donde se exponen las piezas pertenecientes ya a la Colonia Iulia Ilici Augusta; y de antigüedad tardía, donde se evoca lo que fue la basílica paleocristiana y se transmite la importancia que tuvo Ilici al ser sede episcopal, tanto a nivel religioso como administrativo, con un gran número de Obispos que desde aquí dirigieron una parte importante de la Península Ibérica. Como ven, un discurso expositivo de carácter cronológico, en contraposición con el temático que el visitante ya ha disfrutado en su visita previa al Centro de Interpretación, donde ha tenido la primera toma de contacto con Ilici a través de una selección de doscientas piezas muy destacables dentro de la colección. Desde él, caminando entre las zonas ya excavadas y las que esperan a serlo, este nuevo museo culmina el recorrido para quien nos visita o abre un campo importante de posibilidades para quien investiga nuestro pasado.



Alejandro Ramos Molina.
Subdirector del Parque Arqueológico L'Alcúdia

Aulas Universitarias de la Experiencia

La vicerrectora de Cultura y Extensión Universitaria de la Universidad Miguel Hernández (UMH) de Elche, Esther Sitges Maciá, el teniente-alcalde del Ayuntamiento de Elche, Antonio Luis Martínez Pujalte, y la concejala de Mayores del Ayuntamiento de Elche, María Dolores Serna, firmaron a principio de mayo un acuerdo de colaboración para el desarrollo del programa universitario "Aulas universitarias de la Experiencia" (AUNEX).

A través de la firma de este convenio, el Ayuntamiento de Elche se comprometió a realizar una aportación para subvencionar parte del programa docente. Por su parte, la UMH se responsabilizó de la formación, impartida por profesores de la Universidad, así como del programa cultural que se realiza en paralelo. Además, los alumnos de la AUNEX se benefician de descuentos en otras actividades docentes y en actividades deportivas, como el resto de alumnos de las titulaciones oficiales de la UMH.



La UMH completa sus instalaciones deportivas con la inauguración del complejo El Clot

El rector de la Universidad Miguel Hernández (UMH) de Elche, Jesús Pastor Ciruana, inauguró el pasado 8 de junio el complejo deportivo El Clot, ubicado en el campus de Elche. El Clot cuenta con cuatro pistas de tenis, tres de pádel, un campo de fútbol, un módulo de atletismo y el edificio de gestión y vestuarios. Durante la inauguración se celebró la Fiesta del Deporte, una actividad benéfica a favor de la Fundación Salud Infantil, en la que se celebraron numerosos talleres, actividades y torneos.

El edificio El Clot está repartido en dos plantas, donde se ubican los seis vestuarios, la sala de fisioterapia, la sala médica, la conserjería, un vestuario técnico, una sala multiusos, la terraza, tres aulas formativas y la Unidad de Gestión Deportiva. La instalación aprovecha los espacios y dispone de amplios pasillos para la ubicación de taquillas y luminosidad en todas las estancias.

Las pistas de tenis y de pádel son sintéticas, con césped artificial de primera calidad, y están preparadas para su uso en competiciones de cualquier tipo. Por otro lado, el campo de fútbol está confeccionado con una de las mejores clases de césped artificial. Además, dispone de dos campos de fútbol, siete aptos para el uso de deportistas y de las escuelas de formación deportiva.



La vicerrectora de la UMH, María Teresa Pérez Vázquez, Dama de Honor de la Real Orden de la Dama de Elche

La Real Orden de la Dama de Elche nombró a la vicerrectora de Relaciones Institucionales de la Universidad Miguel Hernández (UMH) de Elche, María Teresa Pérez Vázquez, Dama de Honor. Esta entidad celebró diversas actividades programadas para el pasado 4 de agosto, con motivo del 116 aniversario del descubrimiento de la Dama de Elche en el yacimiento arqueológico ilicitano de la Alcudia.

Además de a la vicerrectora de Relaciones Institucionales de la UMH, la Real Orden nombró como Dama de Honor a la chef de cocina Susi Díaz Ros y como Caballero de Honor al rector de la Universidad Politécnica de Valencia, Francisco José Mora Más. Asimismo, concedió a título póstumo el cargo de Caballero de Honor al director provincial de la Mutua Maz-Ilicitana en la provincia de Alicante, Francisco Buitrago Muñoz.



La UMH participa en el boato de la Capitanía Cristiana de la Fiesta de Moros y Cristianos de Elche

La Universidad Miguel Hernández (UMH) participó en el boato del Capitán Cristiano de las Fiestas de Elche, el profesor de la UMH Ramón Peral, de la comparsa "Estudiantes". Peral invitó a la institución académica a desfilar el 8 de agosto, con motivo del XV Aniversario de la Universidad. Durante la Entrada Cristiana, la UMH portó su bandera y 24 miembros de la comunidad universitaria (estudiantes, Personal de Administración y Servicios (PAS) y Personal Docente e Investigador (PDI)) desfilaron en dos escuadras.



La UMH, con las Fiestas de Elche, por tercer año abrió su racó popular

La Universidad Miguel Hernández (UMH) de Elche abrió, por tercer año consecutivo, un racó con motivo de las Fiestas de Elche. Además, la comunidad universitaria pudo disfrutar el 13 de agosto de la "Nit de l'Albà" desde la terraza del edificio Altabix. El aforo limitado a 200 plazas, que se cubrió con las solicitudes presentadas, semanas antes.

El racó de la UMH estuvo situado del 11 al 15 de agosto enfrente de la Oficina de Turismo del Parque Municipal. La Universidad ofreció en este recinto un refrigerio, patrocinado por empresas colaboradoras de la Universidad, justo antes y después de las mascletàs.



nuestra cultura



Coral Grup d'Havaneres Sant Agatàngel d'Elx

Iniciamos nuestra andadura el 23 de enero de 2007. Nuestra coral, desde su inicio, ha intentado rescatar y reeditar en sus actuaciones, composiciones del folklore ilicitano y valenciano, nuestro repertorio de habaneras, obras religiosas y de conciertos.

La coral es mixta, y todas las personas que la componen, están formadas en el canto coral durante largos años. – Nosotros creemos que la identidad de un pueblo, de nuestro Elche, no debe perderse.- Por ello, la Coral San Agatàngelo de Elche, procura que así sea, haciéndolo patente en nuestras actuaciones.- En ellas, vivimos y hacemos vivir nuestro folklore, y decimos “ recordem les nostres cançons”.

Empezamos a actuar el 27 de enero de 2007, prácticamente creada, formada y actuando, por las Parroquias Católicas de nuestra ciudad, haciendo conciertos en fiestas populares, San Pascual, Virgen del Carmen, serenata a la Patrona, en las partidas rurales, Salinas, Elda, Rabasa, Xixona, Agost, y hasta 63 actuaciones.-Últimamente concierto a San Crispín en la Parroquia Madre de Dios y la misa cantada en la puerta de la ermita con motivo de su celebración el 27 de octubre.

Sobre su director, Don Ildefonso Cañizares Botella, Don José Manuel Esclapez Carrasco, escribió en el diario información del 28 de agosto de 2013 – “ EL ORGANISTA DE SANTA MARÍA – El pasado jueves

acabaron las Salves que durante la semana siguiente a la celebración de la Festa se cantan en Elche en honor a la Mare de Déu de la Assumció y, como en otros años, con la brillantez y profesionalidad que trasmite contar con unas voces y un organista contrastado.- Quiero detenerme en este punto en la figura del organista y director musical de las Salves.- Don Ildefonso Cañizares o el Maestro Cañizares, como algunos prefieren, es una de esas figuras irrepitibles que por su dedicación altruista, humildad y rechazo a





la notoriedad pasan desapercibidas, pero sin las que nuestra historia mas cercana se habría contado de otra forma.

Aunque su vida profesional se ha desarrollado ejerciendo como maestro especializado en Educación Especial (pedagogía terapéutica y musical), su conexión con el dibujo y la música que aparte de sus aptitudes, le viene de familia, le han mantenido durante toda su vida atado a proyectos y actividades, las más de las veces con un carácter plenamente altruista.- Ya son mas de 55 los años que lleva como organista de la Basílica de Santa María de Elche, además de las Salves, también es director del Himno de la Venida, fue director de la Coral Illicitana y de la Academia Municipal de Dibujo, subdirector de la Capella y director de la Escolanía, director musical de la Sociedad Venida de la Virgen y hoy en día a sus 83 años y para entretenerse, además de la Salves y la Venida, dirige la Coral Grup d'Havaneres Sant Agatàngel e imparte clases de dibujo en el Hogar del

Pensionista, además de ser una autoridad en el mundo naturista.

No pasa día desde que lo conozco que no me sorprenda su dedicación, abnegación, capacidad de trabajo y entrega, y por ello es justo que desde aquí le felicite.”

La novena a San Pascual es algo especial para este director, ya que lleva treinta y siete años asistiendo a este grupo de cantores que cada año, nueve días antes de las fiestas a este Santo que se celebran en el barrio de el Plá, y concretamente en la Parroquia de San José.

Elche tiene que agradecerle a esta persona sus desvelos a favor de todos aquellos que han necesitado sus servicios, tanto musicales como de pintura, y a las personas que ha ayudado desde sus títulos de magisterio, pedagogía musical, naturópata, etc.etc.



ilicitanos para el recuerdo

Gloria Miñana Román

Elche, 22-III-1913 / 9-VIII-1991.

Hija de Francisco Miñana Antón y de Ventura Román Calvo, su madre murió cuatro días después por complicaciones del parto con 23 años. Ventura Román se dio a conocer tanto en Alicante como en Elche por sus artículos periodísticos defendiendo el socialismo y la militancia activa de las mujeres.

El padre de Gloria, murió también muy joven, con 28 años después de haberse casado en segundas nupcias con Tonica, una de las hermanas de su primera mujer. Gloria vivió su infancia y adolescencia con sus abuelos maternos y con sus tías, lo que marcó decisivamente su destino.

El abuelo de Gloria, Pascual Román Antón fue masón y uno de los líderes socialistas más apreciados en la ciudad de Elche, siendo el primer alcalde de la ciudad cuando se proclamó la II República. Pascual Román inculcó en su nieta Gloria el afán por obtener la mejor formación posible y todos los días el abuelo tenía con su nieta sesiones de lectura -La Biblia, El Quijote, Diego Corrientes y un sin fin de autores-.



Gloria inició en ese ambiente familiar sus estudios de bachillerato por libre, examinándose en Alcoy al no tener Elche su propio instituto hasta el año 1932. Realizando el bachillerato conoció a quien sería su marido, Francisco García Agulló, miembro de una familia muy católica.

Los dos iniciaron estudios de Medicina, ella en Madrid y él en Valencia. Estudios que quedaron interrumpidos por la Guerra Civil y que terminarían en los primeros años de la posguerra.

Gloria finalizó en Madrid su licenciatura junto a otras cuatro mujeres que aparecían en su orla y optó por la especialidad de pediatría, fórmula muy habitual entre las licenciadas en medicina de su tiempo para evitar la complicación de atender a varones adultos.

Volvió a Elche siendo la primera mujer que ejerció y a la que seguiría poco tiempo después María Sanchiz Dolz.



Por necesidades de su trabajo, Gloria fue también la primera mujer que condujo un coche en Elche y además de su consulta privada trabajó gratuitamente en el Hospital de la Gota de Leche que atendían unas monjas y, muchos años después, alternó su consulta privada con su trabajo en el Ambulatorio de San Fermín.

Fue una mujer con una inmensa capacidad, tanto intelectual -durante la carrera no pagó matrícula por sus calificaciones-, como en su actividad cotidiana: pintaba, solventaba cualquier avería de su casa y le quedaba tiempo para confeccionar a sus tres hijos los jerséis o las bufandas que necesitaran.

Como es lógico, en Elche se ganó un inmenso respeto hasta el punto que su marido era "el marit de D^a Gloria" o sus hijos "la filla de D^a Gloria".

Por ser su familia materna de raigambre socialista, Gloria se bautizó después de la guerra, casi coincidiendo con la terminación de sus estudios. Es difícil saber si fue por convicción, por solidaridad conyugal o porque los tiempos no permitían otra cosa.

Gloria supo respetar tanto a su marido como a su propia tradición familiar. Cuando pudo votar, votó a los suyos.

Con 63 años, y tres años después de la muerte de su marido, sufrió una trombosis que acabó en invalidez. Murió en 1991 y el suyo es un ejemplo de coraje y de valía.

Fuente: elche.me
(Cátedra Pedro Ibarra de la U.M.H.)

nuestro diccionario

Algunos dichos y refranes nuestros (parte III)

Dalt d'un pi, havia un taulaí,
vaig a agarrar-lo i era el meu cosí.

Damunt de cabró, a la presó.

De diners i bondat, saca sempre la mitat.

De fora vindrà, que de casa mos tiraran.

De forment, ni un gra.

De la dolzor ve el calor.

De la mala dona te guardes, i de la bona, no te fies.

De lo que uns no volen, altres fan boa.

De llenya de figuera, mala foguera.

Del arbre caigut, tots fan llenya.

De mare galana, filla holgazana.

De pares gats, fills mininos.

De un burro i una somera, mai pot eixir un cavall de
carrera.

De vell ningú passa.

Deixa parlar al mestre, per burro que siga.

Del dit al fet, hi ha un bon tret.

Dels abraços i els bessets, venen els xiquets.

Dels pecats del piú, el nostre Senyor se riu.

Dels teus fills esperes lo que en els teus pares feres.

¿Des de quan els taulains li tiren a les escopetes?

Dels teus pares quan son vells, no te descuides un punt
d'ells.

Des de els temps de Adàn, uns calfen el forn i altres
menjen el pa.

Després de Déu, l'olla i tot lo demás, farfolla.

Després de tindre la panxa plena, que treballa Baena.

Déu es bo i mantén als pillos.

Deu y deu son vint, i deu trenta, qui no caga reventa.

Déu li dona faves a qui no te queixals.

Dia desperdiciat, mai recobrat.

Díes i diners, fabriquen castells.

Diu el burro al mulo: ¡Tira p'allà orellut!

Diu Caliu que tot pot ser
menys que una rata faça niu
baix del rabo de un gat viu.

Diu el mort al degollat: ¿qui t'ha fet eixe forat?

Diumenge de rams, qui no estrena no te mans.

Dones més quefer que una puça en l'oit.

Dónamela aseà, en ca que siga jorobà.

Dur de pelar, bo de guisar.

Dura menos que un sitral a la porta d'una escola.

Dura més que un morter en el bancal.

Dos ovelles i un borrego,
tres animals de llana.
Dos advocats i un notari,
tres de punta en rama.

Francisco Orts Serrano
Médico pediatra e Ilicitano Ausente



nuestro servicio a los demás

Fundación Juan Perán - PIKOLINOS



Esta revista está dedicada para aquellos ilicitanos de nacimiento o de corazón que están fuera de nuestra ciudad. Especialmente para ellos, quiero darles a conocer a una de las poquísimas fundaciones constituidas desde el ámbito empresarial en la ciudad de Elche, la Fundación Juan Perán-Pikolinos.

La Fundación Juan Perán-Pikolinos comienza su andadura en julio de 2007. La constituyen el empresario ilicitano de calzado Juan Perán y su esposa Rosario Bazán; fundadores ambos del Grupo Pikolinos. Surge como una herramienta para ayudar a construir una sociedad mejor, o al menos con más oportunidades para todos. De esa forma el matrimonio Perán-Bazán y su familia quieren devolver a la sociedad parte de lo que ésta les ha dado.

Por lema tiene "Ayudar es... Vida", porque a quien recibe la ayuda se le está dando aire fresco para mejorar su situación, se le está dando vida; pero también quien da esa ayuda obtiene su recompensa: ve que puede mejorar la vida de otros y esto hace que coja más impulso para seguir con su trabajo.

El enfoque prioritario de la Fundación Juan Perán-Pikolinos es hacia la formación, porque creemos que la educación es el motor de desarrollo de las sociedades; hacia los niños, porque ellos son el futuro; y hacia las mujeres, porque son el pilar y el motor de la familia.

La Fundación Juan Perán-Pikolinos se nutre en un 80% de fondos de las empresas del Grupo Pikolinos, que anualmente destinan parte de sus beneficios. También recibe aportaciones de particulares y de otras empresas de Elche. Gracias a esos recursos durante el año 2012 se pudieron beneficiar unas 60 entidades sociales, principalmente de la ciudad Elche, y lo más importante que esta ayuda llegó a 19.684 personas.

Las áreas donde trabaja la Fundación Juan Perán-Pikolinos son:

- Área Social (la más importante): está orientada hacia la colaboración con entidades cuyos fines sean la promoción de actividades a favor de la integración de discapacitados, personas dependientes total o parcialmente, niños y niñas con dificultades para su



desarrollo y, en general, con personas que puedan tener un deficiente desenvolvimiento en su entorno social o laboral. Se colabora, entre otros, con: Fundación Salud Infantil, A Puntadas, Amacmec, Asfeme, Apsa, Fundación Río Safari Elche, Fundación Noray Proyecto Hombre Alicante, Cáritas.

- Área Progreso: la colaboración en países en vías de desarrollo se realiza a través de ongs que actúan en Kenia, Guinea Bissau, Bangladesh, India o Perú, como Unicef, Adcam, Fundación Vicente Ferrer, Mapayn Mundi, Fundación Dharma y Kasumai.

- Áreas Cultural y de Deporte: debido a la situación general que vive el país, se decidió por el Patronato de la Fundación volcarse más en el Área Social en detrimento de estas áreas. Se mantiene, no obstante, vínculos con el Patronato del Misteri d'Elx, Museo de Pusol, Universidad Miguel Hernández, Club Deportivo Minusválidos Elche y Club Balonmano Elche, entre otros.



Actualmente el proyecto buque insignia de la Fundación Juan Perán-Pikolinos es que, junto con la Asociación Programa de Reinserción de Mujeres PRM, constituyó hace dos años la primera empresa de inserción social en textil de la Comunidad Valenciana: "A Puntadas Empresa Social"; donde se forma y da trabajo a mujeres en situación o riesgo de exclusión social. A día de hoy hay 10 mujeres trabajando. Ellas están realizando prendas destinadas a empresas de Elche, tan emblemáticas como Panamá Jack, Tempe, Pikolinos,

Cuplé, EPI o a eventos deportivos que se realizan en la ciudad de Elche y comarca.

En el pequeño recorrido, durante estos 6 años, que lleva la Fundación Juan Perán-Pikolinos ha aportado su granito de arena para ayudar a quienes más lo necesitan. Pero aún queda mucho camino por recorrer y somos conscientes que las actividades de la Fundación tienen sentido a largo plazo. Es por ello que entendemos nuestro compromiso con la ciudad de Elche como un proyecto de futuro.

Para mayor información de todas las actividades que realiza la Fundación Juan Perán-Pikolinos y sus noticias, os aconsejo que visitéis su página web:

www.fundacionjuanperanpikolinos.org

Nunca lo olvidéis: "Ayudar es... Vida".

Antonio Perán del Vas
Director-Gerente



etimed

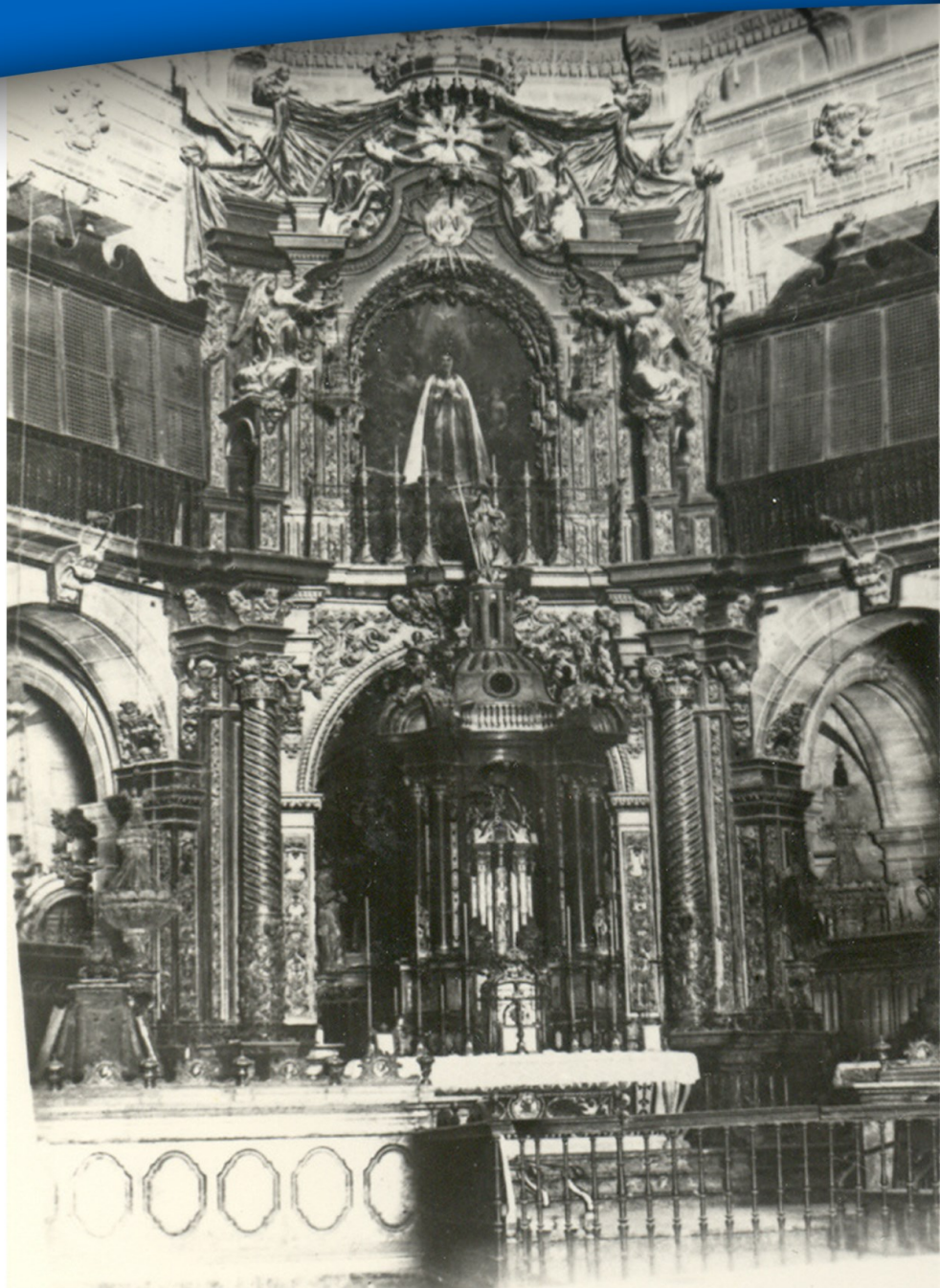
ETIQUETAS DEL MEDITERRANEO, S.L.

e-mail: etimed@etimed.es

www.etimed.es

elche ayer

1950
Casas de la Virgen



Altar Mayor
Basílica Santa María
1931

2013
Paseo de Traspalacio



Altar Mayor
Basílica Santa María
2013



nuestra gastronomía



Caldereta de Cordero

Como vamos de cara al invierno, esta comida viene muy bien para esas reuniones familiares o de amigos en los campos, pues es una comida muy consistente y sabrosa.

No quiero decir que no se pueda hacer en casa, porque todos no vamos a los campos o "fainetas".

INGREDIENTES PARA 6 PERSONAS:

- Una pierna de cordero sin hueso.
- Dos cuellos de cordero, con hueso.
- Un kilo de cebolla.
- Dos pimientos verdes y uno rojo.
- Un kilo de tomates muy maduros.
- Cuatro cucharas de aceite de oliva virgen.
- Tres hojas de laurel.
- Una ramita de tomillo.
- Cuatro dientes de ajo.
- Medio litro de vino blanco.
- Sal al gusto.

PREPARACIÓN:

La pierna deshuesada, se corta como chuletas, un poco más gruesas, el cuello igual, pero con hueso. Se le quita la grasa que se pueda a toda la carne, para que el sabor no sea muy fuerte. Se pelan las cebollas y se parten a rodajas no muy finas, el tomate en cuatros pedazos sin pelar, y el pimiento en pedazos grandes.

En una caldereta, se van colocando los ingredientes por capas, primero unas cuantas rodajas de cebolla, tomate y pimiento, con un diente de ajo, encima una pasada de carne, después otra de verduras, otra de carne, así sucesivamente terminando de poner todos los ingredientes y cubriendo todo con agua. Colocar la caldereta al fuego y hervir a fuego lento durante tres horas.

Este plato se acompaña con patatas fritas hechas con aceite de oliva, BUENÍSIMO.

MARIANO AGULLÓ

aromas de nuestra tierra



Árnica

En esta edición, os voy a dar a conocer una de las plantas que antiguamente había en casi todas las casas, pues, ha aliviado muchos dolores.

Esta planta se llama "ÁRNICA". Le llamamos ÁRNICA DE PEÑA, TÉ DE ROCA, TÉ DE MONTE. En algunas zonas tiene otros nombres.

La podemos encontrar entre rendijas y hoyos de las rocas en el monte, está a sus anchas y se reproduce muy bien. Soporta muy bien la sequedad. Se encuentra en sitios muy soleados, entre peñas y piedras.

Se recolecta en el verano (mes de Julio), es cuando está en plena FLORACIÓN.

Tiene un tacto pegajoso y olor agradable. Hace las flores amarillas, haciendo ramilletes.

Popularmente se usa para golpes y rebajar las inflamaciones de esos mismos.

El alcohol de Árnica, se prepara con alcohol de 90 grados, con un buen manojo de hierba de Árnica, dejando macerar la hierba siempre con el alcohol. Pues no debe sacarse la hierba. Pues sirve para dar friegas a todos los dolores musculares, desinfectando rozaduras y golpes.

En infusión después de las comidas ayuda a hacer la digestión y a eliminar gases intestinales.

Contra la tos persistente, el catarro y como sedante nervioso, se toman dos o tres tacitas al día, mejor tomarlo caliente y dulce, con miel o azúcar.

También hay quien lo utiliza como componente para la famosa hierba de Elche "HERBERO".

MARIANO AGULLÓ

**DEDICADO A LOS
QUE VIENEN A
PASAR UN BUEN RATO
Y DESPUÉS SE
QUEDAN A DORMIR**

Elche te invita a disfrutar cómodamente de la ciudad, gracias a una excelente oferta hotelera.



visitelche.com



Ayuntamiento de Elche

