

# illicitano ausente



SOCIEDAD VENIDA DE LA VIRGEN  
ELCHE

SEPTIEMBRE - OCTUBRE - NOVIEMBRE - DICIEMBRE  
AÑO 4 - 2012  
Nº 14







**Entrada de la Procesión de la Venida de la Virgen  
Puerta de la Basílica - 29 de diciembre de 2012**



# nuestro sumario



Imagen de portada: Arco del Ayuntamiento

## ORACIÓN DEL ILICITANO AUSENTE

MADRE MÍA, VIRGEN DE LA ASUNCIÓN,  
ACUÉRDATE DE TUS HIJOS LEJANOS,  
AUSENTES EN CUERPO, PERO EN ESPÍRITU NO,  
PUES VIVIMOS COGIDOS DE TU MANO  
Y ACUDIMOS SIEMPRE A TU PROTECCIÓN.

### REVISTA ILICITANO AUSENTE

**Presidente Subcomisión:**  
Antonio Sánchez Guilabert

**Redactor Jefe:**  
Tomás Mora

**Diseño y Maquetación:**  
Pedro José Díez Sansano

**Edita:**  
Sociedad Venida de la Virgen  
Comisión de Archivo y Publicaciones  
**Domicilio Social:**  
Casa de la Festa  
Carrer Major de la Vila, 21  
03203 Elche (Alicante)  
[www.venidadelavirgen.com](http://www.venidadelavirgen.com)

**Equipo de Trabajo:**  
M<sup>º</sup> Carmen Román Maciá  
Francisco Vicens Amorós  
Juan Tomás Lloret Reig  
Rafael Albaladejo Donoso  
Roberto Beltrán Rico  
Mariano Agulló Sánchez

**Foto portada:**  
Fernando Huedo

**Imprime:**  
Diseño de Papel S.L. - FUTURA

**Depósito Legal:**  
A-952-2008

**Agradecimientos:** Diario Información, Diario La Verdad, TeleElx, Alejandro Ramos Molina, Francisco Orts Serrano, Raúl Cárceles Chazarra, Adolfo Martínez Roca.

**Agradecimiento Especial** para todos los que han colaborado con esta revista, en especial a todos los patrocinadores y anunciantes (Fiatc Seguros, Pasión Ilicitana, Electrodomésticos la nave, Señalización Horizontal Senvialsol, Etimed - Etiquetas del Mediterráneo, Grupo Antón Comunicación) y, sobre todo, al Excmo. Ayuntamiento de Elche.

<b>nuestro EDITORIAL</b>	<b>5</b>
Las palabras de Nuestro Presidente	
<b>elche en MAYO</b>	<b>6</b>
Noticario Local	
<b>elche en JUNIO</b>	<b>8</b>
Noticario Local	
<b>elche en JULIO</b>	<b>10</b>
Noticario Local	
<b>elche en AGOSTO</b>	<b>12</b>
Noticario Local	
<b>elche DEPORTIVO</b>	<b>14</b>
Los deportistas ilicitanos	
<b>elche en FIESTAS</b>	<b>16</b>
Las celebraciones de nuestra ciudad	
<b>elche AL DÍA</b>	<b>18</b>
Noticias Municipales	
<b>historia de nuestras IMÁGENES</b>	<b>22</b>
La Caída de Nuestro Padre Jesús	
<b>historia de NUESTRO PASADO</b>	<b>24</b>
Indiana Jones y la Alcudia	
<b>nuestro DICCIONARIO</b>	<b>26</b>
Hablemos de dátiles	
<b>nuestra UNIVERSIDAD</b>	<b>28</b>
Actualidad de la UMH	
<b>nuestra CULTURA</b>	<b>30</b>
Camerata de la Merced	
<b>ilicitanos para EL RECUERDO</b>	<b>32</b>
Carlos Soler Poré y María Ana Ferrández Cruz	
<b>elche AYER Y HOY</b>	<b>34</b>
Contrastes del tiempo	
<b>nuestra GASTRONOMÍA</b>	<b>36</b>
Lentejas con tradición ilicitana	
<b>aromas de NUESTRA TIERRA</b>	<b>37</b>
Magraner o Granado	
<b>la venida FAMILIA ILICITANA</b>	<b>38</b>
Notificaciones para los Ilicitanos Ausentes	



LO HEMOS PREVISTO

# TODO PARA USTED Y LOS SUYOS

Hogar  
Automóvil  
Salud  
Vida  
Decesos  
Planes de Pensiones  
Seguros Industriales



Diagonal Traspalacio 6 · Elche

965 426 717  
elche@fiatc.es  
www.fiatc.es

**FIATC**   
S E G U R O S



# nuestro editorial

Con el nuevo curso, nuevas expectativas y proyectos. La Sociedad Venida de la Virgen ha iniciado sus periódicas reuniones para programar adecuadamente y como se merece la ciudad de Elche las fiestas marianas de invierno.

Las comisiones de trabajo van ultimando sus proyectos para mejorar año tras año los objetivos que nos marcamos anualmente y que en ocasiones son un reto a la imaginación, debido a la persistente crisis socio-económica que nos invade y que repercute en todos los ámbitos.

En la última Junta Directiva se estudió el criterio para el nombramiento de los cargos representativos para el presente año, habiendo aprobado por unanimidad que debían recaer sobre los principales cargos de la Subcomisión del Ilicitano Ausente estas candidaturas, ya que la labor realizada por los componentes de la misma ha sido desde su creación un ejemplo de continua actividad y dedicación. Los objetivos que siempre se le marcaban desde los órganos de dirección eran frecuentemente sobrepasados por el interés demostrado por todos y cada uno de sus componentes.

La confección de esta revista es un fiel reflejo de su constancia y dedicación. Actualmente se envía a países tan lejanos como Australia, Sudáfrica o Canadá, por mencionar tres puntos geográficos tan distantes entre sí. Ciertamente es que la impresión y el correo nos supera en cuanto al aspecto de presupuesto económico, por lo que en esta ocasión se mandará por correo electrónico a más de setecientos ilicitanos/as ausentes, quedando

el soporte en papel para aquellos que así nos lo han solicitado, de acuerdo con un comunicado que en revistas anteriores se hizo.

También sigue en antena el programa quincenal dedicado a los que estando allende los confines de nuestra ciudad vierten sus experiencias y comentarios en Onda Cero en el dial 102.0, siendo el viernes de 12.30 a 13:00 su normal inclusión en la programación radiofónica.

Es digno de mención que en la primera reunión del presente curso se confeccionaron las Subcomisiones que llevarán a efecto con la amplitud y solemnidad que requiere el evento de cumplir para el 2015 el 150º aniversario de la constitución de esta Sociedad con personalidad jurídica propia (aunque funcionara desde tiempo inmemorial sin estatutos específicos).

Con tal motivo les tendremos informados de los proyectos que nuestras posibilidades puedan llevar a cabo para que la participación de todos los ilicitanos e ilicitanas ausentes puedan disfrutar de las actividades extraordinarias que durante el año en cuestión se desean llevar a cabo.

Esperando poder saludarles a todos en las próximas fiestas del 26 al 30 de diciembre próximo y recordándoles que tienen a su disposición en los teléfonos y correos habituales a un ilusionado grupo de miembros de esta Sociedad que se afanan diariamente por enriquecer la tradición y manifestarla a los que la viven desde lejos de Elche, recibid el afectuoso saludo de vuestro amigo

**José Antonio Román Parres**  
Presidente





# elche en mayo

## Muere D. Antonio Hurtado

Antonio Hurtado de Mendoza y Suárez, quien ocupara el cargo de arcipreste de la basílica de Santa María durante 41 años, falleció el pasado 1 de mayo por la mañana en Aspe, una localidad en la que pasó sus últimos años de vida tras su jubilación y con la que tenía una gran vinculación familiar. Instantes después del fallecimiento se iniciaron los preparativos para que a las cuatro de la tarde pudiese abrirse la capilla ardiente en la basílica Nuestra Señora del Socorro de Aspe, donde a las 12 de la mañana del día 2 se ofició la misa funeral en recuerdo de quien llegó a ser prelado de honor de Su Santidad el Papa.



## Más ecológico para llegar muy lejos

Estudiantes de Ingeniería del campus de Elche han diseñado un vehículo de bajo consumo para competir con 250 equipos de todo el mundo y conseguir batir el récord entre los equipos españoles por segundo año consecutivo en la carrera. Así, después de que en la pasada edición, el bólido de la UMH lograra recorrer con un litro de combustible una distancia equivalente a 1.455 kilómetros, en esta prueba, pretenden superar los 2.000 kilómetros teóricos.



## Vehículos de otra época

Los amantes de los coches clásicos tuvieron oportunidad de ver una buena muestra de ellos gracias a la ruta que hizo por la ciudad el Club Clásicos Alicante. Alrededor de una veintena de coches, de los años 60 y 70, se concentraron en la plaza del Congreso Eucarístico y también recorrieron los barrios de Carrús, Sector V, el Raval y Altabix. Entre los ejemplares expuestos, los que más llamaban la atención eran los Bentley, por ser un tipo de coche señorial, y los conocidos Cadillac, que el cine americano se ha encargado de inmortalizar, junto a modelos de Jaguar y Mercedes.



## El Misteri de los pequeños

Difundir el Misteri entre los niños es el objetivo de un cómic que ha editado el Patronato del Misteri y que ha financiado la Academia de la Lengua dentro de los actos organizados con motivo del X aniversario de la declaración de Patrimonio de la Humanidad por la Unesco. El objetivo de la publicación es que los más pequeños tengan oportunidad de conocer a través de un modo fácil y sencillo el argumento del drama asuncionista y los elementos que en él confluyen.



## 3.000 partos en el Vinalopó

El Hospital del Vinalopó alcanzó a finales de mayo los tres mil partos desde su apertura en junio de 2010. El número total de nacimientos refleja la confianza mostrada por las mujeres que han acudido al Hospital del Vinalopó a dar a luz y la dedicación de sus profesionales. El Hospital ha puesto en marcha novedosas iniciativas como las visitas a los paritorios. El centro dispone de ocho salas de dilatación, parto y recuperación individuales equipadas con la última tecnología.



## Las Clarisas recuperan sus orígenes

La primera fase de la rehabilitación del antiguo convento de la Merced ya está más cerca de convertirse en una realidad, después de que en mayo se adjudicaran los trabajos de redacción del proyecto y la posterior dirección de obra a Serrano y Valderrama Arquitectos. Uno de los principales objetivos de esta actuación es recuperar la capilla primitiva. Paralelamente, se eliminarán algunos de los muros que se levantaron en épocas más recientes para convertir la capilla en un espacio diáfano, y la intención es recuperar las pinturas murales de las plenterías. Una vez concluida la rehabilitación, esta zona se utilizará como sala multiusos y auditorio para exposiciones de gran formato, conciertos, recitales o conferencias.



## Abrir la puerta con el móvil

Un ilicitano ha desarrollado una aplicación para los teléfonos móviles del tipo "smartphone" que permite abrir la puerta del garaje desde el dispositivo utilizando una red wifi específica instalada en la entrada. Su creador, Alberto Padilla, abogado y técnico naval, ha recibido por este desarrollo titulado "Open your garage" un premio de 2.500 euros como "Emprendedor" del mes de abril por la concejalía de Empresa y Empleo de Elche.



**50 años**  
cocomunicando

En Grupo Antón llevamos 50 años usando el coco para comunicar de forma diferente. Porque Lmental es hacer fácil lo difícil, es dar un toque creativo a cualquier reto.

Esto es Lmental.

queeselemental.com

grupo **antón**  
comunicación



# elche en junio

## Un edificio de seis plantas

Casi diez años después de la construcción del Centro de Congresos "Ciutat d'Elx" y de las polémicas suscitadas con los inmuebles que no se recalificaron, el equipo de gobierno plantea la posibilidad de que el antiguo inmueble todavía existente en la calle Filet de Fora se sustituya por un bloque de seis plantas, retranqueando su alineación de forma que ese espacio se gane para la vía a la que da su fachada.



## Un viernes inolvidable

Entre palmeras, alrededor de las 11 de la noche, el exlíder de El último de la fila, Manolo García, recuperó su música en directo en la Rotonda -llena de público- del Parque Municipal, tras el paréntesis realizado en su gira "Los días intactos" por la operación de apendicitis a la que tuvo que ser sometido de urgencia el pasado 7 de mayo. En Elche recuperó sus látidos como músico.



## Presidente de la Junta Mayor

Ilusionado y con importantes retos en su cabeza, el nuevo presidente electo de la Junta Mayor de Cofradías apostará por reorganizar las procesiones del Viernes Santo con la opinión de todas las hermandades para evitar los cortes en el recorrido y aportar dinamismo a los pasos. Con 23 votos a favor y dos abstenciones, Javier García Mora tiene la responsabilidad de dirigir el máximo órgano de la Semana Santa después de haber sido secretario de la institución durante ocho años.

## Seguridad vial desde la infancia

Que los más pequeños de la casa conozcan las señales de tráfico y las normas de circulación, y las respeten, fue el objetivo fundamental del cuarto concurso de Seguridad Vial que se celebró el pasado 17 de junio en la ciudad y en el que participaron unos 60 escolares de entre 10 y 12 años de quinto y sexto de Primaria de diversos colegios ilicitanos. Las concejalías de Educación y Seguridad y Tráfico cursaron invitación a todos los centros educativos del municipio para que se animasen a participar en este concurso y, según se destacó desde el Ayuntamiento, prácticamente todos los colegios asistieron. El concurso se desarrolló durante toda la mañana en el Parque Infantil de Tráfico Pedro Tenza. Ahí los escolares primero realizaron una prueba teórica que constó de 30 preguntas. Luego pasaron a la parte práctica sobre seguridad vial y señalización en el circuito del parque. Los participantes condujeron un mini coche por la pista del parque recorriendo varios controles, con arreglo a las normas de circulación vigentes.



## Una aplicación para el bus

Mapas actualizados de las líneas, los itinerarios más cortos, las paradas más cercanas al usuario gracias al GPS o el tiempo de espera aproximado entre autobús y autobús, junto a información de algunos de los principales puntos de interés turístico de Elche son sólo algunos de los datos que, desde el pasado 21 de junio, ilicitanos y turistas tienen al alcance de la mano gracias a la aplicación móvil BusElche, creada por tres jóvenes emprendedores ilicitanos: Andrés Úbeda, Pablo Hernández y Javier Ruiz.





## El Hondo y El Clot se incluirán en las visitas de cruceros

El Ayuntamiento y los profesionales del sector turístico de Elche preparan nuevos reclamos para los pasajeros de cruceros que llegan al Puerto de Alicante. Raúl Sánchez, director de Marketing de Visitelche, afirmó el pasado 29 de junio que se van a incluir nuevas ofertas de excursiones con los tour operadores a los museos de Pusol y La Alcudia, visitas más especializadas a la "ruta outlet", así como a los parques naturales de El Hondo y el Clot de Galvany, ligando este último punto con la zona náutica de Arenales y El Carabassí. Estas iniciativas se expusieron con motivo de la charla que Luis Carlos López, jefe de la División de Cruceros del Puerto de Alicante, ofreció a técnicos y profesionales del sector.



## Circulación redonda

En lo que a tráfico se refiere, una de las principales señas de identidad de Elche es el número de rotondas con las que cuenta, hasta el punto de que hay chascarrillos que han viajado más allá de los límites del término municipal ilicitano. Ahora, un informe elaborado por los técnicos de la Sala de Tráfico revela que sólo de gestión municipal hay contabilizadas hasta 110, a las que sumarían las administradas por la Generalitat o el Ministerio de Fomento, como sucede con las que están emplazadas en la Vía Parque, la Nacional 340, o las carreteras de Crevillent y Santa Pola.



**Senvialsol**  
Señalización vial



Partida Derramador, 113 A  
Ctra. Estación F.F.C.C km, 5  
Tel. 965 40 53 34  
Fax 965 40 32 28  
**03330 CREVILLENTE**  
SENVIALSOL@terra.es

Correspondencia:  
Apartado Correos 761  
**03280 ELCHE**



## Premian a una empresa ilicitana

La compañía ilicitana Global Energos, fue proclamada ganadora del certamen EmprendeGO, un concurso nacional en el que colaboran el Ministerio de Trabajo, el Ministerio de Educación y empresas líderes de la economía española. EmprendeGO es un certamen en el que han participado más de 2.000 proyectos de todo el país, siendo Global Energos, la ganadora en la categoría de mejor proyecto de innovación nacional en el campo de la energía.



## Reencontrándose con el pasado

La Fundación del Yacimiento Arqueológico de La Alcudia, comenzó a principios de julio su campaña de excavaciones número 75, teniendo en cuenta que la cifra corresponde a aquellas reguladas cumpliendo las normativas legales, ya que realmente han sido muchas más las realizadas. La exploración está dirigida por Mercedes Tendero y Ana Ronda. Desde el año 2007 no se realizaba en el yacimiento una excavación de carácter docente, ya que debido a los recortes en Cultura se carecía de subvenciones.



## Prueba de carga de Adif

Adif ha finalizado las pruebas de carga del viaducto sobre el barranco de las Monjas, situado en Elche. Dicho viaducto, de 132 metros de longitud forma parte del tramo Aspe-Carrús, correspondiente a las obras de la línea de alta velocidad Madrid-Castilla La Mancha-Comunidad Valenciana-Región de Murcia. De este modo, los técnicos de Adif han certificado que el viaducto se comporta conforme a los parámetros de seguridad previstos según las hipótesis analizadas, tanto de carga estática como dinámica. Con esta prueba se cierra la construcción de la estructura.

## De Elche o de El Altet

La alcaldesa de Elche, Mercedes Alonso, y el concejal de Infraestructuras, Vicente Granero, plantearon en la reunión que celebraron el 12 de julio en Madrid con el presidente y el director general de Aena que el aeropuerto ilicitano incorpore en su nomenclatura el nombre de Elche o de El Altet, con el objetivo de promocionar la ciudad entre los usuarios de las instalaciones aeroportuarias.



## Por la paz en el mundo

"Ego sum paños vivus" de Antoni Martorell, "Oratio pro pace" de Kreuelrs y "Deus caritas est" de H.J. Botor, entre otros, fueron las piezas que han interpretado los coros españoles de la Escolanía del Misteri y el procedente de Menorca (Pueri Cantores de la Catedral de Menorca), junto a los cantores de Cracovia, Alemania y Bélgica en la Iglesia del Corpus Christi granadina, en el Concierto por la Paz en el Mundo. Este acto tiene como objetivo acercar los países, las culturas y los idiomas, a través de la música. Todos han intervenido juntos en uno de los actos centrales del XXXVII Congreso Internacional de Pueri Cantores, que se celebró en Granada del 12 al 15 de julio. La actuación se celebró en la iglesia barroca de San Juan de Ávila, cuya construcción data del siglo XVIII. Los cantores ilicitanos ofrecieron un repertorio ante la iglesia que se encontraba llena de público, y que se había desplazado hasta el templo para escuchar el programa. Los asistentes, que disfrutaron de la magnífica interpretación de los cantores ilicitanos, vibraron y se emocionaron especialmente con el Gloria Patri final, una de las piezas claves de la representación del Misteri d'Elx.





## Luces, cámara, acción

El Hort del Xocolater fue el escenario donde el pasado 20 de julio arrancó el XXXV Festival Internacional de Cine Independiente de Elche (FICIE). Desde el día 20 y hasta el 26 de julio, se proyectaron de forma simultánea los 87 cortometrajes que entraban a concurso en el Hort del Xocolater y en la playa de Arenales del sol. El responsable de la Obra Social de la CAM, Joaquín Manresa y el concejal de Cultura, Pablo Ruz, fueron los encargados de inaugurar el certamen, en el que se encontraba como invitado el director general de Ciudad de la Luz, José Antonio Escrivá. El Aula de la CAM también proyectó películas de la sección oficial, desde el día 23 y hasta el 26, con la particularidad de que lo hizo en formato 35 milímetros en lugar de en vídeo. La clausura del festival fue el 27 de julio en el Hort del Xocolater, donde se homenajeó a la actriz portuguesa María de Medeiros con la entrega de la Palmera de Plata y se procedió a la entrega de premios.



## El 'taxibús' une las pedanías con el centro

El servicio del "taxibús" está operativo en seis pedanías ilicitanas desde el mes de octubre, después de que el Ayuntamiento haya suscrito un convenio con la Asociación de Radio Taxis para el próximo año. Además, la Junta de Gobierno Local aprobó el pasado 20 de julio el inicio del trámite que regula la ordenanza del nuevo servicio, denominado ElcheTaxi, y que según el concejal de Transportes, Justino Delgado, es un servicio de taxi compartido a las pedanías para atender una demanda de los vecinos del campo, que históricamente se han quejado de la deficiencia del transporte a las zonas rurales.



## Adelante con el Mercado

La comisión de Urbanismo dio el pasado 25 de julio el visto bueno a la aprobación provisional del proyecto del plan de reforma interior y del estudio de integración paisajística del Mercado Central, un trámite con el que el Ayuntamiento ilicitano culmina el proceso administrativo para que se pueda licitar la construcción del nuevo edificio de la plaza de la Fruita. De hecho, la única autorización que queda pendiente una vez que el expediente pasara por el pleno del 30 de julio será la del Consell.



## Reanudan las obras del Museo de La Alcudia

Parece que se ha llegado al fin del camino y si no se producen más contratiempos, el Museo Arqueológico de La Alcudia abrirá su exposición la próxima primavera. Así lo dio a conocer el pasado 25 de julio el subdirector de la Fundación Universitaria de Investigación Arqueológica La Alcudia, Alejandro Ramos, justo el mismo día que se reanudaron las obras de la instalación cultural tras recibir la empresa adjudicataria las consignaciones presupuestarias previstas por parte de la Generalitat.





# elche en agosto

## Una réplica de la Dama

El Museo Arqueológico de Alicante (MARQ) realizó en el año 2003 una réplica de la Dama de Elche con el fin de que formara parte de una exposición sobre "Damas ibéricas". A principios de Agosto, el MARQ cedió la escultura al Ayuntamiento de Elche coincidiendo con la celebración del 115 aniversario del hallazgo de la joya del arte íbero en La Alcudia. La cesión es por un año, y estará situada en la Torre del Homenaje, lugar donde estuvo expuesta la original en su visita de 2006 a la ciudad.



## Perdidas en la sierra

Cerca de dos días soportando altas temperaturas bajo el sol y sin agua. Así encontraron el día 5 de agosto los Bomberos a dos cabras que fueron rescatadas por efectivos del Parque Comarcal de Elche y DYA, que se ocupó de asistir a los animales. Los dos ejemplares se encontraban en una especie de risco o saliente de la pared rocosa que hay junto a un barranco en la zona de la cantera de Ferriol, de manera que no podían ni subir ni bajar.



## Técnica para modificar la mala postura del feto

El Servicio de Obstetricia y Ginecología del Hospital del Vinalopó, ha realizado con éxito la técnica denominada "versión cefálica externa", que consiste en la realización de unas maniobras externas sobre el vientre de la madre para así cambiar el feto mal posicionado y evitar la cesárea. Esta técnica es la primera vez que se ha puesto en práctica en el centro ilicitano. El procedimiento ofrece a las gestantes que desean el parto vaginal la oportunidad de evitar la cesárea programada en aquellos casos en los que la indicación sea únicamente la posición fetal no cefálica (presentación de nalgas o situación transversal). Para ello, se realizan unos ejercicios en el abdomen de la madre con el fin de cambiar el feto mal posicionado a una posición óptima para el parto. De esta forma no hay que llevar a cabo la cesárea, intervención quirúrgica que supone más riesgo para la salud de la madre y del bebé, según informaba el pasado 16 de agosto el Hospital del Vinalopó.



## Las cabañuelas auguran otro año de sequía

Si depende de la tradición, el próximo año hídrico será seco. Este es el resultado las cabañuelas, el sistema de predicción ancestral que utilizaban los agricultores para planear sus cosechas cuando éstas dependían del agua de lluvia. Ahora, el agua de riego procedente de diversas cuencas hace que los cultivos de esta tierra ya no dependan de la lluvia, pero aún siguen habiendo personas que durante la primera veintena del mes de agosto miran atentamente al cielo para ver qué dicen las cabañuelas. Este método asocia cada día a un mes y en función de la climatología que haga durante esa jornada, así será el mes que le corresponde.





## La Ronda Sur cruza el río

Con una anchura total de toda la plataforma de 14,4 metros y un único vano de 125 metros, el puente que cruzará el Vinalopó a la altura del barranco de Barrachina se perfila como la estructura más singular de la Ronda Sur, que une la Nacional 340 con la carretera del León, y posiblemente de Elche, según confiesan los especialistas. No en vano, cualquiera que pasaba en el mes de agosto por la zona no podía evitar dirigir la mirada hacia esa macroestructura de acero que ya está casi finalizada sobre el cauce, y hasta hay quien no se han podido resistir a llamar al Ayuntamiento para solicitar información de lo que allí se está haciendo.



## Nuevo centro deportivo

El centro deportivo que se ha proyectado sobre una parcela de titularidad municipal en el sector E-27, en el entorno del Hospital del Vinalopó y El Corte Inglés, ya ha despertado el interés entre varias empresas, a pesar de que todavía no se ha aprobado el pliego de condiciones, según confirmó a finales de agosto el edil de Ordenación Urbana e Infraestructuras, Vicente Granero. El proyecto inicial se desarrolla sobre una superficie de 32.152 metros cuadrados, con un edificio de planta única, y salas multiusos y para fitness, una zona de aguas, una piscina exterior, y pistas de tenis y pádel.



**etimed**  
ETIQUETAS DEL MEDITERRANEO, S.L.



# elche deportivo

## Campeonas de España

El equipo infantil femenino A del Club Balonmano Elche, el Elche – Salesianos – Pikolinos, se proclamó el pasado día 3 de junio campeón de España de la categoría tras imponerse al Handbol Club Puig D'en Valls por 28 -27 tras jugarse los 50 minutos del encuentro más dos prórrogas de diez minutos cada una de ellas. Este es el quinto título que obtiene la cantera del Club Balonmano Elche en sus 54 años de historia. El infantil femenino consiguió ser campeón de España en la temporada 2004-2005; El cadete femenino, en dos ocasiones (campañas 1993-1994 y 2006-2007); y el juvenil masculino justo hace un año (2010-2011). Otro galardón de nivel en las vitrinas del Club Balonmano Elche.



## Campeonas en natación

Por segunda vez consecutiva, y a su vez, por segunda vez en la cortita historia de la sección de natación, las chicas infantiles se proclamaron con mucha autoridad Campeonas de la Comunidad Valenciana. La competición tuvo lugar el primer fin de semana de junio en Benidorm, en la Piscina Municipal de Foietes. En esta edición participaron un total de 35 clubs, y 300 nadadores.



## El Femesala se retira

El Club Femesala Elche, se ha visto obligado a retirar a su equipo de la máxima categoría del fútbol sala femenino nacional, tras no haber encontrado apoyo institucional, ni patrocinadores que pudieran avalar los costes del equipo en la Primera División del Fútbol Sala Femenino.

## Reválida en la Mitat Mitja Marató

La V Mitat Mitja Marató de Torrellano fue todo un éxito, ya que un total de 800 deportistas procedentes de varios puntos de España recorrieron los casi 11 km de la prueba. Andrés Mico revalidó su título de campeón, y ya son dos ediciones las que se ha proclamado vencedor de la prueba, mientras que en las féminas Candi García del Club Atletismo de Novelda fue la vencedora.



## Dos medallas en Mountain Bike

El Club Ciclista Eurolosa consiguió dos medallas en los Campeonatos de España de Mountain Bike que se disputaron a mediados de julio en la localidad murciana de Lorca, sobre un circuito de seis kilómetros denominado "Zona Cero", en memoria del terrible terremoto acontecido en Lorca.



## Jesús Sánchez, campeón de Europa

El ilicitano Jesús Sánchez se adjudicó el título de campeón de Europa en triatlón de distancia "Ironman" (3,8 kilómetros a nado, 180 en bicicleta y 42 a pie) tras vencer la prueba celebrada en la localidad alemana de Roth. Sánchez acudió a la competición con la única meta de rebajar las nueve horas, y lo consiguió de sobra con un tiempo de ocho horas y 51 minutos, una marca por debajo del récord de la Comunidad Valenciana, establecido en ocho horas y 53 minutos.



## Oro en el 4x100 relevos

Las nadadoras infantiles del Club de Tenis Elche se proclamaron campeonas de España de relevos 4x100 estilos en el Nacional de verano celebrado en las piscinas Bernat Picornell de Barcelona. Las campeonas, que también ocuparon la segunda posición en la prueba de relevos 4x100 libre, fueron Ana Galán, que compitió en la modalidad de espalda; Andrea Moral, que lo hizo en braza; Irene Llopis, en mariposa; y María Ros, en crol, quedando por delante del Real Canoe y el Sabadell.



## Nuevo escudo del Balonmano

El Club Balonmano Elche ha realizado modificaciones en el escudo de la entidad. Se pueden apreciar varios aspectos. El primero es que se pasa de un color oro oscuro a un tono dorado más brillante. Además, en la parte superior, se puede observar que el muñeco del color blanco y franja verde se ha cambiado a uno dorado. Las letras de la palabra "Elche" están más separadas. También se ha añadido una "m" minúscula debajo de la "B" para así dar a entender mejor la palabra "balonmano". Del tono rojo claro del centro se ha pasado a otro más oscuro. Y en la parte inferior, el verde azulado se ha convertido en un azul oscuro. A ello hay que añadir que las palmeras del color verde pasan a ser totalmente doradas.



## Kelme gana el Festa d'Elx juvenil

El Kelme conquistó el Trofeo Festa d'Elx juvenil tras vencer en la final al Elche Sporting. El partido que se disputó el pasado 24 de agosto en el campo Díez Iborra de la Ciudad Deportiva fue muy reñido durante los 90 minutos. Ninguna de las dos escuadras consiguió adelantarse en el marcador y el partido tuvo que decidirse desde los once metros. En los primeros cinco lanzamientos, cada equipo erró en dos ocasiones y en la muerte súbita fue el Kelme el que no perdonó, adjudicándose así el torneo.



## Gran inicio del Elche CF

El Elche C.F. es líder de la Liga Adelante y uno de los candidatos al ascenso esta temporada. Sin embargo, los jugadores franjiverdes son conscientes de que esto es solo el principio y que no quieren colgarse el cartel de "candidatos" tras la experiencia de la pasada campaña. "La euforia hay que dejarla aparte. La temporada pasada empezados las primeras jornadas ganando y luego vimos que esto es muy largo. Empezar bien no significa que estés todo el año arriba", señalaba Sergio Pelegrín, quien corregir los errores del pasado.





# elche en fiestas

En el mes de mayo, numerosas celebraciones tienen lugar en nuestra ciudad. Empezando con las fiestas que realiza la Comunidad Andaluza con los días de las Cruces de Mayo. Una Misa en el Corazón de Jesús y una fiesta en su Comunidad alrededor de la Cruz son el centro de las fiestas. En este mes se celebran varias fiestas en el barrio del Pla y del Sector V, en honor a la Virgen de los Desamparados, San Pascual Baylón y la Medalla Milagrosa. En el campo, se celebra la tradicional romería con su patrón, San Isidro Labrador, que este año ha viajado hasta la pedanía de Las Bayas. También en el mes de mayo se presentaron los Capitanes Moro y Cristiano para las fiestas de Agosto y se celebró la Feria Andaluza, con un gran número de casetas en el aparcamiento de la UMH, a las que se sumaron numerosos establecimientos céntricos engalanándose para la ocasión.

Junio se inicia con la Romería del Rocío al pantano y con la Celebración del Santísimo Corpus Christi. En las pedanías ilicitanas se celebra este mes a San Antonio de Padua, la Virgen del Carmen y San Pedro. También en este mes se elige la Reina de las Fiestas 2012 y la Tripleta del Misteri. Las fiestas del Corazón de Jesús y San Juan Bautista completan el calendario festivo del mes de junio. En julio celebran también varias pedanías y se van sucediendo los preparativos para las fiestas patronales con la presentación del cartel del Misteri y la proclamación de las Reinas de las Fiestas.

Para agosto dejamos las Fiestas Patronales de la Ciudad, con pobladores, Misteri, moros y cristianos, gestora de festejos, racó fester, mascletás, dianas, desfiles, l'albà, la roà, la procesión y la Coronación de la Virgen. Este año, con la triste noticia de que la Palmera de la Virgen explotó antes de tiempo y provocó la hospitalización y el posterior fallecimiento de Vicente Albaranch, pirotécnico ilicitano que se disponía a lanzarla.



**LAS GRANDES MARCAS  
A LOS MEJORES PRECIOS**

- ELECTRODOMESTICOS
- HI-FI
- MUEBLES DE COCINA
- LISTAS DE BODA

Estamos en:  
Partida Alzabares Altos, 166  
(camino viejo de Santa Pola)

[www.electrodomesticoslanave.es](http://www.electrodomesticoslanave.es)

TELEFONO: 965420996  
FAX: 965421779

e-mail:  
[lanave@electrodomesticoslanave.es](mailto:lanave@electrodomesticoslanave.es)

**VISITANOS ¡TE SORPRENDERÁS!**





# Pasión Illicitana

Todas las fiestas y tradiciones de la ciudad de Elche

Ya puedes consultar todos los números  
atrasados de la revista Illicitano Ausente

[www.pasionillicitana.com](http://www.pasionillicitana.com)



### El Ministro de Cultura estudiará la cesión temporal de la Dama

La Alcaldesa de Elche, Mercedes Alonso acompañada por el Concejal de Cultura, Pablo Ruz y el Teniente de Alcalde de Coordinación, Antonio Luis Martínez-Pujalte ha mantenido una reunión con el Ministro de Cultura, Jose Ignacio Wert en la sede del Ministerio en Madrid.

La primera edil ha calificado el encuentro con el Ministro como "muy positivo" y "con gran receptividad hacia las demandas de los ilicitanos". Alonso y el Ministro han acordado mejorar la colaboración entre el Museo Arqueológico Nacional, el Museo del Prado y el MAHE. La Alcaldesa de Elche ha solicitado al Ministro de Cultura la cesión temporal de la Dama de Elche y el Ministro se compromete a estudiar la cesión temporal de la Dama.



### Banco CAM dona al Ayuntamiento la obra "Las Tres Marías"

Banco CAM ha donado al Ayuntamiento de Elche el grupo escultórico "Las Tres Marías", la última de las creaciones del artista Juan José Quirós, que recrea la aparición de la Virgen y su séquito en el Misteri de Elx. Desde ahora la obra queda ubicada en la plaza de Santa Isabel frente al Museo de la Virgen, entre la basílica de Santa María y la Calahorra, para lo que CAM ha contado con el apoyo del Ayuntamiento de Elche, a través de la concejalía de Cultura.



### Tercera Dama Artística colocada en una rotonda ilicitana

El Concejal de Vía Pública, Manuel Rodríguez, acompañado de la Concejal de Imagen Urbana, María Dolores Serna, inauguraron el pasado 17 de mayo la rotonda de la entrada de Torrellano, en la carretera nacional Elche-Alicante, donde se ha colocado una de las Damas diseñada por el artista José Vicente Leguey. Esta es la tercera Dama que se coloca y se completará hasta las siete que se van a repartir por el resto de la ciudad.



### La Calahorra abre sus puertas por primera vez al público

El pasado 18 de mayo, la Torre de la Calahorra abrió al público. Coincidiendo con el Día Internacional de los Museos, se abrió por primera vez en la historia el edificio de la Calahorra al pueblo de Elche. Con esta apertura, el pueblo de Elche puede conocer uno de sus espacios emblemáticos que es un tesoro escondido que ha permanecido oculto a los ciudadanos. De martes a domingo pueden realizarse visitas en grupos de 20 personas cada una, que estarán acompañadas por técnicos municipales. Las visitas duran una hora.





## Instalan 100 nuevos contenedores en la zona centro

La empresa concesionaria del servicio de basuras en Elche comenzó a eliminar el bolseo de basuras en la Zona Centro y Raval de la ciudad a principios de Junio. Lo que se pretendía, y realmente se ha conseguido, era acabar con las bolsas y los olores, suciedad en el pavimento y mala imagen que se da con bolsas acumuladas en las esquinas a partir de las 21 de la noche. En el centro y en Raval se han colocado 100 nuevos contenedores. 35 fijos, en zonas como Major de la Vila, Porta Tafules o Calle Carmelitas. Otros 40 contenedores móviles, estarán en las calles durante el día y se cambiarán por la noche por otros nuevos y limpios. Los 25 contenedores restantes son de quita y pon, es decir, se intalan sobre las 18h y se recogen a las 23h. Estos contenedores se han colocado en zonas como Plaça de Baix, Corredora, Replaçeta de la Fregassa y Almorida.



## Bicielx aumenta en más de 20.000 préstamos en tres meses

Los datos son muy positivos tras la ampliación del servicio de alquiler de bicicletas en febrero, que supone 35 estaciones en total, 21 puntos de recogida de bicicletas más que antes. Se ha quintuplicado el número de préstamos desde enero hasta mayo. En concreto, en el mes de enero se realizaron 5.086 préstamos, una cifra que ha ido en aumento hasta el mes de mayo, en el que se realizaron 25.531 préstamos.



## Inauguración del Centro Juvenil de la Hoya

La Alcaldesa de Elche, Mercedes Alonso y el Conseller de Justicia y Bienestar Social, Jorge Cabré inauguraron en la tarde del pasado 29 de junio el nuevo centro juvenil de la pedanía ilicitana de La Hoya. Al acto acudieron el Director del IVAJ así como los concejales de juventud, pedanías, infraestructuras y educación del Ayuntamiento de Elche.

El nuevo Centro Juvenil tiene unas dimensiones de 964 metros cuadrados y dispone de salas y salones para distintas actividades. El centro juvenil "La Hoya" dará servicio a los jóvenes con edades comprendidas entre 13 y 35 años, y está contiguo al centro de salud y situado entre las calles Transformador y Andrés Boix Agulló de la pedanía. Se trata de unas instalaciones modernas y accesibles que se constituyen en un recurso público que promoverá valores intergeneracionales, la formación en nuevas tecnologías y habilidades personales y profesionales.





## Visitelche presenta en Moscú la oferta turística ilicitana

El Gerente de Visitelche, Isaac Vidal, viajó Rusia a principios de julio para iniciar un intenso programa de contactos con diferentes touroperadores, agencias de viaje y con empresas relacionadas con la gestión de eventos, congresos e incentivos con el fin de presentar la oferta turística ilicitana. Isaac Vidal resaltó que “la actuación más importante es la que se celebró en la oficina comercial de la Embajada Española en Moscú, en la que había convocadas más de 80 agencias de viaje a las que se presentó la oferta turística ilicitana”.



## “Vacaciones en Paz” trajo a Elche a 20 niños saharauis

La alcaldesa recibió el pasado 6 de julio a los 20 niños saharauis procedentes de los campamentos de Tindouf, de edades comprendidas entre los 7 y los 12 años que llegaron para pasar las vacaciones con familias de acogida. Los niños y niñas se repartieron mayoritariamente en Elche, Santa Pola y Crevillent. El pasado verano, 5 niños vinieron a Elche por primera vez, el resto son niños que ya han estado acogidos por familias ilicitanas. Como el resto de los años, no hubo ningún problema para encontrar familias de acogida que quisieran compartir esta bonita experiencia.



## La delincuencia se redujo un 6% en el primer semestre del año

El pasado 11 de julio se reunió la Junta Local de Seguridad de la ciudad de Elche, bajo la presidencia de la Alcaldesa de Elche, Mercedes Alonso, acompañada por el Subdelegado del Gobierno en la Provincia de Alicante, Alberto Martínez. En la reunión estuvieron representantes de los distintos cuerpos de seguridad, así como el concejal de Seguridad, Sebastián Polo. En dicha junta local de seguridad, se confirmó que los cuerpos policiales trabajan muy bien y muy coordinados, Elche es una ciudad segura, de hecho la delincuencia descendió un 6% en el primer semestre de 2012, y se aumentó un 13% los detenidos.



## El Cementerio viejo será Bien de Relevancia Local

La Concejala de Cementerios y el Concejal de Cultura visitaron el pasado 19 de julio el Cementerio Viejo, una vez concluidas las actuaciones de mejora que realizó el Taller de Empleo Elche V. El cementerio está inserto en la red de cementerios europeos, con 200 años desde su construcción, y está previsto que este cementerio se incluya en el catálogo que se está reelaborando de Bienes de Relevancia Local.





## Web de Empresa y Empleo: útil para ciudadanos y empresas

El Teniente Alcalde de Empresa y Empleo, Luis Ángel Mateo, presentó el pasado 2 de agosto la página web de su Concejalía: [www.elcheemprende.com](http://www.elcheemprende.com). En la Concejalía de Empresa y Empleo participan ciudadanos, empresarios, organismos e instituciones, tiene la misión de impulsar el crecimiento económico y fomentar la creación de empleo local. Para ello, es imprescindible apoyarse en una correcta estrategia de marketing y comunicación, que incluye el diseño y publicación de una web de promoción de los servicios que presta y de las actividades que desarrolla la Concejalía de Empresa y Empleo, en la que se viene trabajando desde hace tiempo, con un objetivo fundamental, y es, que sirva de herramienta útil y práctica para los ciudadanos y para los negocios.



## La Televisión Rusa emitió un documental sobre el Misteri d'Elx

La Televisión rusa estuvo filmando el Misteri los días 14 y 15 de agosto en Elche, dentro de los trabajos que realizó la Iglesia Ortodoxa Rusa para la realización de una serie de películas documentales dedicadas a diferentes aspectos de la historia y actualidad del Cristianismo. Para ello, un equipo de la televisión rusa se desplazó hasta Elche, donde permanecieron del día 13 al 16 de agosto para filmar la representación del Misteri d'Elx así como los principales recursos turísticos de la ciudad.



## La serie "El Barco" de Antena 3 se rodó en Elche

La productora de televisión, "Globomedia" estuvo durante tres semanas en Elche rodando los nuevos capítulos de la serie de Antena 3 "El Barco". El rodaje tuvo lugar en un huerto de palmeras de la ciudad, una de las localizaciones que la productora eligió para rodar parte de los nuevos capítulos de la serie que se comenzaron a emitir en prime time en Antena 3 a principios de octubre. Estuvieron trabajando en la ciudad desde el 23 de julio al 10 de agosto.



## El Ayuntamiento impulsa la contratación de discapacitados

El Pacto Local por el Empleo de Elche ha firmado un convenio de colaboración con la Asociación de Familiares con Enfermedad Mental de Elche, Crevillente, Santa Pola e Isla de Tabarca (ASFEME). El objetivo de este convenio es promover la contratación laboral de personas con discapacidad mental en situación de desempleo mediante la información, orientación y formación para la consecución de un empleo de calidad con igualdad de oportunidades.





# historia de nuestras imágenes

## Cofradía de la Caída de Nuestro Padre Jesús

La cofradía de la Caída de Nuestro Padre Jesús se inicia hacia el año 1864, siendo sus fundadores los Sres. Pascual Fuentes (El Tramusero) y Blas Valero Castells, este último desempeñando el cargo de Primer Presidente Fundador. Siendo Pascual Fuentes García, nieto de Pascual Fuentes, el Primer portaestandarte de aquella época.

Desfilaron sin grandes novedades hasta el inicio de la Guerra Civil, en cuya contienda, tanto el Trono, imágenes, incluso la de San Pascual Bailón, fueron destruidos, astillados y quemados para leña en el Huerto que había colindante a la Iglesia de San José, donde está ubicado actualmente el Parque de Bomberos, donde existía un comedor social que tenía su entrada aproximadamente por detrás de donde se encuentra actualmente el Palacio de Justicia.

La Cofradía de la Caída revolucionó la Semana Santa Ilicitana a partir de la contienda Civil y fue la primera en implantar Túnica y Capa, que por cierto fue inspirada por la de la Cofradía Cristo del Perdón de Orihuela, a cuya ciudad acudieron en aquella época grandes devotos de la Semana Santa ilicitana, como fueron los Sres.:

Tónico Oliver Pastor  
Paquito Albarranch  
Francisco Vicente Pastor (Sabateret)  
Bruno Rodríguez Sánchez  
Ismael Chinchilla Martínez  
Manuel Fuentes Jaén (fue alet infantil en el año 1923 con 2 años)

Adquiriendo la Túnica que en aquella época era de seda natural, y de la de que se guiaron para confeccionarla tal cual se sigue utilizando actualmente, compuesta de túnica negra, fajín grana y capa negra con dos bandas longitudinales en los bordes de color grana y escudo a la altura del hombro y capirote negro con escudos delante y detrás a la altura del pecho y espalda respectivamente. En la segunda etapa, se construyó el anterior trono de talla, recubierto con pan de oro.

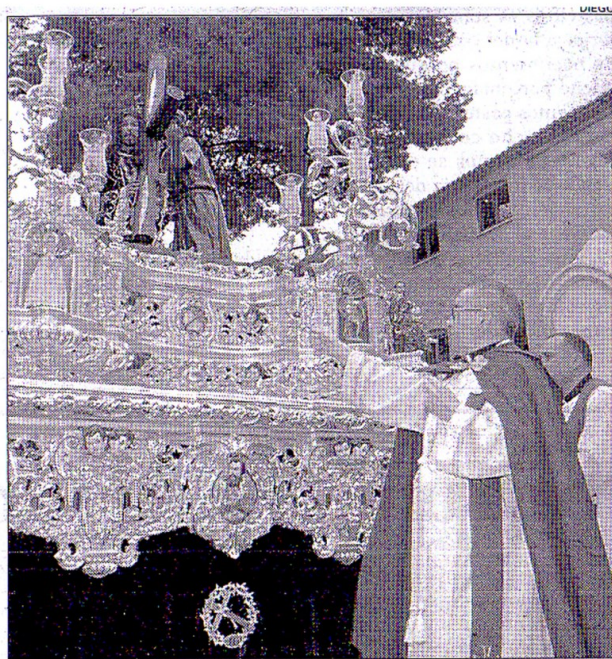
Cabe destacar que esta Cofradía, siempre ha estado vinculada al Gremio del Calzado y Tejedores, y buena

prueba de ello lo demuestra que de sus distintos presidentes, la mayoría fueron fabricantes y a continuación mencionamos a todos aquellos que desempeñaron el cargo en distintas épocas:

D. José Samper Marco  
D. Francisco López Santos  
D. Casto Torregrosa Parreño  
D. Mariano Rodríguez Irlés  
D. Jaime Martínez Marco  
D. José Candela Candela  
D. Narciso Caballero Pardo

En la época presidencial de D. Jaime Martínez Marco, siendo secretario D. Francisco Rodríguez Torregrosa, nombraron al primer Cofrade Mayor, cuyo cargo ostentó el Juez de Elche, D. Silvino García.

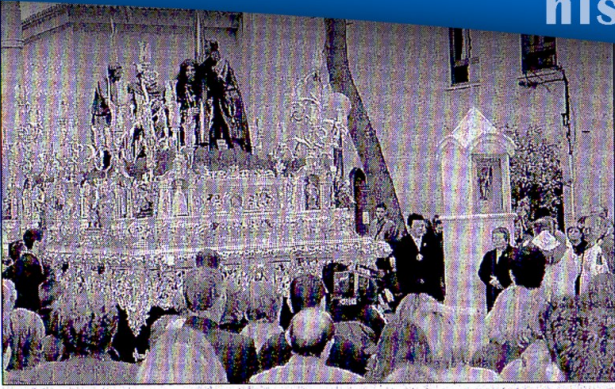
En los años 50, la Cofradía de la Caída atraviesa por serias dificultades y con el impulso del presidente D. Narciso Caballero Pardo, se logra salvar los problemas y



### Bendición para «La Caída»

El paso de «La Caída de Nuestro Padre Jesús» de Elche recibió ayer a las 18 horas la bendición en la iglesia de San José. En el evento religioso participó el obispo de la diócesis de Orihuela, además del sacerdote de la parroquia, así como el presidente de la cofradía, Ismael Quesada y demás miembros. El paso quedó bendecido para la próxima Semana Santa.





SALVADOR SANCHEZ/AF

El nuevo trono de La Caída tras ser bendecido.

## El nuevo trono de la cofradía de La Caída fue bendecido por el Obispo de la Diócesis

### GOMEZ ORTS

El Obispo de la Diócesis, monseñor Victorio Oliver, ante nutrida asistencia, procedió junto a la cruz existente en la plazoleta de la Iglesia de San José, a la bendición del trono de La Caída, y posteriormente presidió la misa que se celebró en la parroquia, aun cuando en principio únicamente había venido para el primero de los actos. De manos del presidente de la cofradía, Ismael Quesada, recibió como recuerdo una cruz de La Caída.

El Obispo quedó realmente impresionado por el trono del paso, no pudiendo reprimir una frase de admiración: «¿Qué habéis

hecho?», comentó-, a los responsables de la cofradía.

Durante la ceremonia tuvo unos palabras resaltando la Pasión y Muerte del Señor, a quien consideró como el verdadero protagonista de todo cuanto se realiza en la Semana Santa.

Una vez terminados los actos religiosos, en el salón parroquial fue ofrecido un ágape a todos cuantos quisieron sumarse a la celebración.

El nuevo trono podrá contemplarse en las próximas procesiones. Era un proyecto que se venía barajando desde hace tiempo por parte de muchos cofrades y de devotos de La Caída.

de nuevo implantaron la novedad de electrificar el trono, instalando por todo el recorrido unas tomas de corriente que alimentaban al trono y a todos los blandones de los cofrades. Mencionamos también la labor desarrollada en esta época por D. Julián Cortés Bernabéu. A partir de 1987, toma el relevo en la Presidencia, D. Ismael Quesada Chinchilla, y con la colaboración de toda la junta directiva, la Cofradía experimenta un gran impulso en todos los sentidos, tanto a nivel organizativo como de adquisiciones.

En el año 1990 fue nombrado Cofrade Mayor D. Juan Latour Brotons, Expresidente de la Sala 1ª del tribunal Supremo y posteriormente fueron nombrados el magistrado D. Vicente Magro Servet, D. José García Pastor, industrial, y D. Antonio Galiana Maciá, Presidente de la Asociación de Fabricantes de Calzado.

La Cofradía cuenta con un presidente y su junta directiva, auxiliada por los alets, además se cuenta con los capataces y costaleros del trono (50) con los tambores y con unos 800 cofrades penitentes.

La iconografía del Paso de la Caída está compuesta por: El Cristo de las Tres Caídas, un fariseo, un judío y un romano. La imagen del Cristo se encuentra expuesta al

culto en la Iglesia de San José. Su autor es D. José Sánchez Lozano, entre cuyas obras se encuentra la Virgen de la Venida de Elche.

Las imágenes, a partir del año 1992 van sobre unas andas procesionales del artesano sevillano D. Manuel Guzmán Bejarano, de estilo barroco sevillano, y cuyas características son las siguientes: parihuela de madera de pino de Flandes, juego de respiraderos en madera de cedro de estilo barroco mezclado con churriguera y canastillas del mismo estilo que los respiraderos. La iluminación a base de candelabros en sus esquinas y en sus centros laterales.

Todo el trono ha sido dorado y policromado por el artesano dorador de Sevilla D. Serafín Jiménez Pérez, utilizando oro fino de primera calidad, policromado y estofado al huevo de las vestiduras de los evangelistas, arcángeles, alas, flores, frutas y encarnadura de todas las figuras.

La Semana Santa Illicitana comienza a sentirse y a vibrar 4 semanas antes del Domingo de Ramos, en cuya fecha los tambores de la Caída comienzan sus ensayos en el Paseo de la Estación y su sonido al compás de la estrofa:

Yo la Vis Pasar  
Carregat en una creu  
Els joios van darrere  
Estiranlu dels cordeills

Se deja sentir por toda la ciudad y es el aviso de que la Semana Santa se acerca.

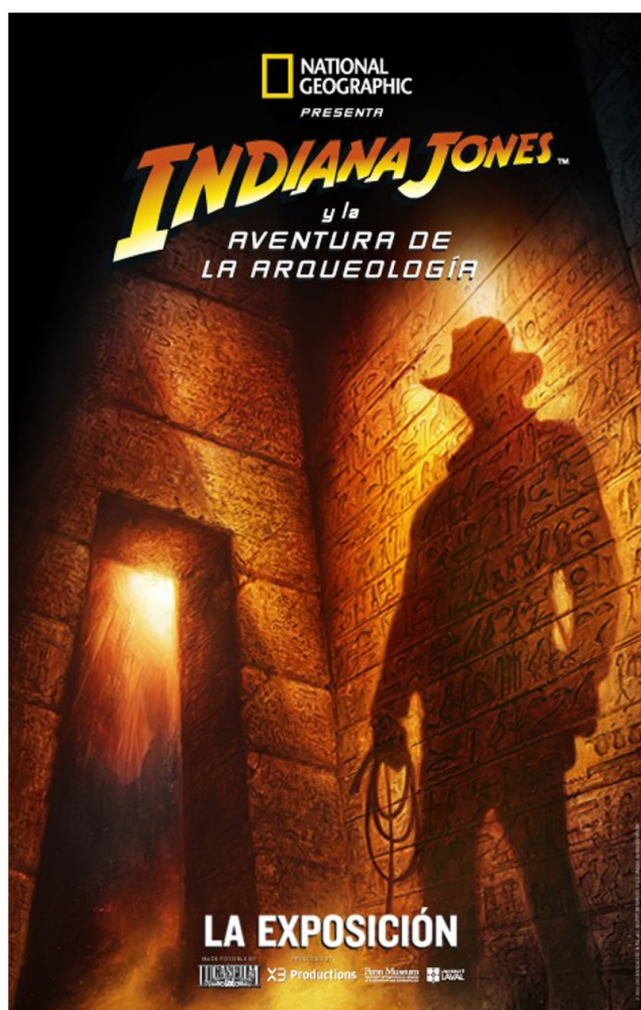




### INDIANA JONES Y LA ALCUDIA

El pasado mes de diciembre, en el Museo Príncipe Felipe de Ciudad de las Artes y las Ciencias de Valencia, se presentó, por primera vez en Europa, una gran exposición con el título Indiana Jones y la aventura de la arqueología, organizada por la productora cinematográfica Lucasfilm Ltd. y la National Geographic Society y producida por la firma canadiense X3 Productions.

Su objetivo es el de acercar al visitante, utilizando las películas de Indiana Jones, al apasionante mundo de la arqueología, para lo que recurre a elementos del vestuario y objetos significativos de las diferentes películas de la saga. Entre ellos destacan la indumentaria aventurera del protagonista incluido su famoso látigo, el Arca de la Alianza, la Harley-Davidson, el Santo Grial, la Calavera de Cristal y muchos otros más.



Además, la exposición cuenta con multitud de piezas, planos, mapas, fotografías originales y réplicas extraídas de importantes yacimientos desde Sudamérica hasta Asia, pertenecientes a fondos de reconocidas entidades como el Museo de Pensilvania (EEUU), la Universidad de Laval (Québec, Canadá) y de National Geographic.

Una parte de esta muestra está dedicada al patrimonio arqueológico de la Comunidad Valenciana. Para ello han sido seleccionadas seis piezas: el busto del Guerrero con Pectoral de La Alcudia de Elche (siglo V-IV a.C.); el Oenocoe de La Alcudia de Elche (siglo II a.C.); un bajorrelieve romano de Sagunto (siglo II-III); un capitel romano de Sagunto (siglo II-III); el Corán de Segorbe (siglo XVI); y un fragmento de fachada de la catedral de Segorbe (siglo XIII).



Es muy significativo el hecho de que las dos piezas ibéricas seleccionadas sean de La Alcudia, lo que refleja la importancia de nuestro yacimiento en ese periodo.



La pieza conocida como Guerrero con Pectoral de La Alcudia es un fragmento escultórico de piedra caliza de las canteras locales "Milacre" o "Santa María", de 42 cm de altura, 38 cm de anchura y 22 cm de grosor. Se trata de un torso masculino ataviado con indumentaria militar. Se conserva desde el cuello hasta la cintura, pero sin los brazos. Viste una fina túnica con adornos de color rojo y escote de pico ajustada a la cintura por un ancho cinturón probablemente de cuero y metal, con curiosa placa decorada. Lo más característico de esta pieza es el disco pectoral o kardiphylax que protege al personaje, aunque quizás más de forma simbólica que real. Es un disco de 20 cm de diámetro con una base metálica con cuatro pares de remaches redondos que sirven como anclaje al resto del disco, decorado con un amenazador animal carnívoro de diseño poco naturalista y que podemos clasificar como lobo. Este pectoral se complementa con otro

disco sin decoración que se coloca en la espalda. Ambos discos van sujetos con unas correas decoradas con bellotas que alternan a los lados de una cinta ondulante, que pasan sobre los hombros y por otras correas más finas que pasan por debajo de las axilas, todas ellas unidas a los discos por dos remaches cada una en cada extremo. La parte de la espalda de la pieza se encuentra totalmente erosionada. La técnica escultórica es de gran calidad, con una compleja estructura en la que hay dos temas principales, por un lado el guerrero y por otro el pectoral, que aunque forma parte del primero, también tiene importancia por sí mismo, al margen del resto de la obra. La escultura no es lo suficientemente grande como para ser de tamaño natural. Apareció en la campaña de excavaciones del año 1950.

La otra pieza procedente de La Alcudia solicitada desde la organización, en este caso al Museo de Arqueología y de Historia de Elche "Alejandro Ramos Folqués" ya que a sus fondos pertenece, es el Oenocoe con Figura alada y Pájaros de La Alcudia. Se trata de un vaso cerámico con forma semejante a una jarra de 46 cm de altura y 16 cm de anchura, en el que sobre su fondo ocre se ha decorado con pintura rojiza con motivos de una figura humana alada acompañadas de aves de difícil identificación. Su cronología está fijada en el siglo II a.C.

Esta exposición permaneció abierta entre el 12 de diciembre de 2011 y el 29 de julio de 2012.

**Alejandro Ramos Molina**  
Subdirector de la Fundación L'Alcúdia





# nuestro diccionario

## Hablemos de dátiles

**T**odos los iicitanos sabemos de la escasa calidad de nuestros dátiles. Esto se debe a que no nos hemos preocupado de seleccionar ejemplares hembras productoras de frutos de buena calidad. En pocas palabras, que al no haber homogeneidad genética en nuestro palmeral, cada palmera produce “sus” dátiles, difícilmente iguales a otros.

Esto puede ser, y de hecho es, una desventaja con vistas al comercio de los dátiles, pero tiene la contrapartida de que gracias a ello tenemos un palmeral con un material genético muy variado.

En cualquier caso y actualmente, dentro de nuestro variopinto palmeral tenemos dátiles excelentes (los menos), buenos, y menos buenos (los más). Y según sus características generales, nuestro pueblo ha denominado a sus dátiles de una manera particular. Citaremos algunos de esos nombres.

**Dátil bollior:** es aquel cuya calidad mejora al someterlo a la acción del agua hirviendo o del vapor de agua (dátiles al “vaho”). Suele tratarse de dátiles de consistencia firme, color amarillo y sabor áspero. Cuanto menos adustos, mejor es el resultado.

**Dátil cabirot:** se trata de un dátil fertilizado, de tan gran tamaño, que no llega a madurar.

**Dátil candit (“candío”):** es aquel dátil que se deja madurar en la palmera, pero aun así, queda áspero, debiendo ser almacenado (mejor, al sol) para que termine de secarse y pierda su aspereza.

**Dátil encarnat:** es aquel cuyo color es rojo en lugar de verde o amarillo. Luego, cuando madura, su color oscurece. Suele ser dulce y sabroso. La imagen de los racimos de dátiles encarnats, en el momento de máxima intensidad cromática, colgando de la palmera, iluminado por la luz otoña, es toda una belleza.

**Dátil de rabosa:** fruto del chámbero o palmito. No es comestible.

**Dátil farinós:** es aquel cuya pulpa ha adquirido una textura harinosa, a causa de la parasitación producida por un insecto: el flaret.

**Dátil granat:** es cualquier dátil que ha sido previamente fertilizado (o “entaconado”). Se trata pues de un fruto bien desarrollado, aunque esto no es en absoluto garantía de calidad.

**Dátil marranero:** se trata de aquel tipo de dátil de tan mala calidad que no es apto para el consumo, destinándose como alimento para el ganado.

**Dátil maúr o maduro:** es aquel que entra en sazón, o madura en la palmera alcanzando en ella una tonalidad marrón que oscila desde oscuro a caramelizado. Cuando se oprime entre los dedos, la piel se separa de la pulpa con facilidad. El sabor suele ser bueno.

**Dátil neulat:** es el fruto de una palmera que no ha sido entaconada o polinizada. Normalmente no tiene hueso o es muy pequeño. Su pulpa es escasa y de mala calidad.







**Dátil obat o aobat:** variedad de dátil que se trata con vinagre al objeto de mejorar su sabor. Los dátiles para obar (o adobar) se sumergen en vinagre durante muy poco tiempo. Después se escurren y se mantienen tapados en la oscuridad alrededor de 24 horas. Pasado este tiempo, su calidad ha mejorado notablemente y está listo para el consumo.

**Dátil pansit:** es un dátil arrugado y deshidratado. Suele superar en dulzor al tierno o fresco. Algunas variedades de dátiles, como el candil y el tenat, terminan siendo pansits.

**Dátil perdiguero:** es un dátil que no llega a madurar de forma espontánea debiendo ser mejorado sometiendo al tratamiento con vinagre (ver dátil obat).

**Dátil piñolenco:** se denomina así aquel dátil que tiene el hueso o semilla muy grande en relación a la pulpa.

**Dátil primerenco:** es aquel dátil que madura con antelación a la época normal de la cosecha.

**Dátil tardano:** lo contrario del anterior, es decir, el que madura muy tarde, cuando termina la época de la cosecha.

**Dátil tenat:** dátil que se ha dejado desarrollar y secar en la palmera, donde adquiere todo su sabor. No es maduro, puesto que la piel queda adherida a la pulpa.

Suelen ser dátiles de excelente calidad y sabor muy dulce.

**Dátil tendre:** es aquel dátil de color amarillo o rojo, e incluso verde, pero dulce y sabroso. Es un dátil muy apreciado por los ilicitanos. Un dátil tendre, dulce y no áspero es un verdadero manjar.

**Dátil tocat:** es aquel que no llega a madurar del todo, quedando la mitad madura y la otra mitad verde.

Lo ideal sería no tener que manipular dátiles de regular o mala calidad para mejorarlos, sino obtenerlos de primera desde su origen, es decir, de la palmera, al igual que ocurre con determinados tipos de naranjas, manzanas u otras frutas, todas ellas de la misma calidad, aspecto, sabor, etc.

En ello estamos. Ya se han clonado variedades de palmeras cuyos frutos son de reconocida calidad. Algunas de ellas proceden de África, como la Medjoul. Otras son clonadas de una palmera de Elche que estaba en el Huerto del Trabalón y que llamaban la Confitera, de excelentes frutos.

En cualquier caso la terminología datilera sigue siendo algo consustancial con nuestro pueblo.

Francisco Orts Serrano  
Médico Pediatra e Ilicitano Ausente



## La UMH firma el convenio de prácticas nº 7.000 con Vitalgrana

El rector de la Universidad Miguel Hernández (UMH) de Elche, Jesús Tadeo Pastor Ciurana, y el gerente de la empresa Vitalgrana, Manuel Esclapez Román, firmaron el pasado 12 de julio el convenio de prácticas número 7.000. Al acto, también, asistieron el vicerrector de Economía y Empresa de la UMH, Fernando Vidal Giménez, y el director del Observatorio Ocupacional, Domingo Galiana Lopera. Con este acuerdo, la UMH ha firmado ya con 7.000 empresas convenios similares para fomentar las prácticas de sus estudiantes.

Encuestas del sistema de calidad del Observatorio Ocupacional, certificado por AENOR, garantizan que el nivel de satisfacción de las empresas que han firmado prácticas con estudiantes de la UMH es del 99%, mientras que en el caso de los estudiantes que han participado en el programa, el porcentaje de satisfechos es del 92%. Otro de los datos que avalan el éxito de este programa es la fidelización, puesto que el 49,76% de los estudiantes que han realizado prácticas han recibido nuevas ofertas en la misma empresa.

## La UMH colabora en el proyecto “Vidas compartidas”

La Universidad Miguel Hernández (UMH) de Elche colabora en el proyecto “Vidas compartidas”. Esta iniciativa, promovida por el Ayuntamiento de Elche, pretende fomentar la convivencia intergeneracional y que estudiantes matriculados en las universidades de la ciudad convivan con personas mayores de sesenta años.

Con esta iniciativa, se pretende dar respuesta a la necesidad de compañía que tienen algunas personas mayores, así como de alojamiento que tienen muchos jóvenes universitarios.

Los requisitos para acceder a este proyecto son, en el caso de personas mayores, tener más de sesenta años, una vivienda en buenas condiciones y una habitación independiente para el estudiante. En cuanto a los alumnos, deberán tener más de dieciocho años, estar matriculados en alguna de las entidades colaboradoras y tener motivaciones solidarias.

Los interesados deberán enviar una solicitud por escrito a través de cualquier oficina de atención al ciudadano OMAC. Para ampliar información: [www.joveselx.es](http://www.joveselx.es).



## VIDAS COMPARTIDAS



Fotografía: Adelina Sánchez



Ayuntamiento de Elche



## La Univ. Miguel Hernández crea la Cátedra del “Palmeral d’Elx”

El Consejo de Gobierno de la Universidad Miguel Hernández (UMH) de Elche ha aprobado la creación de la Cátedra del “Palmeral d’Elx”. El objetivo es velar por la conservación y la potenciación del palmeral, uno de los Patrimonios de la Humanidad de Elche. La Cátedra, que se ubicará en el campus de Elche, dependerá del Vicerrectorado de Relaciones Institucionales.

Las funciones principales de esta Cátedra serán la contribución al mantenimiento del Palmeral d’Elx y del resto de palmerales, favorecer la difusión y el uso de productos derivados de la palmera, fomentar la colaboración y realización de convenios con otras instituciones y organismos públicos y privados, así como organizar y fomentar cursos, seminarios, reuniones científicas y foros de debate y reflexión.



## La UMH y el Elche C.F. firman un acuerdo de colaboración

El rector de la Universidad Miguel Hernández (UMH) de Elche, Jesús Tadeo Pastor Ciurana, y el presidente del Elche Club de Fútbol, José Sepulcre Coves, firmaron el pasado 27 de julio un acuerdo de colaboración. El objetivo de este convenio es desarrollar la cooperación entre ambas entidades de forma que exista una transferencia de la labor formativa e investigadora al tejido deportivo y productivo. Además, el Club se compromete a difundir la imagen de la UMH en la camiseta de la equipación oficial del primer equipo.



## La Universidad Miguel Hernández, con las Fiestas de Elche

La Universidad Miguel Hernández (UMH) de Elche abrió, por segundo año consecutivo, un racó con motivo de las Fiestas de Elche. Además, la comunidad universitaria pudo disfrutar el 13 de agosto de la Nit de l’Albà desde la terraza del edificio Altabix.

El racó de la UMH estuvo situado del 11 al 15 de agosto en el Parque Deportivo, frente al Parque Municipal. La Universidad ofreció en este recinto un refrigerio a los miembros de la comunidad universitaria justo antes y después de las masclètàs. Como novedad, este año el racó abrió también entre las 20:00 las 23:00 horas y ofreció algunos productos con gran vinculación a la Universidad, por ejemplo, refrescos desarrollados por institutos de investigación o aperitivos certificados por los laboratorios de la UMH.





## Camerata de la Merced

Nace la Camerata de la Merced en la Navidad de hace cuatro años en el seno de la Cofradía de la Merced que tiene su Capilla en la Iglesia de San Juan en el Rabal ilicitano. Somos un conjunto coral e instrumental dirigido por Pedro Pérez Berná profesor de Coro del Conservatorio de Elche. El repertorio que interpretamos se basa en música con un alto contenido de espiritualidad, siguiendo las palabras de San Agustín: "Quien ora cantando reza doblemente". Abarca nuestro repertorio todos los estilos musicales desde el S.VIII hasta nuestros días. Esta formada la Camerata por personas honestas y trabajadoras con edades desde los doce años hasta los que ya dejan de contar los años. Siendo toda persona bienvenida pues a nadie le hemos dicho que no, pensamos que cantar es un acto de voluntad y aprendizaje.

Nuestro sentimiento hacia esta nuestra ciudad que es Elche no puede ser otro que de agradecimiento, en nuestra corta andadura hemos tenido la oportunidad de colaborar y poner nuestras voces al servicio de entidades, asociaciones y devociones ilicitanas. Sumando más de cincuenta actuaciones cada año. Hemos tenido el honor de cantar para nuestra Cofradía la Merced, a la Mater Desolata, a La Cofradía de la Estrella y el Cristo del Gran Poder, La Virgen de la Palma, La Verónica, y para la Junta Mayor de Cofradías cantamos el acto penitencial que organiza el miércoles de Ceniza. Y especialmente con devoción atendemos todos los años los cultos del Cristo de Zalamea.

Hemos sido reconocidos como abanderados para la Venida de la Virgen. Y distinguida la Camerata con el galardón "Amílcar Barca" que concede el Excelentísimo Ayuntamiento a aquellas entidades que promueven la cultura en la ciudad.

Participamos desde nuestros inicios en la Serenata de San Agatángelo para el que hemos escrito un retablo escénico. Así como dedicamos hace ya dos Navidades un breve homenaje a Dña. Lola Puentes.

En el ámbito escénico hemos representado para el día todos los Santos en la Iglesia de San Juan: "Arena", obra dramática lírica que trata sobre la muerte de los primeros cristianos en la arena del coliseo romano.



"Crispín y Crispina", obra lírica con música de Mozart, interpretada en el Claustro de la Iglesia de San José este verano para la Concejalía de Cultura.

A petición de la Congregación de Clarisas, su abadesa Sor Clara Juárez grabamos conjuntamente con ellas el Disco: "Yo Clara, sierva de Cristo", obra musical, que recoge los escritos que han llegado a nuestros días de Santa Clara: sus cartas, oraciones y testamento. Esta obra, conmemora el DCCC aniversario de la orden fundada por la santa de Asís. Interpretamos esta música todos los años en la Festividad de Santa Clara en su Convento, donde pueden adquirir el CD. Presentamos este disco en el Claustro del antiguo Convento Mercedario en su reapertura al público, además de interpretarlo en Sevilla en la Iglesia de los jesuitas y en el Convento de Clarisas de Cieza.

Este año hemos tenido el honor de grabar el "Himno de San Crispín" en su propia Ermita. Esperando sea del agrado de los ilicitanos y devotos del Patrón de los Zapateros.

Permitidnos destaquemos por su singularidad las siguientes actuaciones:

- Durante el último año Jacobeo en la Catedral de Santiago de Compostela, donde se interpretó la Misa de la Merced.



-Desde nuestra creación cantamos la función principal de instituto de la Archicofradía del Valle de Sevilla.

- En la Catedral de Orihuela, el acto de lecturas de las bulas con motivo del V centenario de la consagración del templo catedralicio.



- En el año Jubilar de la Basílica de la Santa Cruz de Caravaca, donde se interpretó la misa del Beato Manuel González.

- Para la Hermandad de la O, en Sevilla.

- Hermandad del santo Cristo de San Agustín de Granada, donde se interpretó la misa de Santa Clara.

-Premiados a la mejor canción Mariana en el último Certamen Ecuménico de Canción Misionera.

- Para la Universidad Politécnica de Alicante y Universidad Miguel Hernández de Elche, hemos tenido el privilegio de cantar en los actos de apertura y cierre de curso, así como en investidura del doctor "Honoris causa" del creador del Grupo Eulen, además de los actos de entre-



ga de títulos a diferentes titulaciones académicas.

Recientemente cantamos para los Fratres de Cáceres un concierto de música medieval en la Iglesia de San Francisco Javier de dicha ciudad, el concierto tiene por título: "Al Dio grande que los guarde", concierto que combina textos poéticos árabes, sefardís y cristianos con música de la España de las tres culturas. Lo pudimos escuchar aquí en Elche durante el pasado Festival Medieval.

Esta es nuestra presentación y lo que ofrecemos. Miguel Hernández dijo: "Alto soy de mirar las palmeras", nosotros en esta nuestra gran ciudad que es Elche, palmera gloriosa que se alza a los cielos, nos sentimos una de sus palmas y allá donde nos lleve unas veces la brisa del mar o el poderoso levante estaremos dispuestos a dar lo mejor de nosotros y esforzarnos de corazón por



esta locura mágica y maravillosa que es sentirse parte de Elche.

Ilicitanos: Elche es todo y somos todos. Tanto si habéis vivido, nacido o solo trabajado aquí; si estáis lejos o tan solo un tiempo nos separa.

Gracias por leer estas líneas y permitidnos conoceros. Gracias.

camerata.delamerced@gmail.com - telf. 655174450

Además podéis vernos en dos blogs de internet

Tan solo escribiendo en Google: Camerata de la Merced y Camerata de la Merced segundo blog.



# illicitanos para el recuerdo

## Carlos Soler Poré y María Ana Ferrández Cruz

**R**ememorar, evocar a alguien tiene registros muy diferentes, pues los seres humanos no sólo tenemos un nombre, una profesión, un lugar de residencia, una fecha de nacimiento... No somos sólo lo que dice el Documento Nacional de Identidad. Vamos construyéndonos a nosotros mismos en nuestras acciones y en el modo de llevarlas a cabo. Por ello, la evocación, el recuerdo de Carlos Soler Poré, nuestro padre, médico oftalmólogo de Elche, contiene además de datos, las vivencias y emociones inscritas en la mirada y en los sentimientos cercanos alojados en quienes le recordamos y queremos hacer extensivo su recuerdo.

D. Antonio Sánchez Guilabert, Presidente de la Comisión de la Revista Ilicitano Ausente ha tenido la deferencia y el cariño de recordar a Carlos Soler Poré, médico y primer oftalmólogo de nuestra ciudad instándonos a escribir unas breves líneas en su memoria y también en la de María Ana Ferrández Cruz, nuestra madre, como su figura inseparable.

Pese a que el Doctor Soler Poré, "Don Carlos" -nombre por el que todavía muchos de sus pacientes le recuerdan con cariño- no era nacido en Elche, motivos sobrados hay para hablar de él en el epígrafe: Ilicitanos para el recuerdo.

Carlos Soler Poré (Valencia 1918-1992) fue valenciano de origen e illicitano de adopción no solo por la cantidad de tiempo que vivió en Elche, a donde llegó en torno a 1945 y en donde murió en 1992, sino también por la cercanía, su trato cordial amable y su implicación en la vida de nuestra ciudad convirtiéndola en propia. Durante esos 47 años de su vida permaneció en Elche en donde, no sólo se dedicó al ejercicio de su profesión de oftalmólogo, sino también fundó su familia al casarse con María Ana Ferrández Cruz, illicitana de pura cepa y a la que es ineludible recordar. De ese matrimonio nacieron cuatro hijos: María Jesús, Carlos, Fernando Luís y Ana.

Pero ¿por qué siendo valenciano fue a recalar en Elche?. Habiendo acabado sus estudios realizados en la Facultad de Medicina de Valencia y una vez terminada su especialidad en Salamanca regresó al domicilio familiar y, como todo estudiante ya licenciado pensó en qué lugar podía ejercer su profesión.

Eran tiempos difíciles, no habían pasado ni diez años desde el fin de la guerra civil. España en general estaba en una situación precaria. Época de carestías importantes en la que la necesidad era superior a la abundancia. Carlos decidió irse fuera de Valencia a algún pueblo en donde pudiera prestar sus servicios como médico oftalmólogo. Su primera opción fue Oliva, en donde estuvo



un breve tiempo, ya que tuvo noticias de Elche por medio de un exportador de naranja, amigo de la familia. Le sugirió Elche como pueblo interesante para establecerse, ya que sus gentes eran muy emprendedoras y trabajadoras y, a mayor abundamiento, no había ningún especialista de la medicina. Hemos de pensar que en aquellos tiempos los especialistas estaban en las capitales; mientras que en los pueblos o ciudades pequeñas la atención la prestaban los que conocemos como médicos de cabecera que ejercían la Medicina General.

Es así que el Doctor Carlos Soler Poré fue a Elche y ya no se marchó de allí. Realizó su primer viaje a nuestra ciudad en tren y entró en contacto con el Dr. D. Juan Pérez Balaguer, médico oriundo de Játiva, casado con Remedios Benlloch (Torrente), que se había establecido en Elche en el año 1943. Esta mención es importante, porque Don Juan Pérez Balaguer, también médico foráneo, se estableció en una ciudad que a fin de cuentas era nueva para él, constituyéndose en un punto de referencia importante para una serie de profesionales que,





alrededor de esos años, llegaron a Elche como era el caso de Carlos Soler Poré (Oftalmólogo), Alfonso Conde (Dermatólogo), José María Carlos Roca (Otorrino), Carlos Morenilla (Ginecólogo), Medardo Láinez... Todos ellos encontraron en él palabras de ánimo y consuelo en unos tiempos algo complicados. Tanto la casa de Don Juan Pérez Balaguer en la Puerta de Alicante, como la Farmacia de D. Rafael Jiménez, conocida como "La farmacia Pinto" en la Corredera, eran lugares de cita obligada para estos profesionales de la medicina que, asimismo, entablaron una sincera amistad.

Con todo, en esos últimos años de la década de los cuarenta y también en los posteriores, el ejercicio de la profesión era arduo habida cuenta de que hasta entonces los especialistas eran inexistentes, siendo Carlos Soler Poré el primer Oftalmólogo (o metge dels ulls, como se decía antes o "el Oculista") que tuvo Elche. En efecto, tenían que ir a las partidas rurales y a otros pueblos cercanos a visitar a sus enfermos para lo cual usaban las galeras y las precarias motos de entonces. Nuestra hermana mayor, M<sup>ª</sup> Jesús, aún recuerda cuando nuestro padre iba en su moto a Almoradí, a Catral, a Dolores... y le traía algo de allí: pequeñas jarritas de cristal pintadas con florecillas, botijos diminutos... Anécdotas aparte, los pacientes no sólo eran los que acudían a la consulta, sino que era el médico quien llevaba su atención y cuidados fuera de la misma. Su profesionalidad y su trato cercano le hicieron acreedor de ese "Don Carlos" que designa confianza y afecto.

A su llegada a Elche se instaló en el Hotel Comercio, en la Plaza del Ayuntamiento y que estaba próximo a una pequeña consulta que abrió en la calle Abad Pons, frente al actual "Palmeral y la Dama".

Hombre culto y lector infatigable, no tuvo ningún cargo importante de cualquier signo. Su mejor cargo fue el ejercicio de su profesión y la dedicación a su familia. Conoció a María Ana Ferrández Cruz, en una de las fiestas que antaño organizaba el Casino de Elche. Todavía la hija del doctor D. Juan Pérez Balaguer, Reme (en la actualidad viuda de Manuel Torres), recuerda verlo por la Calle Puente Ortices cuando iba a "festear", término usado entonces, con María Ana que vivía allí. Se casaron el 20 de Septiembre de 1947 y con motivo de su boda, se inauguró la Finca MARÍA ANA después de haber sido remodelada bajo la dirección del arquitecto Santiago Pérez Aracil y Luis Ferrández Cruz, hermano de María Ana.

Curiosamente, ¡quién le iba a decir a nuestro padre que su hijo Fernando Luis, también oftalmólogo y conocido como Dr. Soler, se casaría con Chony Torres, nieta de su querido amigo el médico D. Juan Pérez Balaguer. En la calle San Jaime, nº 2 tuvieron su hogar María Ana y Carlos hasta que nació su tercer hijo, Fernando Luis, momento en que se mudaron a la casa de la calle Cánovas del Castillo nº 20, lugar en que residirían hasta su fa-

llecimiento en 1989 y 1992 respectivamente. La casa de la calle San Jaime estaba muy cerca de su Consulta que había trasladado a la Calle Eduardo Dato nº 2, enfrente de la papelería La pluma de Oro.

Pronto se adaptó a la vida de Elche que paulatinamente iba incorporando actos de signo cultural como conferencias en el Casino, en donde intervino en varias ocasiones; representaciones en el Gran Teatro; Cine Forum o la Sociedad de Amigos de la Música que organizaba Conciertos en el Cine Capitolio. María Ana y Carlos eran asiduos. Todos sus hijos recordamos haber asistido a conciertos y haber disfrutado de la emoción de ver en una pequeña ciudad de provincias a Arthur Rubinstein, los solistas de Zagreb, José Iturbi y tantos otros.

Es de destacar que nuestros padres nos inculcaron desde nuestra infancia el interés por la Cultura y a ellos les debemos una buena parte de nuestra trayectoria personal.

Por su parte, María Ana, compatibilizaba sus tareas familiares con el honor de ser Camarera de la Virgen de la Asunción, nuestra Patrona. Al principio ayudaba e incluso suplía a su madre María Ana Cruz Brú, familiarmente conocida por Mariana, que por su salud no podía ejercer sus obligaciones respecto a los cuidados de la Virgen y del Camarín, lugar en donde permanecía y permanece la imagen en la Basílica de Santa María. Posteriormente, al fallecimiento de su madre, María Ana fue Camarera por derecho propio, tal y como marcaba la tradición. En aquellos años, las Camareras de la Virgen no eran numerosas: Teresa Cosidó, Teresa Ferrández Ripoll, Rafaela Cruz Brú, Concha Tarí, María Serrano, Asunción Montenegro Castro, Carmen Selva, Ángeles Ripoll, Asunción García Ferrández, Ana Gómez, Josefina Sempere, Marichu Vera, Isolina Centurión... Las más jóvenes sustituían a quienes por edad, motivos de salud, o circunstancias estaban más limitadas para atender sus obligaciones. Sirvan estas líneas como homenaje y recuerdo a nuestra madre y a todas las que ya no están.

María Ana, nuestra madre, falleció repentinamente el 9 de Mayo de 1989. Fue una gran mujer. Nuestro padre, el médico Carlos Soler Poré, Don Carlos, el Oculista, hombre honesto y trabajador, amigo de sus amigos, gran conversador, culto y conciliador, valenciano de origen, ilicitano de adopción, querido y respetado, falleció en Elche el 6 de Noviembre de 1992.

Desde aquí, nuestro agradecimiento a La Revista Ilicitano Ausente por la oportunidad que nos ha dado de dedicar estas breves líneas en su recuerdo.

**Hermanos Soler Ferrández**





# elche ayer



Paseo de la Estación, 1903



Canal de Riegos de Levante, 1923





Paseo de la Estación, 2012



Canal de Riegos de Levante y Pont de la Generalitat, 2012



# nuestra gastronomía



## Lentejas con tradición ilicitana

### INGREDIENTES PARA 4 PERSONAS

- 300 g de lentejas (más o menos)
- Una carlota
- Un nabo
- Una chirivía
- Un cardo blanco
- Dos patatas
- Una cebolla mediana
- Un tomate mediano
- Sal al gusto

### PREPARACIÓN

En una olla se añaden medio litro de agua con las lentejas, que han estado a remojo, y la patata que se troceó a pedazos medianos. Todas las verduras limpias y peladas apartando la cebolla y el tomate se añaden a la olla,

En una sartén se fríe la cebolla y el tomate con cuatro cucharadas de aceite. Cuando esté frito se reserva para añadir a la olla un cuarto de hora antes de apagar el fuego.

Estas verduras deben de hervir sobre una hora y cuarto a fuego no muy fuerte, cuando esté hervido se sirve con platos hondos o cuencos, y a comer.

Hay quien le añade un poco de chorizo y jamón, en mi casa en la época de caracoles o peteros se añadían un buen puñado, pues cogen un sabor especial, con un huevo duro a pedazos.

Se puede cocer esta comida en la olla de presión.

Es una comida muy sencilla y muy antigua, pues antiguamente era una comida muy sufrida, sobre todo en otoño e invierno, conteniendo las lentejas mucho hierro que es muy bueno para el organismo.

Mariano Agulló



# aromas de nuestra tierra



## “Magraner” o Granado

Esta planta es muy especial pues siempre se ha usado en el extranjero en farmacéutica y en cosmética. Ahora la usamos hasta para zumos y sorbetes, en mi casa toda la vida mis padres y abuelos empezaban a coger del árbol granadas en Octubre y hasta Navidad estábamos comiendo granadas, pues se conservaban muy bien dentro de ollas y envueltas en arena, paja, etc.

Yo recuerdo en mi casa por los años cincuenta que mi madre nos las desgranaba a mi hermana y a mí después de algunas comidas y nos la servía como postre.

Yo continuo la costumbre de comer hasta Navidad granada con vino y azúcar o mistela, ahora con los frigoríficos se pueden conservar con mucha facilidad, como os he dicho hay una industria comercializando el zumo de granada embotellada, pues tiene muy buena aceptación.

Este árbol es muy típico de nuestra tierra, siempre ha estado en la huerta de Elche, había costumbre de plantarlo al lado de las acequias por donde corría el agua de riego, porque requiere humedad, pero ahora hay plantaciones, pues van muy bien con el sistema de riego por goteo, siendo una fruta rentable ya que es muy apreciada en el extranjero para muchos fines.

### PROPIEDADES

Diurético, tónica, antiespasmódica, refrescante, astringente, antiescorbútica, etc.

Espero que con mi humilde experiencia sobre este tema os haya ayudado a conocer un poco lo que es la magrana de Elche.

Mariano Agulló



# la venida de la virgen familia ilicitana

## Felicitación desde la Sociedad

Desde esta revista queremos enviar una cordial felicitación a la familia del Profesor Doctor D. José Rico Irlles, Catedrático de Medicina Interna e ilicitano ausente, con residencia en Granada, por el nombramiento

por S.S. Benedicto XVI de su hijo José, sacerdote, profesor de Teología y miembro de la Conferencia Episcopal, como Obispo Auxiliar de la Diócesis de Getafe (Madrid).

## Lotería de la Venida de la Virgen



La Sociedad Venida de la Virgen distribuye en exclusiva los siguientes números completos para el sorteo extraordinario de Lotería de Navidad a celebrar el día 22 de diciembre de 2012:

**60.828 y 60.829**

Los interesados en participar pueden hacerlo adquiriendo décimos al precio de 23 euros cada uno (valor del décimo 20€). Se incrementará el importe total con los gastos de envío (a efectuar contra reembolso).

Para solicitar estos décimos pueden dirigirse al secretario de la comisión del Ilicitano Ausente, D. Francisco Vicente, por medio del teléfono 635.082.176 o también a la dirección de e-mail [venida.virgen@gmail.com](mailto:venida.virgen@gmail.com).

Rogamos que las peticiones las realicen a la mayor brevedad posible para poderlas atender todas con tiempo suficiente

**SUERTE PARA TODOS**

## Encuentro Provincial de Cofradías

La familia cofrade ilicitana, compuesta por treinta y una cofradías y hermandades, abrimos las puertas de nuestro corazón y de la ciudad para dar a conocer una de las más importantes manifestaciones de fe popular que disponemos, en un entorno histórico y paisajístico inigualable, "el Palmeral" (Patrimonio de la Humanidad) y junto al "Misteri" (Patrimonio de la Humanidad).

Nuestra Semana Santa, con imágenes de insignes artistas como Valentín García Quinto, José Sánchez Lozano, Luís Marco Pérez, Nicolás de Busi, José Hernan-

dez Navarro, Juan García Talens, Manuel Guzmán Fernández, José Capuz, José Esteve Bonet o Antonio Castillo Lastrucci entre otros. Tronos salidos de los talleres como Domingo García Quinto, Juan Lorente Sánchez, Manuel Ángel Lorente Montoya, hermanos Caballero González, Hermanos Martín Díaz, Hermanos Angulo, Manuel Guzmán Bejarano. Con la procesión del Domingo de Ramos (procesión de las palmas) que inicia la Semana de Pasión, declarada de Interés Turístico Internacional, la procesión del Domingo de Resurrección (procesión de las aluluyas) multitudinaria, llena ale-



gría y única por su colorido. Nuestra Semana Santa tiene insignes tradiciones, como "la Trencá del guió" y la artesanía de la palma blanca.

La ciudad de Elche, industrial y de servicios, con una población de 235000 habitantes, que a nivel cultural dispone de dos Patrimonios de la Humanidad, dos fiestas de interés turístico internacional (Domingo de Ramos y El Misteri) y a nivel religioso posee una Semana Santa de un gran nivel y desconocida por muchos.

La sede física será el Centro de Congresos, que dispone de una diáfana sala de exposiciones, un auditorio de gran capacidad, así como salas anexas, equipadas con última tecnología en imagen y comunicación. <http://congresoselche.com/>

En la Calahorra, torre almohade de fines del siglo XII y principios del XIII, tendrá lugar una exposición de fotografías, artesanía de palma blanca y enseres.

Igualmente quien lo desee podrá acudir con visitas guiadas al Museo del Palmeral, Museo de la Festa, Museo de la Virgen, Basílica de Santa María barroca, lugar donde se representa El Misteri, parroquias de El Salvador, de San Juan, de San José barroco valenciano, y de El Sagrado Corazón de Jesús, en todas ellas expuestas al culto imágenes que procesionan en la Semana Santa.

En el desfile procesional tendremos la oportunidad de contemplar imágenes de diversos imagineros y tronos de variados estilos, portados a hombros o a costal, y acompañados por diversas bandas de tambores, cornetas y tambores, y bandas de música. Igualmente estandartes y trajes representativos de las cofradías y hermandades ilicitanas.

Aquellos tronos que no intervienen en el desfile procesional, se encontrarán expuestos en la nave de guarda de tronos, cedida por el Ayuntamiento a la Junta Mayor, lugar donde podremos disfrutar del arte de los talleres indicados anteriormente.

El colofón del Encuentro será la eucaristía presidida por el Obispo Diocesano, que tendrá lugar en la Basílica de Santa María, escenario de las representaciones de El Misteri, en la que intervendrá su Capella.

Finalizará el Encuentro con la degustación de la gastronomía ilicitana en la que los congresistas podremos intercambiar vivencias y experiencias.

## PROGRAMA

### SÁBADO 17 DE NOVIEMBRE DE 2012

**9:00** Recepción de participantes y entrega de acreditaciones en el Centro de Congresos.

**10:00** Inauguración del XIX Encuentro Provincial de Cofradías y Hermandades de Semana Santa.

**11:00 a)** Mesa redonda técnica: Aspectos legales y económicos de las cofradías y hermandades, protocolo etc.

**b)** Visita a parroquias exposición al culto imágenes de Semana Santa, casas de hermandad, museos y exposición Torre Calahorra.

**14:00** Comida (libre)

**15:00** Recepción de participantes y entrega de acreditaciones en el Centro de Congresos.

**16:30** Primera ponencia: Origen de la palma blanca, su artesanía y el Domingo de Ramos en Elche. Ponentes Francisco Picó Meléndez ingeniero agrónomo y Joan Castaño escritor e historiador.

**18:00** Continuación visitas.

**19:00** Procesión penitencial, desde Basílica de Santa María por el casco histórico de la ciudad.

**21:30** Traslado al Guardapasos.

**22:00** Cena y presentación de la Semana Santa ilicitana.

### DOMINGO 18 DE NOVIEMBRE DE 2012

**09:00** Desayuno cofrade: chocolate con fogaseta. Muestra de DVD de la Semana Santa Ilicitana.

**10:30** Segunda ponencia: Domingo de Ramos, la primera procesión, camino de la Pascua de Resurrección. Ponente Rvdo. D. José Luis Ubeda Sierras arcipreste y párroco de la Basílica de Santa María

**11:30** Conclusiones.

**13:00** Santa Misa, en la Basílica de Santa María, presidida por el Obispo Diocesano, con la intervención de la Capella del Misteri.

**14:30** Comida de clausura y designación de próxima sede del Encuentro

### Más Información

Director José Andrés Agulló 965454399

Secretaria María José Mora 635504193

• Dirección de correo electrónico para información o contacto [secretariaencuentroprovincial@gmail.com](mailto:secretariaencuentroprovincial@gmail.com)

• Página web donde se encuentra desarrollado el programa y encontrará más información <http://www.pasionilicitana.com>



**DEDICADO A LOS  
QUE VIENEN A  
PASAR UN BUEN RATO  
Y DESPUÉS SE  
QUEDAN A DORMIR**

Elche te invita a disfrutar cómodamente de la ciudad, gracias a una excelente oferta hotelera.



[visitelche.com](http://visitelche.com)



Ayuntamiento de Elche

