

# illicitano ausente



SOCIEDAD VENIDA DE LA VIRGEN  
ELCHE

MAYO - JUNIO - JULIO - AGOSTO  
AÑO 4 - 2012  
Nº 13









# nuestro sumario



Imagen de portada: **Ladera del Río Vinalopó**

## ORACIÓN DEL ILICITANO AUSENTE

MADRE MÍA, VIRGEN DE LA ASUNCIÓN,  
ACUÉRDATE DE TUS HIJOS LEJANOS,  
AUSENTES EN CUERPO, PERO EN ESPÍRITU NO,  
PUES VIVIMOS COGIDOS DE TU MANO  
Y ACUDIMOS SIEMPRE A TU PROTECCIÓN.

### REVISTA ILICITANO AUSENTE

**Presidente Subcomisión:**  
Antonio Sánchez Guilabert

**Redactor Jefe:**  
Tomás Mora

**Diseño y Maquetación:**  
Pedro José Díez Sansano

**Edita:**  
Sociedad Venida de la Virgen  
Comisión de Archivo y Publicaciones  
**Domicilio Social:**  
Casa de la Festa  
Carrer Major de la Vila, 21  
03203 Elche (Alicante)  
[www.venidadelavirgen.com](http://www.venidadelavirgen.com)

**Equipo de Trabajo:**  
M<sup>º</sup> Carmen Román Maciá  
Francisco Vicente Amorós  
Juan Tomás Lloret Reig  
Rafael Albaladejo Donoso  
Roberto Beltrán Rico  
Mariano Agulló Sánchez

**Foto portada:**  
Fernando Huedo

**Imprime:**  
Diseño de Papel S.L. - FUTURA

**Depósito Legal:**  
A-952-2008

**Agradecimientos:** Diario Información, Diario La Verdad, TeleElx, Antonio Campos Piñol, Alejandro Ramos Molina, Francisco Orts Serrano, Raúl Cárceles Chazarra, Jose Manuel Sabuco, Adolfo Martínez Roca.

**Agradecimiento Especial** para todos los que han colaborado con esta revista, en especial a todos los patrocinadores y anunciantes (Fiatc Seguros, Pasión Ilicitana, Electrodomésticos la nave, Señalización Horizontal Senvialsol, Etimed - Etiquetas del Mediterráneo, Grupo Antón Comunicación) y, sobre todo, al Excmo. Ayuntamiento de Elche.

<b>nuestro EDITORIAL</b>	<b>5</b>
Las palabras de Nuestro Presidente	
<b>elche en ENERO</b>	<b>6</b>
Noticario Local	
<b>elche en FEBRERO</b>	<b>8</b>
Noticario Local	
<b>elche en MARZO</b>	<b>10</b>
Noticario Local	
<b>elche en ABRIL</b>	<b>12</b>
Noticario Local	
<b>elche DEPORTIVO</b>	<b>14</b>
Los deportistas ilicitanos	
<b>elche en FIESTAS</b>	<b>16</b>
Las celebraciones de nuestra ciudad	
<b>elche AL DÍA</b>	<b>18</b>
Noticias Municipales	
<b>historia de nuestras IMÁGENES</b>	<b>22</b>
El Cristo Resucitado	
<b>historia de NUESTRO PASADO</b>	<b>24</b>
La Dama, una urna cineraria	
<b>nuestro DICCIONARIO</b>	<b>26</b>
El milagro que transforma la palma en ramo	
<b>nuestra UNIVERSIDAD</b>	<b>28</b>
Actualidad de la UMH	
<b>nuestra CULTURA</b>	<b>30</b>
Grupo Cultural Jerusalem	
<b>nuestro servicio a LOS DEMÁS</b>	<b>32</b>
Cáritas Elche	
<b>elche AYER Y HOY</b>	<b>34</b>
Contrastes del tiempo	
<b>nuestra GASTRONOMÍA</b>	<b>36</b>
Potaje de Vigilia	
<b>aromas de NUESTRA TIERRA</b>	<b>37</b>
Rosella o Amapola	
<b>nuestra CORRESPONDENCIA</b>	<b>38</b>
Cartas de Ilicitanos Ausentes	



LO HEMOS PREVISTO

# TODO PARA USTED Y LOS SUYOS

Hogar  
Automóvil  
Salud  
Vida  
Decesos  
Planes de Pensiones  
Seguros Industriales



Diagonal Traspalacio 6 · Elche

965 426 717  
elche@fiatc.es  
www.fiatc.es

**FIATC**   
S E G U R O S





**E**n la última revista comentaba las pasadas fiestas de la Venida. Ahora inmersos de lleno en la primavera nos queda el comentario de cómo vivimos los ilicitanos/as la Semana Santa y cuáles son nuestros proyectos para el trimestre próximo.

En cuanto a lo primero podemos destacar que este año se ha modificado el itinerario de la Procesión General y del Santo Entierro haciéndose en sentido opuesto al que se venía haciendo y con diferente participación en cuanto a los tronos.

Su belleza y el recogimiento de los nazarenos participantes, así como la entrega de las Hermandades y Cofradías ha sido el estímulo que hace que nos sintamos orgullosos de lo que somos capaces de hacer en nuestra ciudad a pesar de las dificultades sociales en las que nos vemos inmersos. No obstante ha sido significativa la falta de coordinación por parte de la Junta Mayor a la hora de fomentar una seria actuación en la procesión del Viernes Santo. Al gestionar lo ocurrido el propio presidente se ha inhibido en dar respuestas claras, no se sabe si por indiferencia, porque termina su mandato en junio y no tiene prevista su presentación para la reelección o por otros motivos. Esperemos que el presidente que salga de la próxima Asamblea General sepa retomar el control y actúe más adecuadamente, pues tanto los que residimos aquí como los que lo hacéis lejos de nuestro querido Elche, valoramos en mucho lo que tenemos pero también lo que podemos hacer para mejorarlo.

Todo ello no ha sido obstáculo para que el Domingo de Pascua de Resurrección tanto el Cristo Triunfante como la Virgen de la Asunción recorrieran las calles de la ciudad entre aclamaciones y una lluvia de más de cuatro millones de "aleluyas" multicolores. Cada año se reproduce un espectáculo que aunque haya sido vivido con anterioridad llena el corazón alegre de todos los ilicitanos.

Y con relación a los proyectos queremos destacar dos de ellos de los que hablaremos más detenidamente en la próxima revista cuando hagamos un balance de los mismos.

Se trata en primer lugar de las tradicionales charlas marianas que se desarrollaron en el marco de los Salones Parroquiales de Santa María de Elche los días 3, 10 y 17 de mayo. Como siempre van entroncadas con el Plan Diocesano de Pastoral pero con la visión específica de María, nuestra Madre y Patrona.

Este año que la programación tiene como centro "la vocación" las charlas-coloquio, que tienen una duración de 45 minutos (sin contar el posible coloquio), fueron desarrolladas por los tres Delegados Diocesanos de Laicos, Vida Consagrada y del Clero, D. Pascual Mestre Alvarado, el Rvdo. P. Ángel Larrañaga Larrañaga y el M. I. Sr. D. Agustín Sánchez Manzanares.

Los temas que se desarrollaron fueron:

Día 3 de mayo: "La vocación de los laicos a través de la Virgen"

Día 10 de mayo: "El despertar de la vocación por medio de María"

Día 17 de mayo: "La Virgen con la familia, transmisores de la vocación".

Y el segundo proyecto es el proponer a los ilicitanos ausentes de algunas de las principales ciudades españolas unos viajes culturales que partiendo de lugar de origen lleguen hasta nuestra ciudad. El objetivo de los mismos es el dar a conocer nuestra cultura y tradiciones al tiempo que la gastronomía y el paisaje locales. Lógicamente estarían dirigidos para los que no conocen o quieren conocer mejor Elche y su constante evolución, siendo los embajadores de tal proyecto los ilicitanos/as que reciben la propuesta para difundirla en su entorno.

Esperemos que de la mano de Nuestra Patrona la Virgen de la Asunción podamos sacar adelante todos los objetivos que se vinculan a ella y a nuestra ciudad.

**José Antonio Román Parres**  
Presidente



# elche en enero

## Premio al IES de la Asunción

La Conselleria de Educación, Formación y Empleo concedió a primeros de año el Premio Extraordinario 2011 de Convivencia, dotado con 7.000 euros, al instituto de la Asunción de Elche por el trabajo "Convielx", un proyecto para la mejora de la convivencia centrado en la coordinación e implicación de todos los institutos ilicitanos en el fomento de la convivencia escolar. Según informó la Generalitat Valenciana, Convielx es el proyecto en el que están involucrados 14 centros de Educación Secundaria de la ciudad y nació hace seis años con el objetivo principal de adoptar medidas de tipo organizativo y educativo de fomento de la convivencia escolar.

## Bailes por una buena causa

Bailes con las mejores de las ilusiones e intenciones. El Gran Teatro se llenó el pasado 15 de enero con la gala benéfica que organizó la Asociación Española Contra el Cáncer de Elche (AECC) para recaudar fondos. Los asistentes se deleitaron con la actuación del grupo de baile Tomás Ferrando que hizo las delicias del público. Bajo el título "Un paseo por nuestra vida", este grupo, formado por personas de diversas profesiones a las que les une el amor por el baile, salieron al escenario para hacer un repaso de la música desde los años 50 hasta 2011 y con la intención de que el público recordase épocas de su vida, y todo, por una buena causa. De esta forma, los asistentes disfrutaron durante más de una hora con bailes de grupos y artistas tan conocidos como The Beatles, Mecano, Dúo Dinámico o Rafaela Carrà y con tangos y pasodobles, entre otras actuaciones.



## Buen nivel en la feria de Garda

Con buen ambiente y una aceptable actividad comercial arrancó a mediados de enero la feria de calzado Expo Riva Schuh, en Garda (Italia), el primer certamen internacional del plan de promoción del sector del presente año. En este evento participaron 32 empresas nacionales, de las que 22 fueron de la provincia de Alicante (Elche y Elda, mayoritariamente), según la información facilitada por la Federación de Industrias del Calzado Español.



## La historia más cercana

Durante algún tiempo, el silencio y el olvido han sido el único escenario para las numerosas cajas que, apiladas sin orden alguno, vivían en los bajos de la sala Gran Teatro de Elche. "Todo estaba en un estado lamentable y era una de las prioridades que teníamos desde que entramos en el Ayuntamiento. Nuestra intención era rescatar todas las publicaciones municipales que estaban en los bajos del Gran Teatro, realizar su catalogación y darlas a conocer, algo que no se estaba haciendo", reconoció David López, coordinador municipal de espacios culturales. La realidad es que se ha ido acumulando hasta un centenar de títulos diferentes y 30.000 volúmenes de un desarrollo histórico que miraba hacia los últimos 20 años y que tenía como mayor responsable de la edición al Ayuntamiento de Elche.





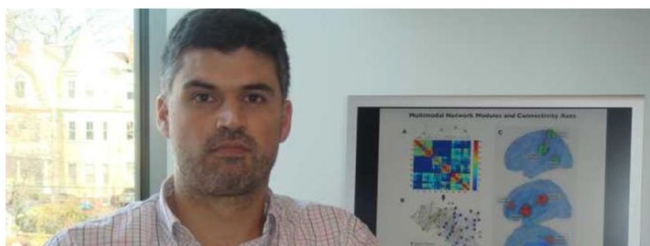
## Campus más transitable

Pasear por el campus de Elche de la Universidad Miguel Hernández y trasladarse de un edificio a otro ya no va a suponer toda una aventura, como ocurría hasta hace unos meses. Después de que hayan finalizado las obras de urbanización, atravesar terrenos pedregosos a pie para acceder a un inmueble dejará de ser una incómoda necesidad que formaba parte del día a día de alumnos y profesores. Ahora, la zona oeste del recinto académico presenta una renovada imagen más propia de una universidad, gracias a la creación de un conjunto de viales y zonas ajardinadas. Así, desde el edificio del Rectorado y Consejo Social nace toda una serie de caminos que llegan hasta bloques como el Quorum I, Quorum III, Quorum IV, Quorum V, Altet, Tabarca, Altamira, Alcludia, Altabix, el Palacio de Deportes y Altzavares.



## EE UU premia a un ilicitano

El ilicitano Jorge Sepulcre ha recibido un premio que otorga la Alzheimer's Association con sede en Chicago, Estados Unidos. En la competición internacional, se reconocen a los mejores investigadores del momento en el campo de la enfermedad de Alzheimer y, también a los mejores estudiosos jóvenes. Jorge tiene 36 años, y los colegios Virgen de la Cabeza, Luis Cernuda, y Aitana han sido los centros en los que adquirió su primera formación antes de llegar a la universidad. Ahora, después de estudiar Medicina y especializarse como neurólogo, se dedica a la investigación desde hace 8 años. En concreto, su trabajo se desarrolla en la División de Imagen Molecular en el Massachusetts General Hospital, que a su vez pertenece a la Facultad de Medicina de Harvard, donde actualmente es facultativo.



## La Calahorra será pinacoteca

La Torre de la Calahorra será la sede de la pinacoteca municipal de Elche tras su cesión por parte del Consell al ayuntamiento ilicitano, decisión que ha sido calificada de "histórica" por el edil de Patrimonio, Pablo Ruz. Esta fortaleza, que hasta ahora era la sede de la subdelegación del Gobierno de la Generalitat Valenciana, "pasará a disposición de los ilicitanos por primera vez desde el siglo XV", según Ruz. La Torre de la Calahorra acogerá la colección de pinturas de la ciudad que está formada por un gran número de obras de los siglos XVI, XVII, XIX y XX, ubicadas hasta el momento en diversas dependencias municipales. Asimismo, se pretende que esta fortaleza de 2.000 metros cuadrados, que fue torre de vigilancia de las murallas de la antigua ciudad musulmana, pueda ser visitada en su totalidad y que las salas superiores sirvan para exposiciones temporales, recitales poéticos, literarios o de música de cámara.

## El Colegio Salesianos crea una bolsa de trabajo

El colegio Salesianos ha creado una bolsa de trabajo para los jóvenes que están terminando o acaban de completar sus ciclos formativos. Con el objetivo de crear un puente con el tejido empresarial de la zona, el centro educativo pretende ofrecer un impulso a los jóvenes para demostrar su valía personal y humana en el puesto laboral. De esta manera, a través de una ficha personalizada con la información académica y diversas pruebas e informes sobre sus calidades humanas de los inscritos, el colegio responderá a las demandas laborales de las empresas. Además, tras la inscripción, el centro educativo realizará un seguimiento personal de la evolución de cada joven en la empresa que lo ha seleccionado y midiendo la satisfacción en ambos lados.





# elche en febrero

## Un busto para la Guardia Civil

El busto de la Dama se puede ver a la entrada del cuartel de la Guardia Civil desde el pasado 3 de febrero. La Real Orden ofreció la réplica a la Benemérita en un acto en el que se quiso reconocer la labor de protección que desde hace años realizan en la ciudad. El acto contó con la presencia de la alcaldesa, Mercedes Alonso, quién agradeció que aceptaran una "espléndida réplica de la Dama" por parte de la Real Orden, de modo que todos los que acudan al cuartel puedan ver que "la cultura ilicitana se encuentra más allá de los dos Patrimonios de la Humanidad".



## La ruta del agua

El Ayuntamiento de Elche pretende poner en valor el patrimonio hídrico de la ciudad con la ruta del agua. El director de Visitelche, Isaac Vidal, junto al concejal de Medio Ambiente, Sebastián Polo, y la concejala de Asuntos Europeos, María José López, han recorrido la ruta del agua que pasa por el Palmeral de Elche con el fin de estudiar posibilidades para ampliar la oferta turística de la ciudad. Con esta ruta, indicaron desde el Ayuntamiento, "se pretende unir la ciudad de Elche, desde la Oficina de Turismo situada en el Parque Municipal, con el Museo de Pusol y con un ramal hacia la Alcudia, en un recorrido que podrá realizarse a pie o en bicicleta".



## Nuevo patrono para el Misteri

El ilicitano José Antón Puentes, director general del Grupo Antón Comunicación, es el nuevo patrono de la Junta Rectora del Misteri, en sustitución de Modesto Crespo. La designación la dio a conocer el obispo Rafael Palmero en Elche: "Hemos considerado que es la persona idónea y se ha realizado la elección con la intención de que relice un buen trabajo; confiamos y esperamos mucho de su generosidad y colaboración", aseguró el titular de la diócesis de Orihuela-Alicante, momentos antes de emprender un viaje hacia Tierra Santa.



## La Ruta del Palmeral se reforzará con datos de los huertos

El Ayuntamiento de Elche reforzará la Ruta del Palmeral para dotarla de más contenido, de forma que el visitante pueda obtener información adicional a través de más señalizaciones e incluso recreaciones sobre el origen de los huertos históricos, sus denominaciones, el sistema de riego o las tradiciones, según anunciaron el 13 de febrero el edil de Ordenación Urbana e Infraestructuras, Vicente Granero, y el concejal de Patrimonio Cultural, Pablo Ruz. De hecho, ésta fue una de las cuestiones que se abordó en la Mesa de Patrimonio, que celebró su primer encuentro tras su constitución a finales de 2011, y en la que ya se ha presentado un borrador del Plan de Protección Patrimonial de la ciudad de Elche, con todas las propuestas planteadas hasta la fecha.





## La Universidad de Elche forma a médicos de Ruanda

La Universidad Miguel Hernández formará a médicos de Ruanda en su sede del país africano en las especialidades del área de Neurología y Neurofisiología. Así lo destacó el pasado 23 de febrero el director del Centro de Cooperación al Desarrollo y Voluntariado de la UMH, Mariano Pérez, durante la entrega de los premios anuales del Consejo Social. Con ello, el objetivo de los másters especializados es que docentes de la universidad se desplacen en julio hasta Ruanda para instruir a 16 profesionales, que estarán inscritos como alumnos de la UMH, a través de un programa que hará hincapié en las prácticas.



## Garvalín recibe un premio

La empresa ilicitana de calzado Garvalín fue galardonada como la mejor marca de calzado infantil en los premios a la industria del calzado "Footwear Industry Awards" del Reino Unido e Irlanda que se entregaron en la última semana de febrero, en el marco de la feria Moda Footwear de Birmingham (Reino Unido). La primera edición de estos premios reconoció la calidad, el diseño e innovación del calzado fabricado por esta empresa.



**Senvialsol**  
Señalización vial



Partida Derramador, 113 A  
Ctra. Estación F.F.C.C km, 5  
Tel. 965 40 53 34  
Fax 965 40 32 28  
**03330 CREVILLENTE**  
SENVIALSOL@terra.es

Correspondencia:  
Apartado Correos 761  
**03280 ELCHE**



# elche en marzo

## Las obras del AVE avanzan

El tren de Alta Velocidad al sur de la provincia es cada vez más una realidad que avanza día tras día. El Administrador de Infraestructuras Ferroviarias (Adif) dio a conocer el pasado 1 de marzo la finalización de la construcción del viaducto sobre el barranco de Barbasena, en la Línea de Alta Velocidad (LAV) Madrid, Castilla-La Mancha, Comunidad Valenciana y Región de Murcia, en el término municipal de Elche. Esta infraestructura acabada se encuentra en el tramo Carrús-Elche de la línea, en el trayecto comprendido entre Monforte del Cid y Murcia. La obra permitirá que Elche, la comarca de la Vega Baja y Murcia se incluyan en la red de ciudades conectadas por alta velocidad según informó Adif, organismo dependiente del Ministerio de Fomento.



## Invento para ciclismo seguro

La soledad de la montaña o de la carretera puede dejar de ser un enemigo para los ciclistas con inventos como el que ha desarrollado Iván Corbí, estudiante del grado en Ingeniería de Tecnologías de Telecomunicación de la Universidad Miguel Hernández. Ha ideado un sistema GPS para incorporarlo a cualquier tipo de bicicleta, cuya principal función es el "modo accidente". Esta herramienta permite detectar cuándo la bici está volcada porque el ciclista se ha caído al suelo y mandar mensajes hasta a cinco números de teléfono móvil diferentes para avisar del punto donde se encuentra el accidentado.



## Fernando García, elegido presidente del Misteri

Los 31 miembros (32 con el mestre, que no tiene voto) del Misteri d'Elx dieron, el pasado 7 de marzo, su respaldo mayoritario para convertir en mandatario a Fernando García Pomares. El Misteri se citó a primeros de marzo de nuevo con la historia a través de una doble sesión de trabajo, con una reunión extraordinaria en la que tomó posesión de su cargo el nuevo miembro de la Junta Rectora, José Antón Puentes, tras la dimisión presentada por Modesto Crespo, el pasado 9 de febrero, como patrono y responsable máximo del órgano gestor.



## La nueva línea de bus K

La nueva línea de autobús K ya ha comenzado su recorrido en Elche con treinta y cuatro paradas que unen la zona del Hospital Vinalopó con la Ciudad Deportiva. El servicio cuenta con la incorporación de tres autobuses que pasarán por las paradas con una frecuencia de quince minutos. De esta manera, la nueva línea semicircular discurrirá por puntos de la ciudad como el cementerio viejo, la avenida de la Libertad, la estación de Renfe y de autobuses, la avenida de la Universidad, con el fin de conectar la zona oeste y la ampliación del barrio de Altabix. Según apuntaron desde la empresa de Autobuses Urbanos, está previsto que la línea K la utilicen unos 800.000 viajeros al año.





## Cuidados para una entrada sagrada

Como toda la vida, con sumo cuidado y todo el cariño y experiencia de un restaurador que ha trabajado sobre las siete puertas de la basílica de Santa María, Modesto Blasco, conocido popularmente como Mato, se ha realizado la recuperación de la entrada principal del templo ilicitano. Después de más de medio siglo sin recibir ninguna atención, la puerta Mayor cambió de imagen e incluyó más detalles, eso sí, sin perder su estilo antiguo. Y es que, a mano, y tan sólo con un martillo, un cincel, y un puntero, el restaurador ilicitano sobrepuso sobre el alto portón de madera unas 4.000 tachuelas en forma redondeada y de flor.



## Una pieza singular del ajuar de la Virgen

El tapiz de la cabecera de la cama de la Virgen de la Asunción, que forma parte de la colección museográfica de la Basílica de Santa María, permanece expuesto en el Museo de la Virgen de la Asunción, Patrona de Elche desde su inauguración en agosto de 2008. Y ha sido cedido temporalmente a la muestra "L'art dels velluters. Sedería de los siglos XV-XVI", que podrá contemplarse en el Museo de Bellas Artes de Alicante entre marzo y julio del presente año. Nos hallamos, por tanto, ante una pieza singular, ante una de las piezas textiles más antiguas y de mayor calidad del rico ajuar de la Virgen de la Asunción. Una pieza que, como valor añadido, ha sabido mantener un uso ceremonial todavía vigente, nacido hace más de cuatrocientos años



## Tele Elx celebra sus 'bodas de plata'

Tele Elx celebró el pasado 27 de marzo 25 años de historia y vida en Elche y lo hizo con tarta incluida. Recibió felicitaciones de amigos, colectivos y particulares. Durante estos 25 años, han sido más de 50.000 horas de grabación en unas 18.000 cintas de diferentes formatos. Es el archivo videográfico de Tele Elx que forma parte del archivo de la historia de Elche a través de las imágenes.



## Nuevos puntos de bicielx

La alcaldesa de Elche, Mercedes Alonso, junto al concejal de Transportes Justino Delgado, y el director general de la Agencia Valenciana de Energía, Antonio Cejalvo, presentaron el pasado 30 de marzo los nuevos puntos de bicicletas con los que cuenta la ciudad. Todos ellos recorrieron pedaleando un pequeño trayecto simbólico, para inaugurar junto a la Escuela de Idiomas una nueva zona habilitada para los amantes de las bicicletas. Elche ha pasado en pocos meses de tener 14 estaciones para este servicio, a 35, declarando la alcaldesa que, "los nuevos puntos están repartidos por puntos estratégicos de la ciudad y en distintos barrios como Carrús, la zona nueva de Altabix, varios puntos de la UMH, los juzgados o en los dos hospitales".





# elche en abril

## Máximos históricos en aves

Los parques naturales de El Hondo y Las Salinas han registrado máximos históricos en número de flamencos este invierno gracias al buen nivel de inundación de las charcas, según el censo realizado por la Conselleria de Medio Ambiente. Un total de 1.750 flamencos son los que han pasado esta temporada por el Hondo, mientras que en las Salinas de Santa Pola han pasado 1.702 aves de esta especie. Y es que, los dos humedales alicantinos han sido los que más invernantes han contabilizado de los 48 parajes de toda la Comunidad Valenciana.



## El Palmeral en Francia

El gerente de Visitelche, Isaac Vidal, y la presidenta de la Asociación de Empresas Turísticas de Elche, Carmen Pérez, firmaron un convenio de colaboración para llevar a cabo distintas acciones encaminadas a reforzar las actuaciones en la ciudad en materia turística. Isaac Vidal señaló que "con este convenio se demuestra una vez más la importancia que el Ayuntamiento de Elche le otorga a la visión y al trabajo conjunto con los empresarios del sector de la ciudad". El programa Coolorj, un magacín de descubrimiento de patrimonio natural y cultural que se emitirá en la cadena francesa de televisión France 3 Via Stella, grabó el 15 de abril un capítulo en Elche. Un equipo de esta cadena estuvo todo el día en la ciudad para conocer el Palmeral de Elche. El programa se difundirá a través de los satélites Astra y Hotbird, Canal Satélite y TNT Sat.



## Educación vial

La llegada de la primavera anima las visitas al Parque Infantil de Tráfico de Elche, que durante este curso ha recibido a más de 3.500 escolares. Visitar el Parque Infantil de Tráfico se ha convertido para muchos niños -tanto ilicitanos como de localidades cercanas- en una buena manera para tener un primer acercamiento a la educación vial. Además, en muchos casos esta primera aproximación sirve para despertar el interés en el pequeño, que se convierte en un usuario habitual de sus instalaciones. De hecho, el Parque Infantil de Tráfico ha emitido un total de 18.653 carnés desde los años 80, que fue cuando se comenzó a implantar este documento. De ellos, 117 corresponden a los realizados durante el presente curso, en el que se prevé superar los 309 que se hicieron en total el pasado.



## Lanzamiento de hueso de dátil

En un ambiente lúdico, festero y deportivo, el parque-huerto de la Cuerna del barrio de Altavix acogió el pasado 16 de abril el IV campeonato del mundo de lanzamiento de hueso de dátil y la carrera solidaria, organizado por la asociación cultural y deportiva de Altavix. Más de 200 personas de todas las edades participaron en el lanzamiento del hueso del dátil, entre ellos el concejal de Festejos Justino Delgado, que consiguió alcanzar los 3,5 metros, algo lejos no obstante del ganador del concurso, Francisco Tomás, que volvió a revalidar el triunfo final con un lanzamiento de una longitud de 9,86 metros.





## Coronación Canónica

La historia de Elche, concretamente la que hace referencia a sus tradiciones, vivió el pasado 21 de abril un gran momento con la coronación canónica de la Virgen de los Dolores. El acto, cuya parte central se celebró en la Plaça de Baix, resultó multitudinario y emotivo, ya que los ilicitanos quisieron demostrar todo su cariño y fervor por la Maredeú de les Bombes, como también se la conoce de manera popular en la ciudad. Así, la Virgen estuvo en todo momento arropada y acompañada por numerosos fieles desde su salida de El Salvador, aunque fue en la Plaça de Baix donde más se apreció la gran popularidad y devoción que genera esta imagen. Allí se celebró también la parte más importante e intensa de la ceremonia, como fue el momento en que el obispo, Rafael Palmero, impuso la corona a la imagen. En su recorrido por las calles de la ciudad, el trono con la imagen de la Maredeú de les Bombes fue portado a hombros por siete cuadrillas de costaleros -una por cada dolor- de las Hermandades y Cofradías de la Semana Santa ilicitana, como son la Virgen de los Dolores, Nuestro Padre Jesús Nazareno, el Cristo de la Reconciliación y la Mater Desolata, el Cristo del Perdón, Jesús del Gran Poder y María Santísima de la Estrella, la Lanzada y María Santísima de la Victoria.



## Festival de Cine hasta 2015

Carlos Moyano, director de la Obra Social CAM, y Mercedes Alonso, alcaldesa de Elche, ratificaron el pasado 26 de abril con sus palabras que el Festival Internacional de Cine Independiente (con la nueva imagen, FICIE) seguirá existiendo entre palmeras, al menos, durante cuatro ediciones, de 2012 a 2015. "Este certamen es uno de los más prestigiosos de España y queremos que siga siendo un referente como lo ha sido hasta ahora -este verano se cumplen 35 ediciones-, y no hemos tenido ninguna duda sobre su continuidad. De aquí a 2015 seguirá... y por supuesto después", comentó ayer el responsable de la Obra Social. El festival se celebrará este año del 20 al 27 de julio.



## Estudiantes de intercambio

Estudiantes de intercambio procedentes de Francia conocieron la cultura ilicitana a finales de abril guiados por alumnos y profesores de los institutos Carrús, Misteri d'Elx, Sixto Marco y Victoria Kent. Después de que 32 jóvenes ilicitanos estuvieran en el país galo a finales de marzo, llegó el turno a los compañeros franceses. Así, los estudiantes de la ciudad de Metz estuvieron en Elche diez días y durante este tiempo visitaron algunos de los rincones más emblemáticos de la ciudad.





# elche deportivo

## Tres pódium para el CTE

El sábado 11 de febrero se celebró en Sagunto el II Campeonato Autonómico Alevín de Invierno. Allí se dieron cita las jóvenes promesas de la natación valenciana, con la participación 34 clubes. Entre ellos destacó la magnífica competición que hizo el equipo de natación del Club Tenis Elche (CTE), dirigido por Jesús Barroso, que acudió con seis nadadores y nadadoras: Eva Delgado, Lucía García, Carla Sempere, Zahira Tacuri, Rocío González-Espresati y Alejandro Martínez. El grupo ilicitano mostró durante la competición un alto nivel tanto técnico como físico que le llevó a alcanzar el podio hasta en tres ocasiones.



## Campeona en los 800m Lisos

La atleta del Juventud Atlética de Elche, Marina Fabregat, se ha proclamado Campeona Autonómica Junior de Pista Cubierta en los 800m Lisos. La competición se celebró el pasado mes de febrero en el Velódromo Luis Puig de Valencia. La atleta consiguió llegar a lo más alto con una excelente marca de 2' 15" 97, batiendo su marca personal y uno de los mejores tiempos nacionales de la temporada.



## Equipo Baloncesto para Todos

El 18 de Junio del pasado año, se llevó a cabo la interesante iniciativa social junto con Aspanias Elche (Asociación a favor de personas con discapacidad intelectual), llamada Baloncesto para Todos. En dicha acción, el Illlice organizó y llevó a cabo de forma ejemplar un conjunto de actividades lúdico deportivas que dejó un imborrable recuerdo a todos y cada uno de los participantes y sus familias. Tras el buen resultado obtenido en este evento, y fruto de la estrecha relación que se ha establecido con Aspanias, se ha iniciado la actividad Equipo Baloncesto para todos (ILLICE BT) cuyo gran objetivo es el promover la práctica deportiva del baloncesto en el colectivo de discapacitados intelectuales que favorezca su integración y normalización, así como su desarrollo físico y cuidado de la salud.



## Dos equipos campeones

El Club Balonmano Elche – Salesianos Pikolinos, equipo infantil femenino, y el Club Balonmano Elche, conjunto cadete femenino, se proclamaron, a primeros de marzo, campeones provinciales tras vencer en sus respectivas finales al Elda Prestigio y al Agustinos de Alicante respectivamente.





## Ganadores de la prueba de Cross

A mediados del mes de marzo se realizó el Cross por el Río Vinalopó. El día resultó ideal para la prueba y los participantes, en representación de sus respectivas empresas, se esforzaron por rendir al máximo. En categoría masculina resultó vencedor Cristian Fernández, que llegó muy destacado a meta y en categoría femenina, victoria para Esther Pascual, también clara vencedora. Por empresas el primer puesto fue para TRIXIE, seguido de CONTENEDORES CELDRÁN y JYD PASCUAL.



## El Club Ilicitano Triatlón arrasa en el autonómico de Ontinyent

El pasado domingo 11 de marzo, se celebró en Ontinyent el Campeonato autonómico de Duatlon, al que el Club desplazó ocho de sus miembros logrando cinco podios. El éxito del equipo es responsabilidad directa de su Director Técnico, Enrique Planelles, pues dirige personalmente los entrenamientos de los ganadores de los podios, así como la escuela del club desde su fundación.



queeselemental.com

**50 años**  
cocomunicando

En Grupo Antón llevamos 50 años usando el coco para comunicar de forma diferente. Porque Lmental es hacer fácil lo difícil, es dar un toque creativo a cualquier reto.

Esto es Lmental.

grupo  antón  
comunicación



# elche en fiestas

**E**n el primer cuatrimestre del año se dan cita importantes festividades en el calendario ilicitano. El año se inicia despidiendo las fiestas navideñas, con la cabalgata de reyes, hasta la llegada de San Antón. Todo un barrio se echa a la calle para honrar a su patrón, con verbenas, romería, porrate, feria, puestos, y la Solemne Procesión con el Santo, por las calles de dicho barrio.

A primeros de enero también se inicia la peregrinación del patrón de la ciudad, San Agatángelo, por las distintas parroquias de Elche. Este año ha visitado el Sagrado Corazón de Jesús, el Asilo de Ancianos y Nuestra Señora de los Desamparados. El último fin de semana de enero tiene lugar el pregón y el 3 de febrero, día de su Festividad, se lanza una cohetá. El fin de semana siguiente hay sopar del cabasset, almuerzo, chocolatada, serenata y Procesión hasta la Basílica de Santa María, este año acompañados por todos los entes festeros de la ciudad, ya que se unieron los Moros y Cristianos, que hicieron coincidir la celebración de su Mig Any con las fiestas del patrón, para darle mucho más realce a éstas, uniéndolas con las suyas.

A mitad de marzo tenemos una nueva festividad en otro de los barrios importantes de la ciudad. San José fue el protagonista en la parroquia que lleva su nombre, con triduo, verbena y procesión por las calles del barrio. Y a principios de abril llegó una festividad que se llevaba preparando 40 días antes. La Semana Santa llenó las calles de catequesis ilicitana. Los tronos, las bandas, los costaleros, los penitentes, los tambores, las palmas y las alerías llenaron las calles. Las 31 cofradías participaron en una Semana Santa que será recordada por variar el recorrido de la procesión general del Viernes Santo, invirtiéndolo, y pasando los dos últimos tronos por el arco del Ayuntamiento. Multitud de ilicitanos llenaron las calles para disfrutar del esfuerzo y dedicación de todas las cofradías en sus distintos recorridos.



**LAS GRANDES MARCAS  
A LOS MEJORES PRECIOS**

- ELECTRODOMESTICOS
- HI-FI
- MUEBLES DE COCINA
- LISTAS DE BODA

Estamos en:  
Partida Alzabares Altos, 166  
(camino viejo de Santa Pola)

TELEFONO: 965420996  
FAX: 965421779

[www.electrodomesticoslanave.es](http://www.electrodomesticoslanave.es)

e-mail:  
[lanave@electrodomesticoslanave.es](mailto:lanave@electrodomesticoslanave.es)

**VISITANOS ¡TE SORPRENDERÁS!**









### Elche participó en Fitur para promocionar la ciudad

Elche participó, del 18 al 22 de enero, en la Feria Internacional de Turismo en España (Fitur), que se celebró en Madrid, con un objetivo muy claro: posicionar la marca "Elche, Oasis Mediterráneo", que se presentó a principios de año, en los buscadores de Internet y en las redes sociales. De hecho, fue en el escaparate que se desarrolló en Ifema donde se presentó el portal Visitelche.com, que, como destacó la alcaldesa ilicitana, "es una parte muy importante sobre la que va a girar la estrategia turística de la ciudad". Mercedes Alonso incluso apuntó que la marca Elche fue "trending topic" en Twitter con motivo de la jornada de promoción turística en Elche.

Elche también presentó en Fitur la primera publicación turística de una nueva colección, que ya contiene la nueva marca e imagen de Elche y que recoge propuestas para visitar la ciudad en 24, 48 y 72 horas. "La guía se ha realizado de un modo coherente con la estrategia turística de segmentar los mercados y vender estrategias", según precisó. Por su parte, el gerente de Turismo, Isaac Vidal, aseguró que el fin perseguido con estas publicaciones es aumentar la estancia media de los visitantes en la ciudad.



### El barrio de San Antón es prioritario y las obras siguen adelante

Estas fueron las declaraciones de la Alcaldesa de Elche, Mercedes Alonso, quien visitó el pasado 24 de enero, junto al Concejal de Barrios, Daniel Rubio, las obras de urbanización que se están realizando en el Barrio de San Antón, donde aseguró que "los trabajos continúan a muy buen ritmo", y reafirmó "una vez más, nuestro compromiso con los vecinos del barrio". Destacó que "desde el Ayuntamiento de Elche volvemos a confirmar in situ, nuestro compromiso con la rehabilitación del Barrio de San Antón".



### Inauguración de la oficina municipal del emprendedor

La Alcaldesa de Elche, Mercedes Alonso, acompañada del Teniente Alcalde de Empresa y Empleo, Luis Ángel Mateo, inauguraron el 27 de enero la oficina municipal del emprendedor ubicada en la Casa de l'Orxata. Al acto acudieron también representantes de Coepa, del CEEI y Jovempa así como responsables de distintos sectores empresariales de la ciudad. La Alcaldesa destacó "que la materialización de este proyecto era un promesa electoral que se enmarca dentro del Plan de Impulso de la Economía para potenciar a los emprendedores".





## El Paseo de la Estación cerrará los fines de semana

La Alcaldesa de Elche, Mercedes Alonso, visitó el pasado 1 de febrero el Paseo de la Estación, que desde esa misma mañana está abierto al tráfico.

La Alcaldesa informó que desde la Concejalía de Transportes se estudiaron las posibilidades de cerrar al tráfico el Paseo de la Estación los fines de semana, posibilidad que ya se planteó durante las obras de remodelación.

En este sentido, se ha decidido cerrar al tráfico el Paseo de la Estación los sábados, domingos y festivos, con la finalidad de fomentar el propio paseo, así como el uso del transporte público.



## Inauguración de la nueva Jefatura de la Policía Local

La Alcaldesa de Elche, Mercedes Alonso, inauguró el pasado 15 de febrero, el nuevo edificio de la Jefatura de la Policía Local de Elche. Al acto asistió el Presidente de la Generalitat, Alberto Fabra, así como autoridades y representantes de la Policía Local. Mercedes Alonso destacó que “es un día en el que se cumple el anhelo de un colectivo profesional cuya labor es muy importante para todos nosotros y su trabajo nos permite desenvolver nuestra vida personal, familiar y laboral, con libertad, con seguridad y con tranquilidad”.

En el acto de inauguración la Alcaldesa apuntó que “estas modernas instalaciones eran necesarias para desarrollar la labor de la Policía Local en las mejores condiciones”. Por su parte, el edificio contendrá un área de jefatura, un área de servicios generales, área de tráfico, área de policía administrativa (UCSA), área operativa y área administrativa con una superficie de más de 7.500 metros cuadrados así como 125 plazas de aparcamiento.



## Elche cuenta con una nueva máquina quita chicles

El Concejal de Vía Pública, Manuel Rodríguez, y la Concejal de Imagen Urbana, María Dolores Serna, presentaron el pasado 21 de febrero la nueva máquina quita chicles que ha adquirido la empresa Urbaser.

Manuel Rodríguez explicó que esta máquina se encarga de despegar el chicle del pavimento y desnaturalizarlo, combinando alta presión y alta temperatura, “lo que le permite utilizar únicamente agua, y no se utilizan productos químicos”.





## El Ayuntamiento coordina y refuerza la seguridad en el campo

La Alcaldesa de Elche, Mercedes Alonso presidió el pasado 3 de marzo la primera reunión de coordinación entre los alcaldes pedáneos y los representantes de las distintas fuerzas de seguridad con competencias en el campo de Elche.

Este encuentro se establecerá de manera periódica entre las fuerzas de seguridad y los pedáneos del camp d'Elx "con el fin poder coordinar con la máxima efectividad a las fuerzas de seguridad en el campo ilicitano. Hay que reforzar al máximo la colaboración entre la policía nacional y la local. Con los efectivos de la Policía Nacional que son más de 400 y los 355 de la Policía Local que hay en Elche, podemos llevar perfectamente el tema de la seguridad", aseguró la Alcaldesa de Elche, Mercedes Alonso.



## Apoyo a las empresas ilicitanas que acudieron a Modacalzado

La Alcaldesa de Elche, Mercedes Alonso, visitó el 12 de marzo las firmas expositoras presentes en la vigésimo novena edición de Modacalzado que se celebró en Madrid entre el 11 y 13 de marzo. Modacalzado contó con un total de 53 empresas de la ciudad de Elche, que presentaron las colecciones de moda e innovadoras de cara a la temporada otoño/invierno 2012-2013.



## Elche contará con un nuevo Mercado Central en 2015

La Alcaldesa de Elche, Mercedes Alonso, acompañada por la Concejala de Mercados María José López y el Presidente de los Placeros del Mercado Central, Diego Quiles presentaron en el hall de entrada del Mercado Central, las líneas generales del nuevo proyecto de mercado que será una realidad en el primer trimestre de 2015.

La Alcaldesa subrayó el día de la presentación que "nuestro programa electoral recogía un nuevo proyecto que supusiera un motor económico para la zona, y por supuesto, la creación de un espacio para la venta, la gastronomía y el encuentro. Lo que presentamos hoy son las líneas maestras, el concepto de lo que va a ser el nuevo mercado. Una inversión que va a ser financiada por la empresa o empresas adjudicatarias del proyecto, que no va a suponer un coste para los ilicitanos y que va a revertir en la ciudad, como un nuevo edificio integrador, moderno y acogedor."





## La apertura de Leroy Merlin supone 170 puestos de trabajo

La Alcaldesa de Elche, Mercedes Alonso, el Teniente Alcalde de Empresa y Empleo y el Teniente Alcalde de Infraestructuras, asistieron el pasado 18 de abril a la inauguración de Leroy Merlin en el Polígono Industrial de Carrús. Con esta apertura tal y como apuntó la Alcaldesa “se han creado 130 nuevos empleos directos y 40 indirectos tras un trabajo conjunto con la concejalía de Empresa y Empleo del Ayuntamiento de Elche, lo que ha supuesto que el 80% de los contratados sean personas que viven en la ciudad”.

El nuevo centro que se ha instalado en la ciudad ha contado con una inversión de 24 millones de euros y más de 8500 metros cuadrados de instalaciones.



## La celebración del Día de la Rampa con unas 400 personas

La Alcaldesa de Elche, Mercedes Alonso, junto al Teniente Alcalde de Acción Social, Antonio Luis Martínez Pujalte, la Concejala de Discapacidad, María Dolores Serna y miembros de la corporación municipal, participaron el pasado 21 de abril en la marcha del Día de la Rampa, que partió desde la Plaza del Raval y recorrió la ciudad hasta el Paseo de la Estación.

Esta marcha contó con la participación de más de 400 personas, pertenecientes a diferentes asociaciones de discapacidad de Elche así como ciudadanos que se quisieron sumar a una jornada en la que, como la Alcaldesa destacó, se reivindicó “que todos colaboremos para que nuestra ciudad sea cada vez más accesible y habitable”.



## La ladera del río contará con dos nuevas pasarelas de hormigón

El Teniente Alcalde de Infraestructuras, Vicente Granero, acompañado del arquitecto municipal visitaron el pasado día 26 de abril las obras que se están llevando a cabo en la ladera del río Vinalopó. Las mismas están previstas que continúen hasta el próximo 30 de junio y pertenecen al último proyecto que el Ayuntamiento de Elche está desarrollando con el Plan E y cuyo presupuesto es de 3,5 millones de euros.

Vicente Granero destacó “el buen entendimiento entre la empresa responsable de las obras y los técnicos municipales que ha conseguido respetar el proyecto inicial que incluye las pasarelas que unirán el barrio de Porfirio Pascual con el Parque Municipal”.





# historia de nuestras imágenes

## El Cristo Resucitado y su Cofradía

La imagen del Cristo Resucitado es del año 1790, realizada por el escultor José Esteve Bonet, escultor de la Casa Real de Felipe II. Esta imagen fue encargada por el Obispo Tormo de Orihuela para completar el ciclo pasional del deambulatorio de la Basílica de Santa María de Elche, tras la reforma de 1784. Esta imagen fue una de las pocas que se salvaron de las que quemaron en la Guerra Civil.

Empieza a procesionar el Domingo de Resurrección unos años después de la Guerra Civil, promovida por el sacerdote Ginés Román. Y más tarde en el año 1968 promovida por un grupo de amigos entre ellos: José María Grau Soler, que tenía fabrica de mosaicos; Francisco Campos Ferrández, que tenía Taller de chapado de tableros; Manolo el Figo, carpintero; y Paco el Pintor junto con los empleados de estos talleres se forma la Cofradía del Cristo Resucitado. En un principio se realizaba la procesión con un Trono antiguo ya existente y posteriormente en el año 1970 se realiza el nuevo trono (trono actual) que representa el lugar donde yacía el cuerpo de Jesús, con la piedra caída y el cielo. Se realizan también en este año las imágenes de: Dos Sayones que vigilan la tumba y un Ángel que anuncia la Resurrección y Subida al Cielo de Jesús, que completan el trono, en el taller Grafiell de Valencia.

La Cofradía, presidida por D. José María Grau Soler, que también fue presidente de la Junta Mayor, va realizando mejoras y modificaciones en el trono que actualmente procesiona: Se eliminan los varales, se cambia todo el lateral del trono por molduras de madera, y más tarde en el año 2006 es restaurada la imagen del Cristo Resucitado por José Vicente Bonete Ruiz de Elche, licenciado en Bellas Artes. Esta restauración fue sufragada por D. José María Grau Soler y se presentó la imagen restaurada en un acto en el Casino de Elche el 5 de abril del mismo año.

D. José María fallece el día 1 de octubre de 2007. A partir de este momento asume la presidencia D. Antonio Campos Piñol, actual presidente. El día 15 de enero del 2008 vienen aprobados los estatutos por el Obispado y posteriormente el día 30 de mayo del 2008 por el Ministerio de Justicia. En esta etapa se restauran las imágenes del Ángel y los dos Sayones, sufragadas por la Cofradía. También se restaura la Bandera.

Desde el año 2009 por decisión de la Junta de la Cofradía se decidió que cada año invitar a participar de todos los actos de la Cofradía a una Asociación de la ciudad de Elche. Han participado Asociación de Viudas, Enfermos de Alzheimer, ASFEME y este año 2012 Cáritas.







Esta procesión es muy tradicional en Elche, los ciudadanos la conocen como el Día de las Aleluyas. Procesa el Cristo Resucitado acompañado de nuestra Patrona la Virgen de la Asunción.

Espero que con todos estos datos de la imagen del Cristo Resucitado y de la Cofradía conozcan más de cerca esta procesión del día de Resurrección, sobre todo a los ilicitanos ausentes, y esto nos ayude a todos a acercarnos más a Jesús y a María.

**Antonio Campos Piñol**  
Presidente de la Cofradía del Cristo Resucitado



# etimed

ETIQUETAS DEL MEDITERRANEO, S.L.



### La Dama, una urna cineraria



**E**l artículo publicado por la revista francesa *Journal of Cultural Heritage* titulado *Cenizas de huesos humanos encontrados en la Dama de Elche (siglo V-IV a.C.)* revelan su uso como antigua urna funeraria, de los investigadores María Pilar Luxán y Fernando Dorrego, ambos del Instituto de Ciencias de la Construcción Eduardo Torroja del Consejo Superior de Investigaciones Científicas (CSIC), José Luis Prada, del Centro Tecnológico de Conservación del Patrimonio de la Universidad Autónoma de Barcelona, y Juan Fernando Dorrego, nos da un nuevo dato sobre el busto de piedra policromado de tamaño natural conocido como la Dama de Elche, la más emblemática obra de arte ibérica, aparecido en 1897 en el yacimiento arqueológico de La Alcudia, en la ciudad de Elche. Pero este nuevo dato es de una importancia inusual, tanto por su esencia como por su contundencia. No es una propuesta, una hipótesis o una deducción muy probable. Es un hecho probado científicamente. (M.P. Luxán, et al., *Human bone ashes found in the Dama de Elche (V-IV century B.C.) reveal its use as an ancient cinerary urn. Journal of Cultural Heritage (2011), doi: 10.1016/j.culher.2010.12.006*).

La Dama de Elche posee una cavidad en su parte trasera, de forma ovalada de 18 cm de anchura y 16 cm de profundidad, cuya función ha sido objeto de varias hipótesis sin confirmar desde su hallazgo, hipótesis como depósito de ofrendas, hueco para su anclaje, caja de resonancia, urna cineraria... La investigación que originó la publicación de que estamos hablando se centró en el análisis de esa cavidad y de los datos que nos pudieran llevar a saber cual es su utilidad.





Un estucado superficial de yeso cubre toda la escultura y sirve de base para su policromía. Este estucado también ha sido detectado en la superficie de esta cavidad, y es en él, donde ha sido identificado el uso del busto como urna cineraria, debido a la detección de cenizas con restos de fósforo y calcio procedentes de huesos y dientes humanos. La introducción de las cenizas con restos humanos se produjo cuando estaban todavía muy calientes, lo que quiere decir que fue directamente desde la cremación. Así, estas provocaron altas temperaturas y cambios de humedad que disolvieron y recristalizaron el yeso del estucado, lo que permitió una absorción y posterior fijación de las cenizas en él. La aparición de iones de estroncio en los análisis certifica el hecho de que las cenizas se colocaron todavía muy calientes.

La comparación de estos restos con los de otros yacimientos ibéricos confirma los datos obtenidos. Estos resultados son coherentes con los ritos funerarios de cremación propios de la Cultura Ibérica, que incluyen la colocación parcial o total de las cenizas del difunto dentro de una urna. Debido a la escasa capacidad de la cavidad de la pieza ilicitana, unos 2500 centímetros cúbicos mientras que la Dama de Baza tiene más de 9000, la colocación de los restos del difunto tuvo que ser parcial. Este hecho no es relevante, ya que se trataría de un acto simbólico.

Este descubrimiento va a jugar un importante papel de ahora en adelante en la interpretación de las antiguas excavaciones realizadas en la parte sur del yacimiento, especialmente en el sector donde apareció el famoso busto ibérico. Nuestro escepticismo ante las premisas con las que la Ilici ibérica es observada debe incrementarse hasta el punto de eliminar todo lo no empíricamente cierto y avanzar cimentándonos en datos demostrables. La Dama fue descubierta de forma casual y los datos que tenemos de ese hecho proceden de interpretaciones de las personas que estuvieron presentes, muy ajenas a la arqueología. De forma indirecta se han obtenido elementos descriptivos de las condiciones en que se encontraba enterrada la pieza hasta llegar a deducciones que debemos dejar de usar por la falta de rigor de su procedencia. A día de hoy, no podemos saber más que la Dama de Elche estaba enterrada en un lugar de la parte sureste de La Alcudia. No podemos saber si fue una ocultación intencionada, si estaba en su sitio original, qué la rodeaba y ninguno de los datos que de forma legendaria envuelven las circunstancias de su hallazgo.



# nuestro diccionario

## El milagro que transforma la palma en ramo

Con la llegada del Domingo de Ramos concluye un ciclo que comenzó un año antes y que se vuelve a iniciar muy pocos días después de ese Domingo de Resurrección. De esta forma, el final de todo un año de trabajo se resume en el rato que dura el desfile procesional de los Ramos, apoteosis final que resume toda la grandeza y tradición y de un rito casi exclusivo de nuestra ciudad: el de la cultura de la palma blanca.

Creo que es momento de explicar los pasos que se han tenido que andar para llegar a este fin. Y también recordar la nomenclatura utilizada por nuestros artesanos para denominar cada una de los trabajos realizados, terminología ésta, que no debe quedar relegada al olvido.

En el mes de abril comienza la labor de “encapuruchar” las palmeras. Mediante esta labor se priva a las palmas que han de nacer, de la acción de la luz solar, de forma que cuando ocho o nueve meses después se suprime el “capurucho”, las nuevas palmas que han crecido medio asfixiadas en la oscuridad, presentan en lugar del color verde habitual, un color blanco.

En manos del “palmero”, estas palmas deben clasificarse. Reunidas en haces o “feix” de 20 palmas cada uno se eligen según su tamaño y se identifican según su categoría como: “Palma Blanca de primera” (aquella cuya longitud oscila entre 3 y 3,50 metros); “Palma Blanca de segunda” (la que mide entre 2 y 3 metros); “Palma Blanca de tercera” también llamada “Palmó” (mide entre 1,2 y 2 metros); “Cogollo” (cuya longitud oscila entre los 80 y los 120 centímetros); y por último “Punta” (si mide menos de 80 centímetros).

Esta clasificación o denominación por tamaño y esta nomenclatura se utiliza para la palma que es uniformemente blanca.

Cuando la palma es blanca, pero entreverada de verde, y la punta se mantiene entera y enhiesta se denomina “Palma de Batalla”. Cuando esta misma palma de batalla tiene la punta rota o “desmochada”, se denomina “Facho”. En ambos casos, estas palmas se reservan para realizar los trabajos de cestería.

En cualquier caso, las palmas una vez clasificadas según variedades, se empaquetan en “fardos” de 25 palmas cada uno y se hacen llegar al destino que corresponda.

A nosotros ahora nos interesa seguirle la pista a la palma blanca que veremos en el desfile procesional del Domingo de Ramos.







A partir de enero o febrero, se corta y se destripa el capurucho, y se le extraen las palmas que crecieron privadas de luz. Hasta Semana Santa, transcurren varios meses y durante ese intervalo de tiempo hay que conservar la palma que se cortó, mantenerla tierna y, a ser posible, mejorarla. Valga de ejemplo que la palma que ha resultado manchada, se somete a un baño con lejía. Una vez están inmaculadamente blancas, se introducen en una cámara: “la cambra”, esto es, una habitación por la que se hace circular agua. Con ello se consigue una elevada humedad ambiente. Los fardos de palma se colocan de forma que quedan inmersos en ese ambiente húmedo.

Una vez que se han almacenado los fardos, se quema azufre dentro de la cámara, en una operación que se denomina “ensolfatar”.

Finalmente se sella la cambra de forma hermética con objeto de que los vapores sulfurosos no se escapen y permanezcan de continuo en contacto con las palmas. Con esta operación se consiguen dos objetivos muy importantes: primero, que la palma no se seque y siga manteniéndose tierna y flexible, y segundo, que el color blanco deslavazado, casi albino, que la palma tiene cuando sale del capurucho vire a un hermoso tono dorado.

Si los vapores de azufre y la alta humedad se mantienen, y cualquier caso, la palma se conserva en buenas condiciones hasta un año.

Según se va acercando la Semana Santa, el artesano comienza su trabajo.

Primero elige la que será la palma blanca normal, lisa y sin trabajar, y después la destinada a ser la palma blanca trabajada, la palma de artesanía, la que en términos profesionales se denomina “el Ramo”. No confundir la terminología: “Rama” y “Ramaset” son términos parecidos, pero sin nada que ver con lo que nos ocupa. Que quede claro: El Ramo es la palma blanca rizada de artesanía. De ahí que el nombre del artesano que trenza o riza la palma sea “arrisaor”. Aunque los mejores artistas del Ramo suelen ser mujeres, o sea, “arrisaores”.

El trabajo de rizar la palma comienza eligiendo el tamaño que se desea para el ramo. Para ello se corta la palma por el “garrotet” (el eje o centro de la palma) a la altura deseada y se comienza a trabajar la “fulla” (lo que constituye propiamente la hoja de la palma). Con la fulla se trenzan y se trabajan figuras, que combinadas por el artista dan por resultado el Ramo terminado y listo para ser lucido en la procesión. Este producto final tiene formas y terminaciones inimaginables por su belleza y complejidad.

Con pleita se realizan figuras como el “Gatito”, la “Maredeu”, el “Cáliz”, la “bombeta”, el “Señor” y otras. Trenzando la fulla fileteada en diferentes anchos se crean “Cadenetes”, “Margaritas”, “Boles y Boletes”, “Flors de palma”, “Palma rallada”, “Sellos”, “Piñas”, “Fardachos” y muchas más variedades.

Desde hace ya varios años, la comodidad está imponiendo las llamadas “Palmas de solapa”, cuyo pequeño tamaño hacen posible que, prendidas en el ojal de la solapa, cumplan con la tradición de llevar palma blanca, pero sin la molestia de tener que soportar durante el recorrido procesional el peso de una, de quizás varios kilos. Son creaciones muy bellas, fruto del ingenio del artesano de la palma, pero lucen poco porque apenas se ven. Son un símbolo y como tal hay que contemplarlas.

Temo haber abusado del entrecomillado, pero mi deseo es que, además de detallar los pasos que sigue la palma desde antes de nacer hasta convertirse en Ramo, se conozcan también los detalles de todo este complejo y curioso mundo. Porque como en cualquier otro oficio, el artesano de la palma maneja una terminología peculiar que se puede considerar única. Si tenemos en cuenta que este es un oficio casi exclusivo nuestro, se podrá entender mi interés en que todo este lenguaje no solo deba mantenerse vivo. También enriquecerse y hasta mimarse. Ahí queda eso, para que no se olvide.

**Francisco Orts Serrano**  
Médico Pediatra e Illicitano Ausente



# nuestra universidad



## La UMH desarrolla alimentos saludables con dátil ilicitano

La Universidad Miguel Hernández (UMH) de Elche presentó el pasado mes de enero, en el Centro de Congresos Ciutat d'Elx, una serie de alimentos saludables elaborados con dátil fresco procedente de plantaciones comerciales de El Hondo de Elche. Durante el acto, se realizó una cata de paté de dátil y la degustación de arroz dulce del desierto, alimento fusión entre la gastronomía española y tunecina, y delicias del sultán, bollería con dátil. La actividad estuvo organizada por el Grupo de Industrialización de Productos de Origen Animal (IPOA) del departamento de Tecnología Agroalimentaria de la UMH. Los estudios realizados por el grupo IPOA han demostrado que el dátil cuenta con cualidades nutritivas, saludables y tecnológicas que permiten su utilización para elaborar diversos alimentos.



## El Consejo Social de la UMH entrega premios y distinciones

El Consejo Social de la Universidad Miguel Hernández (UMH) de Elche entregó en el mes de febrero los galardones de la 'VII edición de los Premios Consejo Social' en las modalidades de Empresas e Instituciones, Investigación, Estudiantes, Excelencia Docente, Acciones de Innovación en la Gestión, Entidades Sin Ánimo de Lucro, Mejor Deportista Universitario y Relevancia Social.

El rector de la UMH, Jesús Tadeo Pastor Ciurana, el presidente del Consejo Social de la UMH, Francisco Borja Miralles, y el director general de Universidad, Estudios Superiores y Ciencia de la Generalitat Valenciana, José Miguel Saval Pérez, presidieron el acto, al que asistieron otros representantes de la vida política, económica y social de la provincia.



## Punto de información juvenil en el campus de Elche

La Universidad Miguel Hernández (UMH) de Elche, la Diputación de Alicante, el IVAJ y el Ayuntamiento de Elche firmaron a mediados de marzo un convenio de colaboración para poner en marcha un punto de información juvenil en el edificio Altabix del campus de Elche. El objetivo es difundir información sobre actividades, subvenciones, publicaciones o campañas que cualquiera de estas instituciones impulse respecto a los jóvenes.





## La UMH acogerá el Mercado de La Luz el último sábado del mes

La vicerrectora de Relaciones Institucionales de la Universidad Miguel Hernández (UMH) de Elche, María Teresa Pérez Vázquez, inauguró el pasado sábado, 24 de marzo, a las 10:00 horas, en el aparcamiento del edificio Torreblanca, del campus de Elche, el Mercado de la Luz. Con esta iniciativa se pretende dar visibilidad a los diseñadores y artesanos anónimos de forma sencilla.

En los puestos que se instalan en el campus de Elche se puede encontrar ropa, bisutería, libros, dulces y cualquier producto que aporten los diseñadores.

El Mercado de La Luz se celebrará en el aparcamiento del edificio Torreblanca el último sábado de cada mes de 10:00 a 14:30 horas. Durante el mes de julio, el horario será nocturno, de 20:00 a 24:00 horas, para evitar las horas de mayor temperatura. En agosto permanecerá cerrado y retomará su actividad en septiembre.



## La UMH participó en la XV Edición de la Senda del Poeta

La Universidad Miguel Hernández (UMH) de Elche participó en la XV Edición de la Senda del Poeta, en la que se recorrieron los lugares relacionados con la vida y obra de Miguel Hernández. El camino comenzó el 23 de marzo en Orihuela, donde nació el poeta, pasó por Cox, donde vivió con su esposa Josefina, por Elche, donde vivieron y murieron su viuda e hijo, para terminar en Alicante, ciudad donde falleció el 28 de marzo de 1942 y donde está enterrado.

La edición de este año se realizó desde el 23 de marzo hasta el domingo 25 de marzo. La vicerrectora de Cultura y Extensión Universitaria, Esther Sitges Maciá, asistió en Orihuela a la salida del recorrido. Los senderistas llegaron el sábado 24 de marzo al edificio Altabix del campus de Elche donde pernoctaron. A las 22:00 horas, el vicerrector adjunto de Cultura, Josep Pérez i Tomàs, y el director de la Cátedra Miguel Hernández, Francisco Esteve Ramírez, dieron la bienvenida a los caminantes. Seguidamente, el grupo de teatro de la UMH 'Celda 1009' ofreció un espectáculo basado en textos de Miguel Hernández.

Además, este año la UMH ofreció a los senderistas la posibilidad de contemplar la exposición 'Te veo femenina, historietas femenina de los años 60' en el Espai Cultural Obert del vestíbulo este del edificio Altabix.





# nuestra cultura

## Grupo Cultural Jerusalem - LA PASIÓN

**E**l Grupo Cultural Jerusalem es una agrupación que representa anualmente la Pasión, Muerte y Resurrección de Cristo durante el tiempo de Cuaresma.

En el año 1975 el grupo juvenil de la parroquia ilicitana de San Agatángelo, lleva a cabo unas primeras escenificaciones del Vía Crucis el Viernes Santo. Años más tarde, en 1980, algunos de aquellos componentes del mencionado grupo se constituyen como Grupo Cultural Jerusalem, poniendo en marcha lo que hoy en día conocemos como La Pasión de Elche.



Han sido y son objetivos del Grupo Cultural Jerusalem:

La formación de la persona en cuanto a su calidad ética, moral y social, por medio de actividades no lucrativas, fundamentalmente con la puesta en escena de la Pasión, Muerte y Resurrección de Nuestro Señor Jesucristo.

Acercar al mayor número de personas la Pasión de Cristo para que vivan de una manera especial la Cuaresma.

Desarrollar valores sociales y culturales.



Ampliar el abanico de posibilidades de actividades de ocio que actualmente se oferta a los más jóvenes

Promocionar, a nivel exterior, la ciudad de Elche (su cultura, patrimonio e historia).

El Grupo Cultural Jerusalem está compuesto por unas 100 personas (niños 10%, jóvenes 38% y adultos 52%). Sus edades están comprendidas desde los 2 meses hasta los 70 años.

- Niños, que desde pequeños crecen en ambiente de grupo y se van formando con una serie de valores como la amistad, el respeto y la constancia.
- Un gran número de jóvenes que dedican muchísimas horas de su tiempo libre y de estudios a ensayos y preparación de actividades. Y que impregna al grupo de alegría y viveza.
- Padres y madres de familia así como abuelos. Que realmente son los que convierten este grupo en una gran familia.
- Todos y cada uno de ellos, trabajando de forma altruista y sacrificando su tiempo por un mismo fin, la Pasión de Elche.







Resaltar que sus miembros no son actores profesionales, sino personas que viven con gran entusiasmo e ilusión la obra, transmitiendo al espectador una serie de emociones que les lleva a sentir muy de cerca la Pasión de Cristo.

Podemos decir que es un grupo vivo, dinámico. Perseverante en conseguir sus metas. Y por ello, orgulloso ya que es hoy, fruto de un trabajo en equipo, desarrollado día a día y durante todo el año. Todo lo que tienen lo han autofinanciado con el rendimiento de su esfuerzo y gracias a la colaboración de todas aquellas personas que los ven y que quieren ayudar a que este grupo continúe.

A lo largo de estos 30 años de historia, el Grupo Cultural Jerusalem, ha actuado en más de cien poblaciones en tiempo de cuaresma, llegando allá donde los requieren, participando y contribuyendo a una mayor vivencia de la Pasión de Cristo.

Las provincias de Alicante, Valencia, Murcia, Albacete, Almería, Cuenca, Ciudad Real, Jaén, Córdoba, Málaga, Toledo, Badajoz, han podido contemplar ésta obra que no deja impasible a cuantos la ven. Muchos de sus pueblos y ciudades han tenido la oportunidad de poder sentir y hacer vivencial La Pasión de Jesucristo.

Más de 320 actuaciones se han realizado en estos años. Más de 220.000 personas han contemplado una obra que no deja impasible a quien la ve.

Cabe destacar representaciones puestas en escena como las del Teatro Romano de Mérida (1997, 1998, 2005 y 2008), el Palau de la Música de Valencia (2000, 2010, 2011), con llenos absolutos en todas y cada una de ellas, así como, las actuaciones anuales del Gran Teatro de Elche y las realizadas en la Plaza del Congreso Eucarístico de la misma ciudad.

Tras muchos años de trabajo y esfuerzo, está consiguiendo un lugar dentro del espacio turístico-religioso de la ciudad. Este año, por primera vez en la historia ha llegado a hacer tres representaciones de primer nivel en nuestra ciudad (Plaza del Congreso Eucarístico, con una asistencia de personas aproximada de 1.500), y las dos actuaciones realizadas en el Gran Teatro viernes santo y sábado santo, con llenos en sendas actuaciones.

Su realismo, su fidelidad a los evangelios, su impresionismo escénico, impactan en el espectador de una manera total. La impresionante entrada a Jerusalem, la Santa Cena, la violencia del prendimiento, el dramatismo del juicio ante Caifás, el realismo en los azotes, así como la presencia ante Pilato, son los anticipos de un desarrollo final que comienza con la entrada al calvario, siguiendo escena tras escena, sin perder la tensión y la fuerza, hasta culminar con la muerte, su yacimiento junto a su madre y la posterior resurrección, así como su aparición a las mujeres de Jerusalem. Es impresionante comprobar su grandiosidad, al final, con la entrada de todos los componentes de la obra representando el apocalipsis de San Juan, con unos efectos de iluminación que quien está contemplándola sólo puede exclamar su satisfacción y admiración por lo visto.

Se puede decir hoy, que La Pasión de Elche, del Grupo Cultural Jerusalem, se ha ganado el respeto y admiración de las corporaciones locales, así como de los ciudadanos. Ello les ha llevado a solicitar la declaración de interés turístico de la Comunidad Valenciana, apostando así mismo, como un aliciente importante, dentro de los programas y paquetes turísticos que se van a ofertar desde la propia concejalía.

En su trayectoria El Grupo Cultural Jerusalem, ha recibido diferentes reconocimientos.



# nuestro servicio a los demás

## CÁRITAS ELCHE

Cáritas viene trabajando en nuestra ciudad desde la década de los años 50, fundada como Cáritas Interparroquial por las parroquias ilicitanas. Aunque se ha ubicado en diferentes emplazamientos, en la actualidad prestamos nuestros servicios en el centro ubicado en la calle Cauce nº 6, junto al puente del Bimilenario.

### ¿Quiénes somos?

Caritas es una organización de la Iglesia Católica. Los cristianos pensamos que creer es comprometerse; creemos en un Dios Padre común, que defiende la dignidad suprema de la vida de cada persona, que en la vida y en la muerte de Jesús nos hizo entender que los preferidos de Dios son las personas excluidas por la injusticia. Nuestro compromiso deriva de modo natural de nuestra fe, vivida en las comunidades cristianas.



Siguiendo el mandato de Jesús “Amaos los unos a los otros como yo os he amado”, creemos que la verdadera caridad no es otra cosa que amar al prójimo, especialmente a los más desprotegidos, desde la cercanía; defendiendo juntos sus derechos y trabajando, codo con codo por su promoción integral.

### Abierta a todos los pueblos.

Nuestro ámbito natural de actuación es el municipio de Elche, en el que existen 19 Cáritas parroquiales constituidas en las parroquias del núcleo urbano y pedanías.

Aunque la interdependencia económica, social y política del mundo nos lleva a trabajar por hacer realidad el proyecto de fraternidad universal que emana del Evangelio. De ahí la importancia del Programa de Cooperación Internacional que desarrollamos.





## Al servicio de las personas empobrecidas.

No queremos trabajar por ellas, sino con ellas y junto a ellas. Por eso los medios tienen importancia: no nos interesan tanto los grandes proyectos, como el uso eficaz de los medios que aportan las comunidades.

## La calidad del trato humano por encima de todo.

Las personas que acuden a Cáritas no son expedientes que hay que atender de manera técnicamente correcta. Son personas y colectivos que buscan desarrollar su capacidad de tomar decisiones maduras y asumir el control de su propia vida.

## Promoviendo la justicia.

Mantenemos que el verdadero amor al prójimo está en la cercanía, en la defensa de sus derechos y en el esfuerzo por su promoción integral.

## Alimentada del trabajo del voluntariado

Cáritas anima a la comunidad para que tome conciencia de los problemas de su entorno y de esta manera se despierten en ella deseos de un compromiso activo y profundo a través del voluntariado. El voluntariado es quien mejor expresa que "lo que hemos recibido gratis, gratis hemos de darlo a los demás". Sin personas voluntarias no hay Cáritas.



Para Cáritas también es fundamental la coordinación y el diálogo con otras instituciones para trabajar juntos por el bien común desde el prisma de la corresponsabilidad.

## Una acción organizada

Contamos con más de 300 personas voluntarias que prestan sus servicios bien en las Cáritas parroquiales,



Centro de acogida a personas sin hogar, Casas de Acogida, Programa de Empleo, Programa de Mujer, Programa de Atención Primaria, Programa de Voluntariado o en el Programa de Cooperación Internacional.

Sirvan estas líneas de agradecimiento a todas aquellas personas, socios, voluntarios, colaboradores, que día a día aportan su granito de arena para la construcción de una sociedad más justa.

**Jose Manuel Sabuco**  
Sociedad Venida de la Virgen  
Cáritas Elche

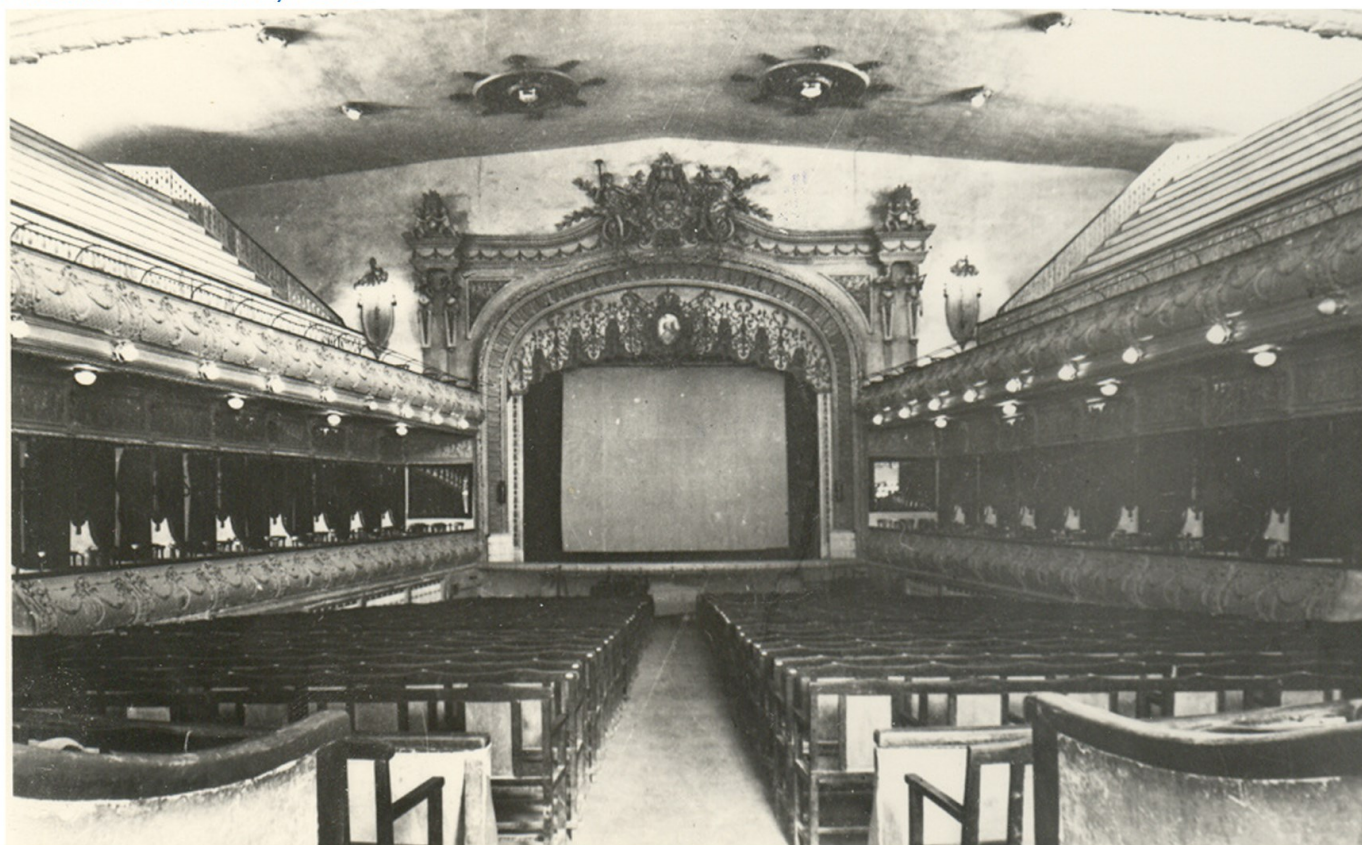




# elche ayer



Plaza de Benidorm, 1971



Teatro Kursaal, 1920





Plaza de Benidorm, 2012



Gran Teatro, 2012



# nuestra gastronomía



## Potaje de Vigilia CON ALBÓNDIGAS DE BACALAO

Esta comida es típica en Semana Santa. Antiguamente en muchas casas tenían la costumbre de no comer carne, por lo tanto el consumo de verduras y bacalao era muy normal. Con estos ingredientes se pueden hacer muchas comidas.

### INGREDIENTES PARA EL POTAJE PARA 6 PERSONAS

- Un manojo de acelgas (aproximadamente medio kilo)
- 300 gramos de garbanzos a remojo
- Un nabo
- 3 alcachofas
- Un pedazo de calabaza
- 2 cucharadas soperas de aceite de oliva
- Sal
- Colorante o azafrán

### INGREDIENTES PARA LAS ALBÓNDIGAS

- 300 gramos de bacalao
- Dos barras de pan de 250 gramos
- Perejil
- Un diente de ajo
- Dos huevos
- Un limón rayado

### PREPARACIÓN DE LAS ALBÓNDIGAS

El bacalao puede ser congelado medio salado, o seco salado blanco. El seco debe estar tres días a remojo, cambiándole todos los días el agua, para que no esté salado. El congelado tiene suficiente con un día a remojo, cambiando dos veces el agua.

En un recipiente se desmiga el bacalao, no dejando ninguna espina. Se añade al mismo recipiente los piñones, la ralladura de limón, el perejil bien troceado, dos huevos, el diente de ajo a trocitos muy pequeños. El pan se pone a remojo con agua y se echa muy escurrido. No se echa sal. Se amasa todo bien, formando unas albóndigas de tamaño medio.

Al final se pone una sartén con aceite, y se fríen bien doradas, y se reservan.

### ELABORACIÓN FINAL

En una olla se añaden todos los ingredientes en crudo: las acelgas troceadas, las alcachofas peladas y troceadas, la calabaza en pedazos no muy grandes, el nabo en pedazos, un poquito de sal, el colorante o azafrán y dos cucharadas de aceite de oliva. Se cubre todo con agua y se deja hervir.

Cuando esté todo medio hervido, se añaden las albóndigas bien fritas, dejándolas hervir hasta que esté todo cocido, probándolo para que esté bien de sal.

Mariano Agulló



# aromas de nuestra tierra



## “Rosella” o Amapola

Esta hierba es muy popular y vistosa en nuestra región. La encontramos en sembrados y huertos cultivados y sin cultivar, a los lados de los caminos y casas de campo. Se recolectan en primavera, cuando la flor está totalmente abierta, pero que no esté marchita. Debe hacerse en un día soleado y ponerlas a secar rápidamente.

### USOS Y VIRTUDES

Se emplean popularmente contra la tos, especialmente entre niños y personas mayores, se toma una infusión de flores secas, sola o con miel, pero caliente.

Para el mismo fin se prepara un jarabe de amapola. Se pone a hervir 10 gramos de pétalos, 150 gramos de agua y 300 de azúcar. La dosis es de dos cucharadas antes de dormir para calmar la tos.

Con la simiente se puede hacer un uso contra el insomnio y también relajante. Se hierven con agua un puñado de simientes y para dormir se toman 4 o 5 cucharadas, las personas mayores.

Con las hojas frescas se acompañan ensaladas variadas, pues dan un colorido fantástico y tienen buen sabor.

En nuestros campos, en la época de la mona, celebrada en Pascua, se unen las familias enteras a merendar en las “faenetas”, y las parejas a jugar en las “eras”, rodeados de amapolas. En otros tiempos jugábamos al gat y a la gata en esos campos de amapolas.

Mariano Agulló



# nuestra correspondencia

## Vuelvo a mi tierra

Estimados amigos, cuando llegué a Suiza el 6 de enero de 1962 nunca pensé que llegaría a amar este país tanto, aunque me he sentido siempre muy española y he vivido aquí muy feliz.

Y digo "he vivido" porque ahora me vuelvo a mi tierra, para estar con mi marido que marchó el año pasado. Seguro que no va a ser fácil volver a acostumbrarme después de tantos años, pero lo vamos a intentar.

Algún día iré a veros si me decís donde estáis, para daros las gracias por esta labor que realizáis. Gracias a esas informaciones que nos mandáis no me sentiré tan desplazada y quizás eso me ayude para integrarme mejor.

Bueno, no me queda nada más que mandar un cordial saludo a todos los ilicitanos ausentes, y a vosotros daros las gracias por todo.

Hasta siempre

**Mariana Albert**  
Suiza

## Me llevé Elche a New York

Estimados amigos ilicitanos, les agradezco de corazón todo el esfuerzo que conlleva la creación de cada número de la revista. Su recepción siempre trae consigo la brisa y los aromas de mi querida ciudad. Es una gran alegría!!!

Comentarles también que el día 17 de abril llevé el nombre de Elche hasta Nueva York, ya que estrené una composición musical que he creado para la compañía de Ballet de Ángel Corella (actualmente Ballet de Barcelona).

La coreografía con mi música se estrenó en el New York City Center y se llama "Pálpito". Estuvo en cartel 4 días.

Muchísimas gracias de nuevo por su magnífica labor. espero poder seguir recibiendo "Ilicitano Ausente" por muchos años.

**Héctor González Sánchez**  
Madrid

## Hacen una gran labor

Estimados señores de la Sociedad Venida de la Virgen, me dirijo a ustedes para agradecerles la información que nos brindan de nuestra tierra a aquellos que actualmente nos encontramos fuera de Elche.

Es una gran labor la que ustedes hacen, y aplaudo el esfuerzo constante que siguen realizando para que esta propuesta continúe.

Reciban un cordial saludo.

**Javier Adrián Covés García**  
Alemania

## Revista por internet

Hola, el motivo al escribiros este e-mail es, aparte de daros las gracias por poder recibir esta revista que me ayudaba a pasar mis añoranzas, es también para explicaros que sería estupendo seguir recibiendo, pero mi motivo entre otras cosas el estar lejos es por trabajo, y eso supone que me ha costado mucho el salir de mi tierra.

Por tanto, aquí también lucho por el pan de cada día y encima lejos.

Ya se que no pedís ninguna cantidad, que podría ser la que quisiéramos, pero en este momento todo lo que yo pueda ir ahorrando es un dinero que me servirá antes para poder estar en mi tierra.

Intento hacer pocos gastos y así también de vez en cuando ver a la familia que es muy importante.

Entonces, en este caso, teniendo hoy en día la posibilidad del internet pues me acojo a ello, aunque tengo que decir que me encantaba recibir la revista en papel, pues es preciosa y trae unas fotos que son dignas de verlas en revista, pero de momento será mejor en internet y espero pronto poder deciros que me la enviéis en papel de nuevo.

Sin más agradeceros el esfuerzo que haceis!!!! que es estupendo y un resultado sensacional!!!!!!

**Teresa Candela**  
Köln (Alemania)





**Procesión de las Aleluyas - 8 de Abril**  
**Domingo de Pascua, procesión por el Ayuntamiento**



**DEDICADO A LOS  
QUE VIENEN A  
PASAR UN BUEN RATO  
Y DESPUÉS SE  
QUEDAN A DORMIR**

Elche te invita a disfrutar cómodamente de la ciudad, gracias a una excelente oferta hotelera.



[visitelche.com](http://visitelche.com)



Ayuntamiento de Elche

