

illicitano ausente



SOCIEDAD VENIDA DE LA VIRGEN
ELCHE

ENERO - FEBRERO - MARZO
AÑO 4 - 2012
Nº 12



Recreación de la Venida de la Virgen de la Asunción
Madrugada del 28 de diciembre de 2011



nuestro sumario



Imagen de portada: "Las Chimeneas"

ORACIÓN DEL ILICITANO AUSENTE

MADRE MÍA, VIRGEN DE LA ASUNCIÓN,
ACUÉRDATE DE TUS HIJOS LEJANOS,
AUSENTES EN CUERPO, PERO EN ESPÍRITU NO,
PUES VIVIMOS COGIDOS DE TU MANO
Y ACUDIMOS SIEMPRE A TU PROTECCIÓN.

REVISTA ILICITANO AUSENTE

Presidente Subcomisión:
Antonio Sánchez Guilabert

Redactor Jefe:
Tomás Mora

Diseño y Maquetación:
Pedro José Díez Sansano

Edita:
Sociedad Venida de la Virgen
Comisión de Archivo y Publicaciones
Domicilio Social:
Casa de la Festa
Carrer Major de la Vila, 21
03203 Elche (Alicante)
www.venidadelavirgen.com

Equipo de Trabajo:
M^ª Carmen Román Maciá
Francisco Vicente Amorós
Juan Tomás Lloret Reig
Rafael Albaladejo Donoso
Roberto Beltrán Rico
Mariano Agulló Sánchez

Foto portada:
Fernando Huedo

Imprime:
Diseño de Papel S.L. - FUTURA

Depósito Legal:
A-952-2008

Agradecimientos: Diario Información, Diario La Verdad, TeleElx, Teodomiro de la Torre Lizcano, Alejandro Ramos Molina, Ramón Ruiz, Joan Castaño, Alberto Sánchez de la Peña, Francisco Orts Serrano, M^ª Teresa Parreño, Adolfo Martínez Roca.

Agradecimiento Especial para todos los que han colaborado con esta revista, en especial a todos los patrocinadores y anunciantes (Fiatc Seguros, Transportes la Ruta Ibérica, Pasión Ilicitana, Electrodomésticos la nave, Señalización Horizontal Senvialsol, Etimed - Etiquetas del Mediterráneo, Grupo Antón Comunicación) y, sobre todo, al Excmo. Ayuntamiento de Elche.

nuestro EDITORIAL	5
Las palabras de Nuestro Presidente	
elche en OCTUBRE	6
Noticario Local	
elche en NOVIEMBRE	8
Noticario Local	
elche en DICIEMBRE	10
Noticario Local	
elche DEPORTIVO	12
Los deportistas ilicitanos	
elche en FIESTAS	14
Las celebraciones de nuestra ciudad	
historia de nuestras IMÁGENES	17
Santo Sepulcro	
historia de NUESTRO PASADO	20
La Dama de Elche como símbolo	
historia de la VENIDA DE LA VIRGEN	22
Cuarta etapa de la Sociedad	
nuestro DICCIONARIO	24
Algunas Expresiones muy Nuestras (II)	
ilicitanos para EL RECUERDO	25
Alberto Asencio González	
nuestros COLEGIOS	28
"Escuelas Graduadas"	
nuestro servicio a LOS DEMÁS	32
CRUZ ROJA	
elche AYER Y HOY	34
Contrastes del tiempo	
nuestra GASTRONOMÍA	36
Guiso	
aromas de NUESTRA TIERRA	37
Laurel	
nuestra CORRESPONDENCIA	38
Cartas de Ilicitanos Ausentes	

LO HEMOS PREVISTO

TODO PARA USTED Y LOS SUYOS

Hogar
Automóvil
Salud
Vida
Decesos
Planes de Pensiones
Seguros Industriales



Diagonal Traspalacio 6 · Elche

965 426 717
elche@fiatc.es
www.fiatc.es

FIATC 
S E G U R O S

nuestro editorial



Con la celebración de las fiestas de la Venida de la Virgen damos siempre fin al año natural. Son como el colofón del ciclo anual mariano de Elche.

Analizando el año pasado, desde la perspectiva del presente 2012, podemos decir con satisfacción que cada vez se aporta algo nuevo que enriquece la tradición y mejora los festejos para ser vividos y gozados por los ilicitanos/as.

Quiero enumerar someramente algunos de los detalles para aquellos que no han podido asistir a los actos programados, así como comentar algunos de los proyectos realizados o por ejecutar en un mediato futuro.

Desde luego lo más destacado es que desde el 2011 la Romería desde el Tamarit se efectuará anualmente. Decisión que tomó la Asamblea General por unanimidad y que facilitará la aprobación por parte de la Generalitat Valenciana de su declaración como Bien de Interés Cultural...

La presentación de la revista, el último viernes del mes de noviembre o la recepción de los "ilicitanos ausentes" del día 27 de diciembre, en el Salón de Plenos del Excmo. Ayuntamiento hizo que la propia Alcaldesa llegase a decir que habría que buscar un lugar de mayor amplitud para albergar a los que asisten a estos actos.

El pregón del día 26 a cargo de Francisco García Linares, cantor del Misteri, exdelegado de cantores y exmiembro de la Junta Rectora del Patronato, con su voz calida y profunda salida más que de sus cuerdas vocales, (con las que suele interpretar a Santiago o a Santo Tomás en las representaciones de agosto), emanada de su propio corazón de ilicitano de pro, convocó junto a la Escolanía del Misteri y el Coro de la Escuela de Heraldos a tal número de asistentes al acto en el Gran Teatro que los menos puntuales tuvieron que ocupar los asientos del segundo piso.

La Romería del día 28, multitudinaria. A la presentación en la playa por parte de Sacramento Alvear del texto que relata los hechos acaecidos en 1370 se le ha añadido la lectura del bando emitido por el "Justicia Mayor" para conocimiento de los romeros que no pueden asistir a los actos de la tarde. La carrera de Cantó, extraordinaria; la hizo en un minuto y cuarenta y cinco segundos y de una manera impecable.

Pero es en el día "grande", el 29, cuando Elche se vuelca en honor a su Patrona. Las calles se llenan de niños/as con sus padres y abuelos que van a ver a la Virgen en su trono acompañada de esos "angelitos" que la rodean. En cada cruce de calles las "tracas". Algunos pequeños lloran pero los mayores que les acompañan les dicen: "eso es alegría y fiesta". Y ellos llegan a entenderlo y sonríen.

Este año se ha iniciado lo que puede convertirse en tradición. Y es que un largo camino se inicia con un simple paso. Al finalizar la Misa solemne, tras la procesión, se ha quemado una "Masclotá", en el puente de Altamira, en honor a la Virgen de la Asunción, para celebrar su venida. Y esa misma noche a las 9, se llevó a cabo un concierto por la Joven Orquesta de Alicante, en el marco incomparable de la Basílica de Santa María, como ofrenda a nuestra Patrona. Estas dos nuevas actividades han sido posibles gracias a la actuación de la Concejalía de Cultura de la actual Corporación Municipal a cargo de Pablo Ruz.

En la fotografía que encabeza el presente escrito podemos ver a los "ilicitanos ausentes" que estuvieron con la Alcaldesa, Mercedes Alonso, en el día dedicado a los que siendo de Elche se encuentran fuera de nuestra localidad y nos visitan en estas fiestas, a quienes se obsequió con una imagen de la Virgen y la revista "Soc per a Elig" 2011. A continuación el Ayuntamiento puso a nuestra disposición autobuses para visitar la Alcudia, siendo recibidos en ella por el Director y el Subdirector de la misma que explicaron los últimos descubrimientos arqueológicos y ofrecieron un vino de honor a los asistentes.

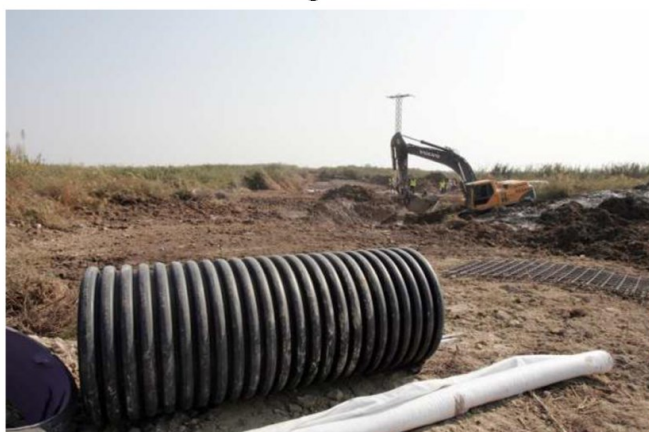
Esperamos que todo el que reciba esta revista se plantee la posibilidad de estar en las próximas fiestas de la Venida de la Virgen aquí en Elche.

José A. Román Parres
Presidente

elche en octubre

Recuperación de El Hondo

Los embalses del Parque Natural de El Hondo vieron el primer paso de su recuperación tras los problemas en la conducción y la gestión del agua y los agravantes de la salinidad. El pasado 1 de octubre arrancaron las obras para la construcción de un desagüe en el embalse de Poniente, que tiene como objetivo permitir el arrastre y la eliminación de las aguas de El Hondo cuando no tengan la calidad adecuada. Un proyecto fruto del convenio que se firmó el pasado mes de mayo entre la Comunidad de Riegos de Levante y la Conselleria de Agricultura y de Agua. De esta manera, una tubería de 200 metros de largo y de un metro de diámetro permitió conectar el embalse de Poniente y el de Levante y utilizar el azarbe del convenio, propiedad de la Comunidad de Regantes de San Felipe Neri, para poder desaguar el agua en la desembocadura del río Segura.



El Misteri ilustra un cupón

El Misteri d'Elx ilustró el pasado 4 de octubre el cupón de la ONCE. Una escena de la Coronación de la Virgen de la Asunción en la basílica de Santa María fue la imagen de los boletos que jugaron en el sorteo. En total se distribuyeron cinco millones de cupones por toda España con motivo del décimo aniversario de la declaración de Patrimonio Oral e Inmaterial.



Encuentro rural en la ciudad

Gastronomía, cultura y tradición. Los productos cultivados en la tierra de Elche, las costumbres artesanas, las tapas de los restaurantes ilicitanos, la ganadería y la agricultura de la localidad estuvieron en octubre más cerca de los ciudadanos con motivo de la "Fireta del Camp d'Elx". La zona de Traspalacio y el Congreso Eucarístico son los espacios donde más de cincuenta comerciantes enseñaron su actividad. Desde el 7 al 9 de octubre, la zona de Traspalacio y la plaza del Congreso Eucarístico fueron el escenario de un encuentro rural. Más de cincuenta expositores tuvieron el objetivo de acercar a los visitantes la cultura, la gastronomía y las tradiciones del campo. Aprender de cerca el viejo oficio de subir a lo alto de las palmeras datileras fue una de las oportunidades que presentó esta cita. O también, se pudo contemplar una demostración de bolillos, pintados en tela, capazos de esparto, decorados con la palma blanca... que durante décadas han ocupado las labores de las mujeres en Elche.



Navidad por anticipado

Belenes en pleno octubre y a 30 grados. Eso es lo que se pudo observar a raíz de que Elche fue sede, del 14 al 16, de la 49 edición del Congreso Nacional Belenista. Esta cita reunió a unas 350 personas procedentes de toda España, e incluso contó con aficionados del Reino Unido, Estados Unidos y Venezuela. Los fines de este congreso pasaron por dar a conocer la modalidad y características propias de los belenes que se realizan en Elche y provincia, en contraposición con los trabajos de otros puntos del país.



Muebles con estilo

El vestíbulo del Gran Teatro luce ya el mobiliario que durante las primeras semanas de octubre fue reparado por la restauradora municipal, Gemma Mira, para adornar la zona de acceso principal del inmueble. Se han colocado dos espejos de grandes dimensiones (con marcos dorados en pan de oro), así como una consola y dos sillas tapizadas (también adornadas con incrustaciones doradas) de estilo Luis XV que se encontraban almacenadas en una nave municipal de Carrús y que han sido restauradas exprofeso para colocarlas en el hall del teatro ilicitano. El mobiliario procede del salón de baile de la antigua casa que había en el Hort del Gat y que fue desalojada para albergar la escuela taller.



Las Damas Artísticas vuelven a la ciudad

Las Damas Artísticas que elaboraron varios artistas ilicitanos coincidiendo con la estancia temporal del busto ibérico en Elche en 2006 regresarán al casco urbano y, en esta ocasión, con la vocación de quedarse. En aquel entonces, las figuras, que en la actualidad se encuentran en La Alcudía, se distribuyeron por diferentes barrios y pedanías y, en esta ocasión, también lo harán, aunque distribuidas en distintas rotondas para mejorar los accesos a la ciudad. La primera de las figuras se ha instalado en una de las glorietsas situadas entre el Cementerio Viejo y el centro comercial de L'Aljub. En la confección de las siete esculturas, realizadas por el escultor José Manuel Tomás, participaron Albert Agulló, Andreu Castillejos, Pepa Ferrández, José Vicente Leguey, Juan Llores, los grafiteros PornoStar y Eutiquio Estirado.



Más que merecido homenaje

Toda una vida dedicada al Parque Infantil de Tráfico (PIT) y, después de muchos años, desde el pasado 22 de octubre, esta instalación lleva su nombre, ha pasado a denominarse Parque Infantil de Tráfico "Pedro Tenza". El protagonista, y alma de esta instalación, recibió un caluroso y emotivo homenaje de todo el pueblo ilicitano que, de esta forma, le ha reconocido tantos y tantos años de esfuerzo para llevar a lo más alto al PIT. No faltó nadie, representantes de asociaciones, colectivos y entidades festeras de la ciudad, representantes municipales, familiares, amigos y alumnos que de la mano de Tenza han aprendido las normas de circulación y a ser buenos conductores.



Adiós Ciudad Jardín

La Clínica Ciudad Jardín echa el cierre después de más de veinte años de actividad en los que ha atendido a decenas de miles de personas. El único centro hospitalario con atención urgente ubicado dentro de Elche pasa a formar parte de la historia.



elche en noviembre

Elche se convirtió en un bosque medieval

Elche volvió a sentirse más medieval que nunca durante seis intensas jornadas, donde -con el título genérico de "El Bosque del Festival", a caballo entre el reconocimiento al Palmeral de Elche y la sensibilidad actual por el futuro de la naturaleza- se fueron sucediendo hasta 17 espectáculos de teatro y música, dos exposiciones, un congreso internacional sobre los patrimonios inmateriales de la Humanidad, voces del Misteri y algo de gastronomía, sin olvidar el popular mercadillo que se instaló en los alrededores de la plaza del Congreso Eucarístico. Y Elche, pese al recorte presupuestario y de días, mantuvo su alto nivel.



Los lienzos regresan a San José

El pasado 8 de noviembre finalizaba esta gran aventura que comenzó hace ya 4 años. Los cinco lienzos del retablo de San José -que representan a San Juan Bautista, San Buenaventura, San Luis Obispo de Toledo, San Francisco de Asís y La Sagrada Familia- coronaron el templo barroco ilicitano libres del deterioro, la suciedad acumulada, los abolsamientos, los orificios y la falta de policromía provocados por los factores ambientales y, muy especialmente, por el paso de los siglos.



Documental del Misteri de 1978

Los enamorados del Misteri d'Elx están de enhorabuena porque el Patronato va a sacar a la venta en breve dos DVDs que recogen la primera filmación profesional que se hizo en torno a La Festa, en el año 1978. El primero de los discos recoge las más de dos horas del documental dirigido en aquel año por Gudie Lawaetz, que se estrenó en mayo de 1979 en el antiguo cine Capitolio y que refleja, además de la escenificación en Santa María, cómo era la vida entonces en el municipio, un auténtico fresco antropológico. El segundo está centrado íntegramente en la representación del drama asuncionista de aquel año, material que hasta ahora ha permanecido inédito y que muy pocos han podido visionar.



El AVE sorteá obstáculos

La empresa adjudicataria de las obras del AVE está cumpliendo con los plazos previstos y en estos momentos, la plataforma y los pasos inferiores ya están en parte finalizados. Desde Adif siguen manteniendo que la Alta Velocidad llegará a Elche en 2014. En este sentido, desde el Administrador de Infraestructuras Ferroviarias detallan que "las obras están muy avanzadas" y que, en el caso concreto de los tramos Aspe-Carrús y Carrús-Elche, la plataforma estará finalizada en el primer semestre del próximo año. Será entonces cuando comiencen los trabajos para instalar las vías, las señalizaciones y el balasto, que es la piedra que se usa en la plataforma ferroviaria.



Dos nuevas piezas en La Alcudia

El yacimiento arqueológico de La Alcudia no deja de sorprender a los investigadores que periódicamente desentierren sus restos históricos. La última campaña de excavación y consolidación de los restos hallados que finalizó el pasado día 18 de noviembre tras ocho meses de trabajo, ha servido para esclarecer diversos aspectos sobre este lugar pero también para crear nuevas incógnitas e interrogantes. Entre estas últimas destaca la aparición de un edificio en cuyo interior se encontraban restos de seis perros enterrados. En el mismo lugar se han hallado un amuleto romano de marfil con la figura de un perro y un fragmento de una escultura de mármol blanco representando al mismo animal, según explica el arqueólogo Alejandro Ramos, de la Fundación L'Alcudia.



Una nueva pieza recientemente restaurada

Una de las últimas piezas que se ha añadido a los fondos que actualmente se exhiben en el Museo de Pusol es una pequeña virgen yacente que ha sido objeto de un laborioso proceso de restauración, que ha incluido su vestimenta. Desde el museo explican que es difícil calcular con exactitud la antigüedad de la imagen, pero se estima que pertenece a los siglos XVIII o XIX. Se trata de una imagen, de las que podía ir de domicilio en domicilio o pertenecer a una gran casa.



Homenaje a cinco voces del Misteri

Entre compañeros y amigos. Así quisieron rendir los integrantes de la Capella del Misteri d'Elx un merecido homenaje a aquellas voces que han marcado buena parte de la historia de La Festa. Antonio Díez Coves, José Manuel Izquierdo, José Orts, José Oncina y Mario Torres se convirtieron el pasado 23 de noviembre por la tarde noche en los protagonistas de una entrañable velada en la Casa de la Festa. Sin saber con qué se encontrarían, aquellos que han dedicado hasta medio siglo al drama asuncionista fueron los grandes sorprendidos de la noche. Y es que, después de que la iniciativa partiera de la comisión de cantores y fuera aprobada por la Capella, alrededor de cincuenta integrantes de la gran familia de La Festa entregaron a los homenajeados unos pequeños obsequios consistentes en cuadros con una palma y oropel firmados por todos sus compañeros.



Doble homenaje para una efemérides

Reconocimiento a título póstumo. Elche celebró el pasado día 30 el undécimo aniversario de la declaración del Palmeral como Patrimonio de la Humanidad por la Unesco, y lo hizo con un sencillo acto que, sin embargo, estuvo marcado por la emoción. Y es que, 15 años después de que un fatal accidente laboral le costara la vida al palmerero Antonio Juan Limorte, el Ayuntamiento le dedicó una palmera del Parque Municipal.



elche en diciembre

San Fermín inicia su reconversión

Después de haber sobrepasado los cincuenta años de historia, el ambulatorio de San Fermín, en la calle Jorge Juan, inició el pasado diciembre las obras para convertirse en un centro de salud. Después de que a principios de 2011 comenzaran a trasladarse las consultas de los especialistas al edificio anexo del Hospital General, el ambulatorio de San Fermín ha comenzado a vivir la primera fase de remodelación.



Esculturas de Mariano Ros

Elche es muy afortunada a la hora de andar, pasear o caminar. Disponemos de tres espacios singulares y muy envidiables para esta actividad y de la que disfrutan muchas personas todos los días. El entorno del Parque Municipal y el cauce del río es el espacio urbano donde a diario muchísimos ilicitanos arrancan o cierran el día en un paseo muy especial. Otro espacio singular y envidiable es el Campo de Elche, el Camp d'Elx. Está cercano y es una delicia. El tercer espacio es nuestra sierra, tan próxima y tan desconocida. Esas montañas se explotaron como canteras y fue de donde vinieron los bloques de rocas que se utilizaron en la restauración de Santa María. De aquellos canteros nos queda no un recuerdo sino un presente a través de Mariano Ros y sus discípulos, especialmente Cándido. Mariano, en la zona de sierra que linda con el Ferriol, nos ha legado algo muy importante, sus esculturas.



Un legado romano puesto al día

La Generalitat Valenciana pretende poner en valor la antigua calzada romana conocida como Vía Augusta mediante un plan director de recuperación. Elche será una de las ciudades más beneficiadas por esta iniciativa que afectará a todo el valle del Vinalopó y a la comarca de la Vega Baja. La antigua Ilici romana, asentada sobre una elevación de terreno en el yacimiento de La Alcudia no puede entenderse sin la existencia de la calzada romana conocida como Vía Augusta de una longitud aproximada de 1.500 kilómetros que atraviesa la Península Ibérica desde los Pirineos hasta Cádiz.



La Dolorosa será coronada el 21 de abril en la plaza de Baix

La Cofradía de Virgen de los Dolores celebrará el acto de Coronación Canónica el 21 de abril del próximo año en la plaza de Baix. Con ello, la "Mare de Déu de les Bombes" se convertirá en la segunda imagen con esta distinción de la ciudad, después de la Patrona en el año 1970. La parroquia de El Salvador se convirtió el pasado 7 de diciembre en el escenario donde se desveló la fecha tan esperada por los 360 integrantes de la cofradía. Será el obispo de la diócesis Orihuela Alicante, D. Rafael Palmero Ramos, el encargado de coronar a La Dolorosa, la imagen más antigua de la ciudad y una de las más veneradas por los ilicitanos, ya que cada Miércoles Santo es arrojada por más de 2.500 personas.

El último adiós a un mítico Cantó

Vicente Valero Soler, quien encarnó la figura del legendario guardacostas Francesc Cantó durante 37 años casi de modo ininterrumpido, falleció el pasado 12 de diciembre en Elche a los 79 años de edad. Precisamente, la Sociedad Venida de la Virgen ha ilustrado el cartel de fiestas de este año con una imagen de Valero a caballo, como homenaje no sólo a este mítico Cantó, sino también a todas las personas que a lo largo del tiempo se han encargado de comunicar a los ilicitanos el hallazgo del arca con la imagen de la Virgen de la Asunción en la playa del Tamarit. La familia de la Venida de la Virgen se mostró conmovida por la desaparición de este ilicitano.



Un hongo mata el Picudo Rojo

Una investigación desarrollada en los últimos cuatro años puede ser la solución a la plaga del picudo rojo que acaba con miles de palmeras cada año, más de 15.000 en la Comunitat Valenciana, y amenaza al palmeral histórico de Elche. El resultado de ensayos y pruebas de campo y laboratorio realizados por una científica de la Universidad de Alicante (UA) concluyen que, con el tratamiento "muy efectivo" se mata el 70% de las larvas y el 100% de pupas y adultos. Es la solución para el picudo y su aplicación será puesta en el mercado en breve.



Nuevo Paseo de la Estación

El Paseo de la Estación abrió el pasado 23 de diciembre por la tarde a los peatones, aunque la vía continuó cerrada a la circulación rodada hasta enero, cuando concluyeron las actuaciones que quedaban pendientes para finalizar la remodelación de esta emblemática arteria ilicitana. La jornada inaugural fue aprovechada por muchos ilicitanos para pasear por la zona y ver cómo había quedado tras las obras que se habían desarrollado en las últimas semanas. La intención es que, una vez concluidas las obras, el Parque Municipal abra en invierno hasta las diez de la noche y en verano hasta las doce de la noche, con un horario especial para las fiestas de agosto.



El Pantano vuelve a ser un gran humedal

Un estudio de los ecologistas revela que la reparación de la compuerta en 2008 ha permitido aumentar la diversidad de las variedades ornitológicas. Los datos obtenidos nos muestran la progresiva importancia de esta histórica zona húmeda, que dispone de un potencial de gran interés para determinadas especies ornitológicas. En total, se han recogido datos referentes a 34 especies de aves no paseriformes, entre acuáticas y rapaces. El Pantano de Elche y su entorno es un espacio natural con unos valores medioambientales e históricos de gran relevancia. De hecho, se trata de una obra de ingeniería hidráulica del siglo XVII, construida para embalsar las aguas del río Vinalopó, y en su entorno se encuentra una amplia variedad de instalaciones asociadas con el aprovechamiento del agua, como acequias, molinos o acueductos. Por otra parte, destaca el interés medioambiental que posee la zona al haber mantenido durante varios siglos una lámina de agua permanente.

elche deportivo

Nueva Escuela de Baloncesto

Desde principios de Octubre, el Ayuntamiento de Elche y el Illice Basket Club han puesto en funcionamiento una nueva Escuela Municipal de Baloncesto. Esta Escuela pretende fomentar el baloncesto a todos aquellos niños y niñas (de 7 a 11 años) de cualquier colegio que pretenda iniciarse y/o perfeccionarse en este deporte. Está siendo dirigida por un entrenador titulado y supervisado por la dirección deportiva del Illice BC.



Gran éxito de Basket al Carrer

Gran éxito de público durante el I Basket al Carrer organizado por el Illice Basket Club el pasado domingo 6 de noviembre 2011. Desde primera hora de la mañana, más de 250 niños y jóvenes de todas las edades disfrutaron de las diferentes actividades relacionados con el mundo de baloncesto, talleres lúdicos y castillos hinchables. Actividades coordinadas y dirigidas por el Illice B.C. con la colaboración del Ayuntamiento de Elche y los patrocinadores Arrova Impresión Digital y Carnicería la Campana.



I Duatlón escolar de Elche

Un total de 150 deportistas de diversos municipios participaron en el primer Duatlón Escolar de Elche Juegos Escolares. La prueba tuvo lugar el pasado 12 de noviembre por la mañana en el campus illicitano de la Universidad Miguel Hernández. Los deportistas, que tomaron parte en la competición, tenían edades comprendidas entre los 9 y 16 años y hubo diferentes categorías como la de cadete, infantil, alevín, benjamín y multideporte. El Club Illicitano de Triatlón (CIT) fue el organizador de esta prueba, que contó con numerosos voluntarios para vigilar el trazado de la carrera. Los participantes combinaron la carrera a pie con la bicicleta. El circuito consistió para la categoría superior realizar un total de 14 kilómetros y medio de carrera a pie y en bicicleta, siendo éste el trazado más duro de todas las pruebas que se disputaron. Voluntarios y patrocinadores hicieron posible esta prueba oficial en el calendario de la Federación de Triatlón de la Comunidad Valenciana.



Club Balonmano Elche en Madrid

El Club Balonmano Elche ha tenido, desde el día 8 de diciembre hasta el 10 en Madrid, a un total de 16 jugadores y jugadoras de la entidad disputando en sus respectivas categorías el Torneo de selecciones autonómicas de Madrid que se ha llevado a cabo en los pabellones Valvanera de San Sebastián de los Reyes, De los Sueños de Alcobendas y el Colegio Recuerdo de la capital de España.



Carlos Vives campeón de España

El equipo de natación del Club Tenis Elche logró una destacada actuación en el pasado Campeonato de España Absoluto de Natación celebrado en Madrid del 16 al 18 de diciembre, colgándose un total de dos medallas a cargo de Carlos Vives y una destacada décimo primera posición en la clasificación final masculina por clubes.



Día del Baloncesto Solidario

En esos días tan especiales de la Navidad, el Illice Basket Club no quiso olvidarse de las necesidades de los más desfavorecidos. Por este motivo, el pasado viernes 23 de Diciembre por la tarde se celebró el día del BALONCESO SOLIDARIO en el Pabellón del Toscar. Donde todos los asistentes aportaron comida para el comedor social de carrús.



IV Edición de la San Silvestre

La IV Edición de la San Silvestre Ilicitana tuvo lugar el pasado 31 de diciembre a las 18 horas desde la Plaça de Baix. Los corredores tuvieron la posibilidad de comprar la camiseta de la carrera por 5 euros y la recaudación íntegra se destinó a la práctica y el fomento del deporte adaptado. Hubo premio para los adultos, para infantil y para grupos a partir de cuatro componentes. Además se premió a los mejores disfraces. La carrera salió desde la Plaça de Baix el sábado 31 de diciembre a las 18 horas con un recorrido de 4,8 kilómetros.

Gran 2011 para el Elche CF

El año 2011 ha sido histórico para el conjunto ilicitano, ya que en junio estuvo a un paso de retornar a las Primera División y acabó diciembre como líder de Segunda. El centrocampista ilicitano Mantecón afirmó que "todo el mundo tiene que estar muy contento, porque el equipo lo da todo y, además, crea ocasiones y juega bien. La gente, cuando acaban los partidos, se va muy contenta del Martínez Valero". En 2011, el Elche ha conseguido algo que, hasta ahora, parecía impensable, enganchar definitivamente a la afición ilicitana. "La temporada pasada, aunque fue al final del campeonato, tuvimos un apoyo incondicional, pero nos costó mucho traer a la gente. Ahora la afición ha visto que éste equipo, con sus virtudes y sus defectos, lo da todo en el campo y eso ha servido para conectar con nuestra gente, que se siente muy identificada con nosotros; jugar en casa, ahora mismo, es un placer", añadió. El Elche se situó a fin de año como líder en solitario de Segunda División, con 34 puntos, después de ganar 10 partidos, empatar 4 y perder 4, en los que ha marcado 32 goles y le han encajado 16. Los ilicitanos han terminado el año 2011 como el equipo más goleador de la categoría, por delante del Celta (31), Deportivo (28) y Valladolid (25).



Abonos para la segunda vuelta

Esta campaña, que se puso en marcha para aprovechar la trayectoria del conjunto ilicitano como líder de la competición, arrancó tras el primer partido del año 2012, contra el Alcoyano.

El Director General, Tomás Alvarado, aseguró, en una comparecencia ante los medios de comunicación, que la campaña responde no solo a la "buena marcha del equipo, sino a la demanda que sigue existiendo por parte de los aficionados".

elche en fiestas

Ya han pasado tres meses más. Tres meses cargados de festividades, que han sido culminados con las fiestas de la Venida de la Virgen 2011.

Octubre comienza con las fiestas de la Virgen del Pilar, en las que el Centro Aragonés, afincado en la ciudad, celebra comidas, cenas, juegos aragoneses y un gran festival de jotas que llena el Gran Teatro. Todo ello acompañado por la Guardia Civil, de la que la Virgen del Pilar es Patrona, con una Santa Misa celebrada en Santa María. La Policía Nacional también rinde honores a los Ángeles Custodios, con una Misa y un acto en el Parque Municipal. La Festividad de San Crispín cierra el mes de octubre con muchos actos, este año acompañados por la Patrona de la Ciudad, en una gran romería hasta la ermita.

En noviembre celebramos la Festividad de Todos los Santos, con visitas a nuestros seres queridos desaparecidos y cerramos el Festival Medieval, que inunda las calles de gente con sus actos y mercadillos.

Ya en diciembre relucen los actos a la Inmaculada Concepción en el barrio del Raval, la celebración de la Navidad por todos los ilicitanos y la conmemoración de la Venida de la Virgen.

Es esta última celebración la que hace que esta ciudad sea diferente en estas fechas a cualquiera que podamos imaginar. La Patrona de Elche viene por el mar para colmar de felicidad a todos los ilicitanos y para ello la Sociedad Venida de la Virgen preparó un programa plagado de actos del 26 al 30 de diciembre. El 26 se celebró el pregón, escrito por D. Francisco García Linares, cantor del Misteri.

El día 27 es el día del Ilicitano Ausente, y se preparó una Misa en honor de todos los que están fuera de nuestra ciudad, una recepción en el Ayuntamiento por la Alcaldesa y una visita al museo de la Alcudia. El 28 es el día de la romería. Romería que ya será todos los años y que reunió a más de 10.000 personas según fuentes oficiales. La Virgen llegó a Elche arropada por los ilicitanos para ser su Patrona. Cantó lo anunció por la tarde, con la carrera más rápida de la historia, y multitud de ilicitanos llevaron en volandas a la MaredeDéu a la Basílica de Santa María, donde fue recibida con calor y devoción.

El día 29 las calles se llenaron para mostrarle a la Patrona la gratitud de todo el pueblo de Elche en Solemne Procesión, y el día 30 se cerraron las fiestas con una misa de difuntos.

Las pedanías ilicitanas también honraron a sus Patronos. Así, El Altet celebró San Francisco de Asís, Perleta y Maitino a San Vicente Ferrer, Jubalcoy y Saladas a Santa Bárbara y Torrellano, La Hoya y Daimés a la Inmaculada.



Senvialsol

Señalización vial



Partida Derramador, 113 A
Ctra. Estación F.F.C.C km, 5
Tel. 965 40 53 34
Fax 965 40 32 28
03330 CREVILLENTE
SENVIALSOL@terra.es

Correspondencia:
Apartado Correos 761
03280 ELCHE



50 años
cocomunicando

En Grupo Antón llevamos 50 años usando el coco para comunicar de forma diferente. Porque Lmental es hacer fácil lo difícil, es dar un toque creativo a cualquier reto.

Esto es Lmental.

queeselemental.com

grupo  antón
comunicación

historia de nuestras imágenes

Santo Sepulcro

Hermandad de Caballeros del Santo Sepulcro

En marzo del 1852 se creó la Asociación del Paso del Santo Sepulcro, compuesta por todas las personas más pudientes de la población, siendo su Presidente D. Pascual Caracena, para la cual construyeron un sepulcro con una urna acristalada y molduras doradas, colocando la imagen del Cristo existente en esa época en la iglesia de El Salvador.

Posteriormente, la sociedad encargó al escultor D. Antonio Riudavest una nueva imagen con su peculio, igual a la referida, mejorando la urna con tallas doradas y colocándole unos ángeles y muchas bombas para la iluminación.

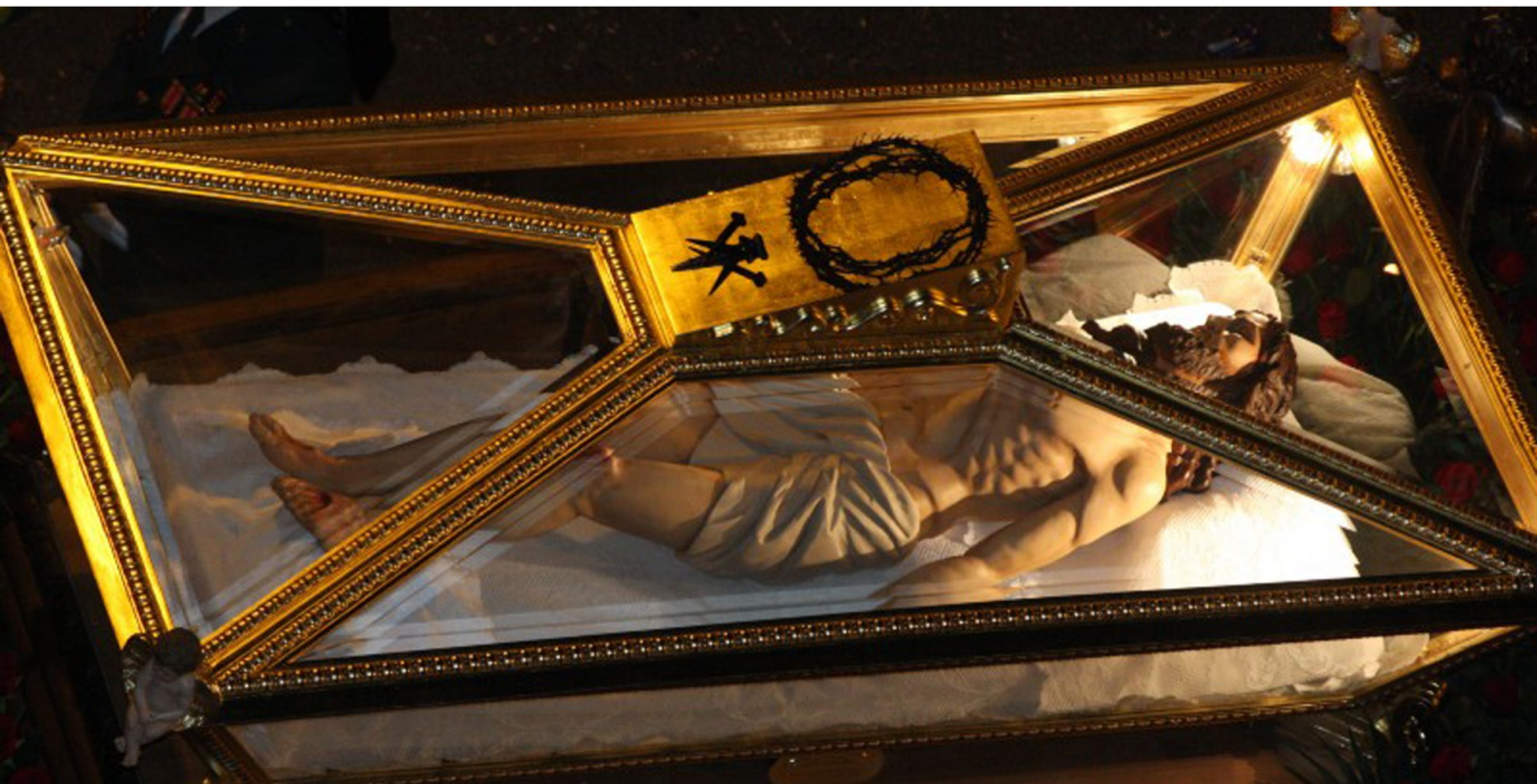
La imagen de ese Cristo Yacente desapareció durante la guerra civil.

En los años cuarenta, la Cofradía se reorganiza en sociedad, patrocinada por la Industria y el Comercio de la ciudad, siendo su presidente D. Antonio Ripoll Javaloyes. Para ello se adquiere una urna-sepulcro, para los traslados procesionales y se encarga al escultor valenciano D. Rafael Peris una imagen semejante a la anterior, construyéndose un trono de madera de nogal español, obra del escultor alicantino D. José Cerdá, portándose a hombros por costaleros.

En 1975, siendo Arcipreste de la Insigne Basílica de Santa María el Rvdo. D. Antonio Hurtado de Mendoza y Suárez y Presidente de la Junta Mayor de Cofradías y Hermandades D. José María Grau, deciden proponer para la reorganización de la Cofradía del Santo Sepulcro, por enfermedad del Presidente y como tal a D. José Mora Sepulcro, que acepta, agradeciendo la confianza depositada en él.

Con tal motivo se crea una Comisión Gestora que en poco tiempo consigue formar un equipo compacto y comprometido aumentando el número de miembros de la Cofradía, sobre todo el de Costaleros y el de Damas que junto con los nuevos Cofrades trabajan ilusionados para proyectar el sentido cristiano que los estatutos indican.

El nuevo presidente sabe transmitir por medio de su ejemplo de vida cristiana el interés preciso para conseguir mejorar el aspecto organizativo y de colaboración en el entorno social, trasladando el trono, que se guardaba en unas dependencias anejas al Matadero Municipal a un local más digno en el Paseo de Germanías, y la imagen que estaba en un local a su domicilio, provisionalmente, pasando en el 1983 a la Parroquia de El Salvador y en 1994 a la de S. José, en donde se encuentra actualmente, expuesta al culto.



Entre los años 1975 al 1990, tanto el trono como la propia imagen fueron restaurados en varias ocasiones, siéndolo por D. Alfonso Cuadra y D. Ramón Cuenca, respectivamente.

Es también en 1990 cuando esta Cofradía pasa a denominarse Hermandad de Caballeros del Santo Sepulcro, decidiéndose a sí mismo el renovar el trono para adaptarlo al número de costaleros y darle una nueva prestancia en función del aspecto procesional. El estudio se fue realizando durante varios años, haciéndose realidad al escoger al escultor alicantino D. José Cerdá como autor material del proyecto, siendo en 1997 el primer año que procesiona el Cristo Yacente en su actual trono.

Las innovaciones con relación al trono anterior son notables. Su estructura interna se hace de hierro revestido de madera de nogal, acoplando cuatro varaes aptos para ser transportado por 48 costaleros. En los laterales se acoplan pasajes significativos de la Pasión, Muerte y Resurrección de Jesús. (Caída de Cristo camino del Calvario, el descendimiento de la Cruz y su Gloriosa Resurrección, así como la Cruz de Jerusalén, que es la propia de la Hermandad), siendo el escultor ilicitano Sr. Pérez Alba, el autor de las mismas.

La sencillez de su estructura y su ornamentación se lleva a cabo con el principio tan arraigado y transmitido por el presidente Sr. Mora de que debía hacerse un trono digno pero humilde a imagen y semejanza de las enseñanzas evangélicas del mismo Jesús que es a quien se traslada en él.



Tras 27 años de presidir la Hermandad, fallece D. José Mora en octubre del 2002, dejando tras de sí un ejemplo de vida cristiana rica en sencillez y humildad y grande en amor, entrega y disponibilidad total. Esto hace que se cree una Gestora que además de adaptar los Estatutos a la nueva legalidad vigente, celebra cuando estos son aprobados por el Obispado y registrados adecuadamente en el Ministerio del Interior, una Asamblea General para elegir el cargo de nuevo Presidente, recayendo tal nombramiento por unanimidad de los presentes en su hija D^a. Manuela Mora Pascual.

Actualmente se siguen llevando a cabo algunas innovaciones propias de la evolución en los objetivos de la Hermandad, entre las que se encuentran:

- La adoración de la imagen del Cristo Yacente en el velatorio del Jueves Santo en la Iglesia de San José.
- La restauración de la urna de cristal con las arquetas de madera talladas y terminadas con pan de oro, y una mejor iluminación de la misma.
- Incorporación de cuatro ángeles en los ángulos del trono y la renovación de la corona de espinas colocada en su parte exterior central.
- Adecuación del orden en el desfile procesional, comenzando con la figura del portaestandarte y la renovación de la vara del alet con la imagen del Santo Sepulcro, un incensario, y urna para el incienso, faroles y cruz guía.

- Restauración de los tambores y adquisición de nuevos hasta un total de seis.

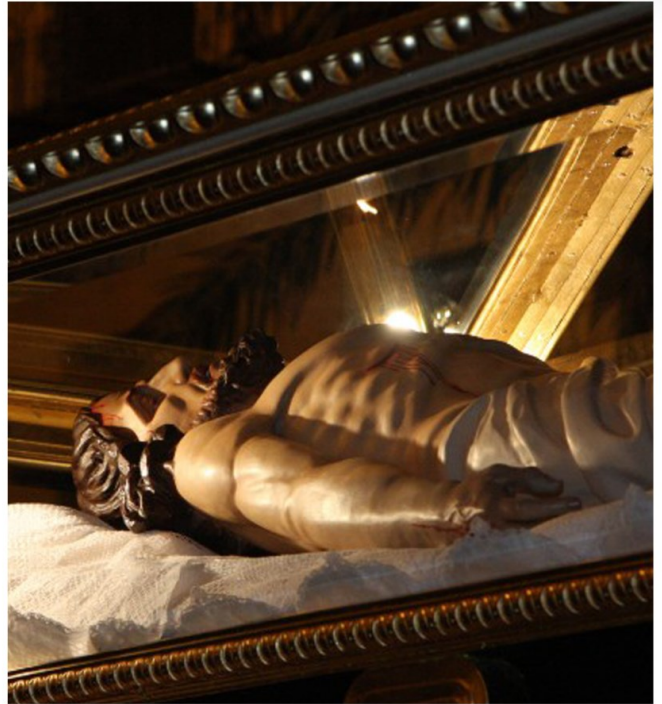
- Recuperación del estandarte que anuncia el Santo Entierro, tras 35 años y con su adecuada restauración.

- Revisión del acuerdo con la Mare de Déu de les Bombes, fechado en 1862, para la organización de la Trencà del Guió en el interior de la Basílica de Santa María en caso de lluvia.

- La aprobación por la Junta Mayor de Cofradías y Hermandades en septiembre de 2009, a propuesta de esta Hermandad de que la procesión General del Viernes Santo pase a denominarse “Procesión General y Santo Entierro”

Sirva todo lo anterior para que quien lo lea sienta la necesidad de amar a quien nos rescató con su muerte y resurrección haciendo que los más necesitados se transformen en su imagen y a quienes tengamos presentes en nuestro caminar diario y en nuestras oraciones.

Teodomiro de la Torre Lizcano
Miembro de la Junta Directiva de la
Hermandad de Caballeros del Santo Sepulcro



etimed
ETIQUETAS DEL MEDITERRANEO, S.L.

La Dama de Elche como Símbolo

El pasado 4 de agosto y formando parte de los actos de la celebración del 114º aniversario descubrimiento de la Dama de Elche se inauguró en el Centro de Interpretación L'Alcúdia, ubicado en el yacimiento homónimo, una exposición titulada La Dama de Elche como símbolo compuesta por imágenes en las que la Dama de Elche aparece como lo que es y no como lo que fue. Y digo eso porque ella no fue más, ni menos, que una figura importante dentro de la ciudad ibera donde vivió hace aproximadamente 2400 años. No creo que fuera conocida más allá de la zona de influencia que Ilici tuviera por aquel entonces. Sin embargo, desde su hallazgo, ella es famosa por todo el mundo, como esta exposición demuestra. Primero creó un importante revuelo en Elche con su aparición y su marcha, después en París con su enigmática procedencia y su desaparición inesperada para aquel a quien nadie deja plantado, más tarde le tocó a Madrid, que sabe que la tiene pero que no es suya... Pero su rostro y su indumentaria lo podemos encontrar en muchos sitios del planeta hoy en día. Ya no representa únicamente a un personaje ibérico de nuestra protohistoria. Es un personaje actual, vivo, reconocible, famoso, caricaturizado hasta la saciedad, objeto de polémicas, objeto de deseo. Es más, hoy es un símbolo para Elche y para infinidad de personas que con los trazos de su silueta muestran su amor por esta ciudad.

La imagen de la Dama de Elche fue difundida en textos ilustrados con fotografías, realizadas al día siguiente de su descubrimiento, que se enviaron a instituciones y estudiosos del arte y la arqueología hispánica, y con grabados que se reprodujeron en periódicos y revistas. Desde momentos inmediatos al de su hallazgo fue tenida por modelo de mujer española. Ya en 1898, en París, el arqueólogo Théodore Reinach escribió en la Revue des Études Grecques que la Dama que era "la obra exquisita en la que revive, después de veinticuatro siglos de sepultura, una Carmen"...

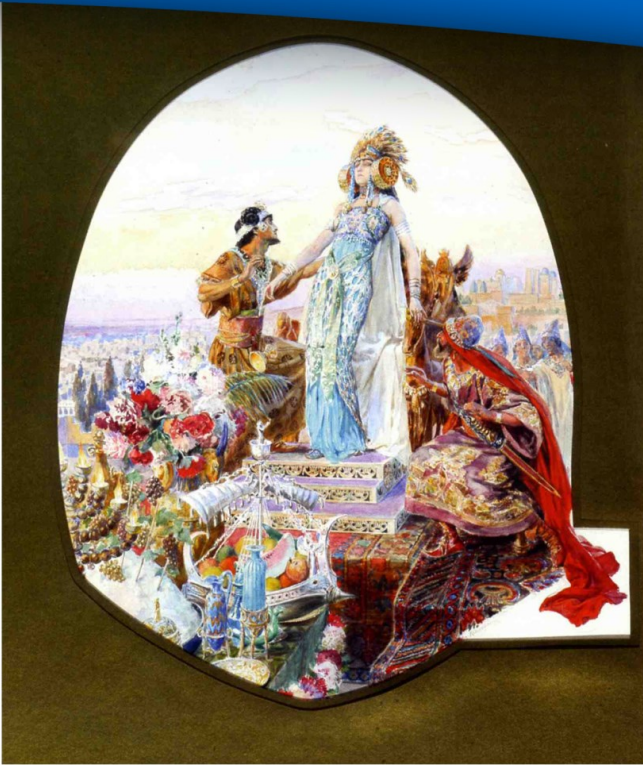
La inspiración que la Dama produjo en los artistas de finales del siglo XIX y de principios del XX originó creaciones que revitalizaron ambientes remotos y que se plasmaron en espléndidas obras que respondían al reconocimiento a un modelo de belleza representativo de la



mujer española identificado con la Dama de Elche, modelo al que se supeditaban los cánones hispanos, pues ella era "la personificación de la mujer ibérica, de aquella raza que constituye el fundamento de la española".

Un ejemplo de su inmediata popularidad lo tenemos en el año 1900 cuando Georges Rochegrosse, para la ilustración de la tercera edición de la novela Salambó, de Flaubert, presentó a la protagonista a semejanza de la Dama.

La seducción de la Dama de Elche llegó incluso a Nueva York, donde en 1955 se planteó la pregunta de quien era la mujer más bella del mundo, pregunta a la que Salvador Dalí respondió: "hoy estamos en el borde de una nueva era, y con ella una nueva idea de belleza.



Y para expresarlo escojo La Dama de Elche... tiene la gloria de una reina y posee el atractivo de un ángel con la fuerza de una amazona. La Dama de Elche es la Más Bella para nuestro tiempo porque puede llegar a ser el símbolo de una juventud que se fía de la virtud y que penetra los peligros y frustraciones de nuestro tiempo para vislumbrar la visión de una nueva Edad de Oro”.

Mientras tanto en la prensa española se escribía que la Dama de Elche era el espejo de España y que debía aspirarse a su imagen ideal y perfecta como el modelo a seguir.



La fama alcanzada por esta Dama llegó a propiciar que a mediados del siglo XX el alcalde de Elche propusiera que fuese nombrada “Hija Predilecta de Elche”, luego el alcalde de Madrid la nominó “Hija Adoptiva Predilecta de Madrid” y poco después el pintor Gregorio Prieto propugnó en varios actos y escritos que se la nombrase Embajadora de España en el Mundo.

Recientemente, la revista FHM buscó quienes, según una encuesta entre sus lectores, eran las veinte cinco españolas más sexys de la historia. La Dama de Elche quedó la primera de todas ellas, por delante de muchas patakys, penélopes y saras. Esta encuesta no pasó desapercibida para nadie y el Magazine de El Mundo poco después publicó un artículo titulado La Dama de Elche. La española que más gusta, con portada en la que la modelo Helen Lindes aparecía vestida como nuestra dama.

Son innumerables los ejemplos en que esta pieza es personificada al margen de su realidad histórica, pero no importa, en todos sale bien parada siempre.

Alejandro Ramos Molina
Subdirector de la Fundación L'Alcúdia



historia de la sociedad venida de la virgen

SOCIEDAD VENIDA DE LA VIRGEN: 1943-1950

Afectuosamente saludo a los ilicitanos ausentes que todos ellos siguen llevando en el corazón a su querido ELCHE, y a quienes como ellos lo anhelamos.

Continuando con mis apuntes anteriores doy comienzo con el año 1.943.

Entra como Presidente de la Venida de la Virgen, D. Santiago Valero Serrano, que ya fue Presidente los años 1.934 y 1.935, persona muy vinculada a la Sociedad, a Elche y a sus actos religiosos, continuando con la misma ilusión para realizar la Venida.

Los festejos de este año fueron los habituales.

El día 28 de diciembre, después de la Misa de 10 en Santa María, se trasladó la comitiva con autoridades, invitados y público al solar que fue Iglesia de El Salvador, donde se procedió a la Bendición y Colocación de la Primera Piedra, del futuro templo.

A la entrada de la Procesión del día 29 con la Virgen le dio la Bienvenida el Cura Regente de El Salvador D. José Buigues Asencio.

El día 29 en la solemne Misa de 9 en Santa María ocupó la Sagrada Cátedra D. José Buigues y la Procesión fue a las 3'30 de la tarde, con mucha afluencia de personal.

En el año 1944, en este año se hizo un programa de fiestas bastante completo, de presentación y diversos actos.

Hubo funciones de cine gratis para los niños, ofrecido por las empresas de espectáculos y de las sociedades culturales.

Día 28, a la entrada de la Virgen a Santa María, la Bienvenida y la Sagrada Cátedra y la del día 29 estuvo a cargo de d. José Zahonero Vivó.

Se interpretó el Himno compuesto por el Sr. Cura de Aspe, D. Tomás Rocamora.

Desde el año 1.942, se recuperó la antigua tradición de el día 27 al atardecer llevar la Virgen al Huerto de las

Puertas Coloradas para estar la tarde y noche y visitarla los fieles.

Año 1.945.- Fue un programa sencillo, con los festejos habituales y tradicionales, con escasa actividad en los círculos culturales, sólo una velada en Acción Católica. Día 27, por la tarde se celebró la Velada y la Visita a la Virgen en el Huerto.

Día 28, a las 2 de la tarde fue la habitual Carrera de Cantó desde el Huerto al Ayuntamiento, anunciando la Aparición de la Virgen. Formada la comitiva, con autoridades y Junta de la Venida, Heraldos y pueblo se trasladó al Huerto de las Puertas Coloradas para traer a la Virgen en Procesión y a la llegada a Santa María darle le Bienvenida el Reverendo Ramón Campello Sempere, Capellán de Santa Pola y se cantó el Himno de la Venida tradicional de Román y Juan Ferrando.

Día 29 a las 10 Solemne Misa Pontifical ofrecida por el Señor Obispo de Orihuela Don José García Goldáraz. La Procesión fue siendo a las 3.30 de la tarde.

Año 1.946.- Siguieron siendo los mismos actos del año anterior, con bastante asistencia de personal a los actos y especialmente a Cantó y a las Procesiones.

Año 1.947.- Continuaron los actos tradicionales y sin figurar actos con las entidades recreativas y culturales.

El día 28 la Santa Misa y la Bienvenida a Nuestra Patrona fue por el Hijo de Elche Don José Martínez Sánchez, con gran fervor y amor.

Día 29 a las 10 de la mañana Solemne Misa en Santa María oficiada por el Reverendo Cura Arcipreste D. Filiberto Aguirre Calero ocupando la Sagrada Cátedra el Reverendo Don Pedro Lozano Guardiola de los Franciscanos de Alicante.

Años 1.948 y 1.949.- Continuaron los actos tradicionales y también los anunciados por las actividades tradicionales con fervor de los fieles.

Año 1.950. Año Santo Mariano.

PROCLAMACIÓN EL DÍA 1 DE NOVIEMBRE DE LA ASUNCIÓN GLORIOSA DE LA SANTÍSIMA VIRGEN MARÍA A LOS CIELOS, por el Santo Padre Pío XII, que se vivió en Elche con indescriptible amor y por retrasmisión radiofónica desde Roma por medio de los altavoces instalados en el Paseo de Franco y alrededores de Santa María por Radio Elche.

La Sociedad Venida de la Virgen nombró como Presidente Honorario de la Sociedad a Don Salvador Valero Serrano.

Fue nombrado Presidente de la Sociedad a Don Manuel Torres Serrano, continuando la antigua Junta de la Venida.

En este año se hizo un programa especial y superior al de años anteriores, con un librito tamaño cuartilla celebrándose las fiestas del 26 al 30 de diciembre, con la misa por los difuntos en Santa María el día 30. El día 26 al amanecer diana con la dulzaina, disparo de cohetería. Carrera ciclista, bendición de los campos de deporte y paseo de la dulzaina por las calles.

A la 1 de la tarde concierto por la Banda Municipal en la Glorieta y en el intermedio, el laureado poeta ilicitano Don Antonio Serrano pronunció el Pregón de Fiestas de la Venida.

Día 27, al amanecer diana y carrera pedestre. En la Glorieta disparo de fuegos artificiales.

Día 28, pasacalles por Gigantes y Cabezudos y por la Banda Municipal.

Llegada de Francisco Cantó a las 2.30 de la tarde y salida de la Romería para traer a la Virgen. A la llegada a Santa María le dio la Bienvenida nuestro paisano Don José Martínez Sánchez, Canónigo de la Colegiata de Alicante.

Día 29, como los días anteriores pasacalles con dulzaina.

A las 10 misa en Santa María por el Arcipreste Don José Ródenas Abarca, finalizando con el Himno de la Venida.

Afectuosamente les saluda

Ramón Ruiz

TRANSPORTES LA RUTA IBERICA ELCHE MADRID

ELCHE PARQUE INDUSTRIAL
C/. Marie Curie, 27
Tel.: **966 651 500**
Fax: **966 651 501**
Móvil: **669 887 245**
03203 ELCHE


POL. IND. LA RESINA
C/. La Laguna del Marquesado, 57
Tel.: **917 973 304**
Fax: **917 970 000**
Móvil: **669 887 246**
28021 MADRID

nuestro diccionario

Algunas Expresiones muy Nuestras (Parte II)

Hacer un mandao: esta es una expresión por la que se entiende que a la persona a la que se dirige, la envían a realizar un encargo, siempre como una orden. Por ejemplo comprar el pan, hacer cualquier tipo de recado, etc.

Ir a pastar fanc: es algo así como mandar a uno a hacer puñetas, o mandar a la porra.

Mès aïna: Quizás. Tal vez. A lo mejor...

¡¡Mucho Elche!!: Palabras de empuje y ánimo dirigidas a nuestro equipo de fútbol. Semejante a ¡Hala Madrid! O ¡Força Barça!

Molta maera, pero de palera: acertada expresión utilizada para indicar algo grande y voluminoso pero de escasa calidad. O a un individuo grande y de buen aspecto, pero haragán.

No cagues en pena: esta expresión se utiliza cuando a una persona que está en cucullas, se le da un empujoncito con objeto de que pierda el equilibrio y caiga desplomado sobre sus nalgas. Se puede imaginar lo que ocurriría si la persona en cuestión está haciendo sus necesidades mayores: este, es el verdadero origen de la expresión.

No ni poco: traducción literal de "no ni poc", es decir, por supuesto, naturalmente, se da por hecho.

¡No te cucarás!: Con esta expresión se le quiere indicar a aquel a quien va dirigida, que no se le romperá la tripa, o que no se herniará por hacer lo que se le ha pedido.

No quea estaca en la paret: expresión tras un robo concienzudo: los ladrones no dejaron ni las perchas.

¡Nunca siga!: ¡Dios nos libre! ¡Ojalá no ocurra nada!

Ser o estar como una pava en ous: estar en la misma situación que una pava clueca, es decir, alelada o embobada.

Pegar la mamaeta: cumplir con una obligación o con una rutina que en general no es desagradable.

Ja tu día jo María, que era molt grossa y no entraría: interpretación libre.

Pegar un fino: tomar una buena tajada de algo. Se utiliza sobre todo cuando se trata de servirse una porción de companaje.

Pegar un trueno (traducción literal de "pegar un trò"): hacer algo muy sonado.

Poner la cameta: sencillamente es poner un obstáculo a algún hecho o proyecto. Meter la zancadilla.

Peixcaor de canya, peix barat: este es un dicho de Santa Pola, que alude a la escasa calidad de los peces que se pescan en el puerto de esa localidad.

Poner los esparticos: ir preparando poco a poco una situación, para que esta llegue al fin previsto. El ejemplo típico es el de la familia de una moza que da todo tipo de facilidades al pretendiente para que se case con ella.

Ponerse a remojo: hacer los preparativos para festejar un acontecimiento que tendrá lugar el día, o los días siguientes. Es típico anunciarlo la víspera del cumpleaños o de la onomástica.

¡Porta fuego!: interjección equivalente a ¡Ahí va eso!

Ringo Rango: esta expresión puede tener variok significados. Por ejemplo sirve para definir un acto o situación como chapucera. Y también puede expresar un estado personal de cansancio o agotamiento.

Tarí, marí: hacer las cosas de aquella manera, de cualquier forma.

Tocant, tocant: al contado, con el dinero en la mano.

Si en la Candelaria flora, l'hiver està fora. Si no flora, no està ni dins ni fora. Se refiere a la floración del almendro.

Mès, que pets se tira un burro: alusión a algo muy abundante o muy numeroso, tanto como es la proverbial flatulencia y las frecuentes ventosidades de este animal.

¡Casi res diu el paperet!: anuncio de malas noticias o malas perspectivas.

Tonto de la figa: muy, pero que muy tonto.

Tonto Marieta: Botones, Gospachó, o el Gorila, el tonto del pueblo de los años 50-60.

¿Ha vingut el duc, o a parit la reina? Expresión de admiración al observar algo extraordinario o uera de lo común, como podría ser, ver una mesa puesta y cuidada al último detalle, en alusión a lo que en el pasado podía justificar la visita del duque de Arcos para comer, o la celebración por el nacimiento de un personaje real



Francisco Orts Serrano
Médico Pediatra e Illicitano Ausente

illicitanos para el recuerdo

Alberto Asencio González

Alberto Asencio González nació en Elche el 2 de agosto de 1894. Tras pasar unos años en el negocio familiar, hacia 1910 comenzó a trabajar en algunas de las fábricas de alpargatas de la ciudad y después en la Caja de Ahorros y Monte de Piedad de Elche. Posteriormente, abrió un almacén de lubricantes, negocio que dirigió hasta su jubilación a principios de los años sesenta. En 1922 contrajo matrimonio con Consuelo Antón, con la que tuvo tres hijos: Rosa, que murió prematuramente, María y Alberto.

Durante la década de los años veinte, Alberto Asencio intervino en diferentes actividades culturales y deportivas. En esta misma época se incorporó a la organización de la Festa, tras su restauración en 1924. En agosto de 1931 pasó a formar parte de la Comisión Popular de las Fiestas en honor de la Virgen de la Asunción que se constituyó para celebrar la Festa de aquel año. Y entre 1932 y 1935, se encargó de la secretaría de este organismo que se hizo cargo de las festividades cívicas y religiosas que giraban alrededor del Misteri. Las actividades de esta comisión llegaron a su culminación en 1935, año en que participó el filósofo Eugenio d'Ors como mantenedor de los Juegos Florales de la ciudad.

Precisamente, la presencia del pensador catalán en Elche fue fruto del encuentro personal que había tenido con Alberto Asencio en septiembre de 1934 cuando ambos coincidieron en un viaje por las islas Canarias. Nuestro personaje invitó a Eugenio d'Ors a presenciar la celebración de la Festa para el año siguiente, invitación que propició el inicio de una amistad que fue intensificándose durante el transcurso de los años y de la que ha quedado constancia a través de un extenso epistolario. El mismo fue editado por José M. Asencio y por el autor del presente artículo en el libro *Alberto Asencio González i la Festa d'Elx: Epistolari (1935-1970)* (Patronato del Misterio de Elche, 2004) y puede consultarse digitalizado en la página web de la Cátedra Misteri d'Elx de la Universidad Miguel Hernández.

Al término de la Guerra Civil, Alberto Asencio se integró en la Comisión Restauradora de la Iglesia de Santa María y de las Fiestas de Agosto, aprobada en el mes de mayo de 1939 para llevar a cabo la reparación de la igle-



Alberto Asencio junto a su esposa Consuelo Antón y sus hijos María y Alberto en 1937.

sia de Santa María que incluía también los elementos necesarios para volver a escenificar la Festa. Y a partir de 1940, pasó a ser uno de los componentes más activos de la nueva Junta Nacional Restauradora del Misterio de Elche y de sus Templos, en la que se transformó la citada Comisión y a la que se incorporó también Eugenio d'Ors como presidente de la llamada "comisión de Madrid". En estos años de posguerra nuestro personaje llevó a cabo un trabajo constante en pro del Misterio, estableciendo alrededor del drama asuncionista contactos con muchísimas personalidades de la época, como José María Pemán, Eduardo Aunós, Francisco Serrano Angui-



Alberto Asencio junto al trono de la Virgen de la Asunción el Domingo de Pascua de 1953.

ta, Conrado del Campo, José Cubiles, el marqués de Lozoya, Arón Cotrus, Leopoldo Querol, Adriano del Valle, Adolfo Muñoz Alonso, etc.

Durante esta misma época colaboró también entusiastamente, como era habitual en él, en diversas manifestaciones locales. Por ejemplo, en la recuperación de la Semana Santa ilicitana poniéndose al frente de la renovada Cofradía de la Negación de San Pedro o creando la del Cristo de la Fe. O en la construcción del nuevo edificio del Casino de la ciudad, entidad de la que fue vicepresidente entre 1944 y 1947 y presidente entre 1948 y 1952, convirtiéndola en un centro cultural que acogió numerosísimas figuras del arte, de la música y de la literatura.

En los primeros años de la década de los cincuenta Alberto Asencio compaginó esta intensa tarea cultural con las actividades vinculadas a la organización de la Festa tras la creación del nuevo Patronato Nacional del Misterio de Elche, en el que ejerció la función de Secretario de su organismo nacional y vicepresidente de su Junta Local Gestora. En esta misma época construyó una casa

en el Hort del Xocolater, que sirvió como lugar de recepción y alojamiento de muchas de las personalidades que invitó para asistir a la representación del Misterio.

En 1955 el Ministerio de Educación Nacional le concedió la encomienda de la Orden de Alfonso X el Sabio en reconocimiento al trabajo de divulgación de la Festa y de propagación de la cultura en su ciudad. En este mismo año ocupó la presidencia de la Junta Local Gestora del Patronato del Misterio en sustitución de Antonio Ripoll Javaloyes. Durante su mandato se concluyó la segunda intervención musical de la Festa, iniciada en 1953 por Óscar Esplà, y se efectuó también una revisión escénica del drama sacro que ha llegado prácticamente intacta hasta la actualidad. Además, potenció la renovación de algunos elementos escénicos de la representación como la alfombra del cadafal y del andador, realizada por la Real Fábrica de Tapices de Madrid en 1959, las estaciones iniciales de este mismo andador ante las cuales canta la María, obra del escultor alicantino José Gutiérrez (1960), o el vestuario de apóstoles y judíos, diseñado por Manuel Comba en 1961. Además estimuló otros proyectos culturales unidos a la divulgación de la celebración, como la publicación de la primera guía para los espectadores del Misterio y la edición de un disco con una gran parte de los cantos de la Festa, grabado por la propia Capilla del Misterio, dirigida por el reverendo Ginés Román como Maestro de Capilla, y coordinado por el citado Esplà (1960).

Durante esta década nuestro personaje continuó incansablemente con la tarea de difundir la Festa y cabe destacar su intervención en el acto de exaltación del drama asuncionista que se llevó a cabo en 1962 en el Ayuntamiento de Barcelona. Y, muy especialmente, la conmemoración del VII Centenario del nacimiento de la Festa, que, tomando como fecha de su origen la conquista de Jaime I en 1265, se celebró en Elche con una gran cantidad de actos culturales entre octubre y noviembre de 1965.

A los pocos días de concluir las celebraciones de este centenario, le sobrevino un infarto que le obligó a alejarse de la vida pública durante varios meses. Queda constancia del gran pesar que causó esta circunstancia entre los cantores de la Festa, con los que nuestro personaje mantenía unos estrechos lazos de afecto y estima. Tras la convalecencia, a partir de principios de 1966, puso todo su empeño en lograr la declaración de conjunto histórico artístico para la zona de Traspalacio de Elche, la cual peligraba a consecuencia de la fiebre urbanística de la época. Al año siguiente le fue impuesta la medalla al Mérito Turístico en un acto que tuvo lugar en el Ayuntamiento de Elche.

La muerte sorprendió a Alberto Asencio tres años más tarde, el 3 de noviembre de 1970 cuando colaboraba en la preparación de otra conmemoración unida a la tradición religiosa de la ciudad: el VI Centenario de la Venida de la Virgen, festividad vinculada al origen legendario de la imagen de la patrona de Elche y de la consuetudina de la Festa. Una representación extraordinaria del drama sacro que, por primera vez en su historia se realizó el 29 de diciembre, era la aportación del Patronato del Misterio a esta celebración.

Tal como expresaron los medios de comunicación locales, la muerte de Alberto Asencio produjo una gran conmoción en la vida social ilicitana. Pocos meses después, el 23 de marzo de 1971, el Ayuntamiento de Elche lo declaró Hijo Predilecto a título póstumo “como oficial reconocimiento a sus destacadas cualidades personales y servicios en beneficio y honor de Elche.”

Joan Castaño
Archivero del Patronato del Misteri d'Elx
y Director del Museu Municipal de la Festa



Alberto Asencio y el duque de Alba en el Hort del Xocolater (agosto de 1953).

Alberto Asencio, hombre ejemplar, auténtico, humilde, trabajador, amable, incansable, servicial, la mejor cualidad, su dignidad.

Alberto me mira sonriendo desde el pasado, desde la memoria.

Alberto de los Ángeles, me recuerda a aquellas personas que nacieron con un objetivo claro : vivir la vida, luchar por ella, amarla.

Me recuerda a esas personas que no se dejan vencer, que pelean su último aliento en conseguir lo que se proponen, que revocan lo que el destino les impone.

Alberto Asencio me enseña a no distinguir entre amigos y enemigos, a quererlos a todos por igual, y a hacer de ese pequeño mundo interior algo mucho más grande.

Alberto me enseña a ser lo que soy, a llevar este nombre con dignidad y honor, a saber que por muchas penurias que puedas pasar, sonreír es la medicina que te puede curar.

Alberto Sánchez de la Peña
(biznieto)

nuestros colegios

Miguel de Unamuno - “Escuelas Graduadas”

Para cada uno de nosotros, nuestro colegio, aquel en el que vivimos y desarrollamos nuestra infancia, es, sin duda, el mejor. Esta apreciación adquiere mayor dimensión cuando, además, hablamos de un centro educativo que lo ha sido de numerosas generaciones y que supuso, desde su misma creación, un antes y un después en la propia historia de la educación en Elche. Y ello porque, sin duda, el inicio de las primeras “Escuelas Graduadas” en la ciudad, en el año 1931, conllevaron en su momento una novedad en el diseño de los medios educativos de la época.



Durante décadas, en el centro se atendió al alumnado masculino, y posteriormente se incorporó la presencia femenina, en otras aulas.

El edificio inicial se fue ampliando y reformando a la vez que cambiaba su denominación, pasando a ser “Colegio



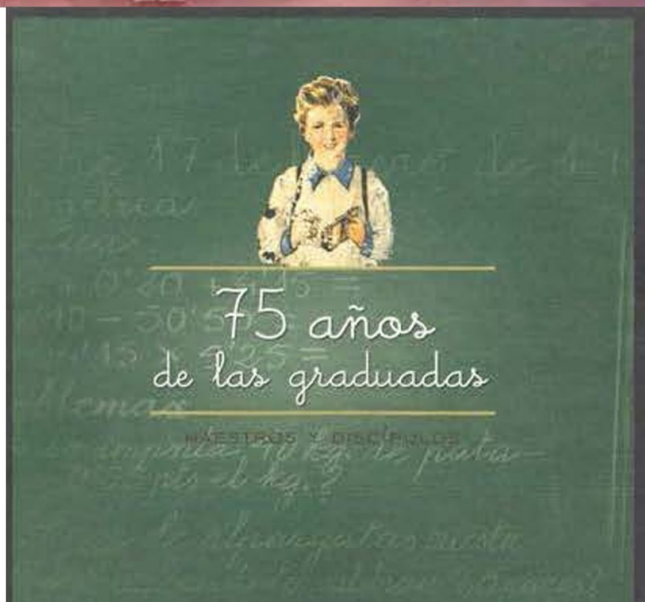


Nacional Mixto nº 1 Generalísimo Franco”, siendo testigo del crecimiento y formación de numerosas generaciones.

Los cambios sociales y políticos en nuestro país conllevaron un nuevo cambio de nombre, pasando a ser desde entonces el actual “Colegio de Educación Infantil y Primaria Miguel de Unamuno”, y contando desde 1995 con un nuevo edificio en la misma ubicación inicial.



En enero de 2006, tras un amplio programa de actos, que incluyeron emotivos reencuentros, se celebró el 75 aniversario del centro educativo, gracias al trabajo conjunto de toda la comunidad educativa y la colaboración de entidades diversas, especialmente del Ayuntamiento de Elche. Una excelente exposición conmemorativa consiguió recordar las distintas etapas históricas del colegio, y quedó patente su relevancia en la propia historia de la educación en la ciudad de Elche.





Cambios diversos a través de la historia de este colegio, que sin embargo no han modificado su esencia ni su objetivo: siguen desfilando por sus aulas nuevas generaciones para las que seguramente éste, su colegio, será también el mejor colegio.



Son ochenta años de alumnos, maestros, trabajo y actividades organizadas con el fin de lograr la mejor formación y educación posible.

Hablamos del primer colegio completo de Elche. Un centro educativo en el que, hoy como hace ocho décadas, los que vivimos con ilusión el mundo de la educación seguimos intentando cada día formar adecuadamente a nuestros alumnos, futuros responsables de mejorar este mundo.

M^a Teresa Parreño
La Directora



**LAS GRANDES MARCAS
A LOS MEJORES PRECIOS**

- ELECTRODOMESTICOS
- HI-FI
- MUEBLES DE COCINA
- LISTAS DE BODA

Estamos en:
Partida Alzabares Altos, 166
(camino viejo de Santa Pola)

www.electrodomesticoslanave.es

TELEFONO: 965420996
FAX: 965421779

e-mail:
lanave@electrodomesticoslanave.es

VISITANOS ¡TE SORPRENDERÁS!

nuestro servicio a los demás

CRUZ ROJA Española en Elche

Aproximación Histórica:

El 12 de Septiembre de 1909, se constituye la "Comisión de Partido de la Cruz Roja Española en Elche", su primera Junta de Gobierno estuvo compuesta por las siguientes personas:

- Presidentes Honorarios: D. Camilo G. De Polavieja, Teniente General; y D. Miguel Elizaicin, Teniente Coronel del Arma de Caballería.
- Presidente Efectivo: D. Santiago Pomares Ibarra, Subdelegado de Medicina en Elche.
- Vicepresidentes: D. Tomás Sempere Juan, Comandante de la Guardia Civil retirado; y D. Joaquín Torres García, Cura de Santa María y Arcipreste.
- Tesorero: D. Antonio Peral Irlles, Banquero.
- Secretario Archivero: D. Antonio Castell Cerezuela, Presbítero.
- Contador: D. José Pascual Urbán, Licenciado en Filosofía y Letras.
- Director de Almacén: D. José Giménez, Practicante.
- Vocales: D. Francisco Llebrés Latour, Veterinario. D. Ladislao Orts Maciá, Farmacéutico. D. Luis Gómez Aznar, Médico Cirujano. D. Carmelo Serrano García, Médico Cirujano.

En el primer año de existencia, la Asamblea de la Cruz Roja de Elche realizaba sus reuniones estatutarias en los propios domicilios de los miembros y en los locales de las Escuelas de la Ciudad. El 16 de Mayo de 1910 se lleva a cabo la primera reunión de la Asamblea en su primera Sede Social, situada en la calle de Nuestra Sra. de los Desamparados número 2, donde se instaló una Casa de Socorro, la única que existía en Elche. Posteriormente la Sede de la Asamblea estuvo situada en los siguientes lugares:

- AÑO 1915: Plaza de María Guerrero.
- AÑO 1931: Calle de Alfonso XII.
- AÑO 1949: Calle Gabriel y Galán. Actual Sede de la Asamblea Local.

Desde su fundación, la Cruz Roja en Elche dedicó sus esfuerzos a paliar las necesidades más urgentes de la población. Sus actividades, en principio, se centraron en la asistencia sanitaria que, por otro lado, era inexistente en aquellos tiempos, demostrando, como así lo certifican los balances de actividades de aquellos tiempos, la eficacia y necesidad de este tipo de servicios. Durante muchos años se mantuvo en funcionamiento, pese al cambio de domicilio de la Sede, una Casa de Socorro donde se asistía a toda persona que lo necesitaba.

Hasta el año 1975, la actividad, casi exclusiva, que prestaba la Cruz Roja en Elche consistía en la asistencia sanitaria en actividades deportivas y sucesos que ocurrían en la Ciudad. Estos ser-



vicios eran realizados por los voluntarios del "Destacamento de Tropas de Socorro" que se organizaban como una estructura militar, y que prestaban sus horas libres y fines de semana a este quehacer.

En 1975 llegan los primeros cupos de personal militar, cedido por el ejército de Tierra, y se inaugura el Puesto Permanente de Socorro en Carretera. Con la llegada de este personal, la Institución en Elche puede mantener un servicio permanente de atención al ciudadano y esto permite, por otro lado, la afluencia de voluntarios, en su mayoría jóvenes, para prestar sus servicios como voluntarios en la Asamblea Local, con la vista puesta en la posibilidad de realizar su servicio militar en su Ciudad.

No obstante, es a partir del año 1978, cuando la Cruz Roja en Elche empieza a desarrollarse de manera importante y se realizan grandes cambios en sus estructuras, servicios, costumbres y formulas de financiación. El dinamismo y la ilusión que se impuso en esos años, fue el que generó un nuevo movimiento de integración de los voluntarios de la Cruz Roja en Elche en el trabajo de construcción de una Institución más eficaz, humana y acorde con las necesidades del momento.

Todo ello dio como resultado la puesta en funcionamiento de varios Servicios nuevos: Cruz Roja del Mar, Cruz Roja de la Juventud, Acción Social, Voluntariado y Centro de Formación. Y la reforma, a fondo del Destacamento de Tropas de Socorro. Además se imprime un nuevo estilo de Dirección y de consideración del voluntariado.

Actividades en la actualidad

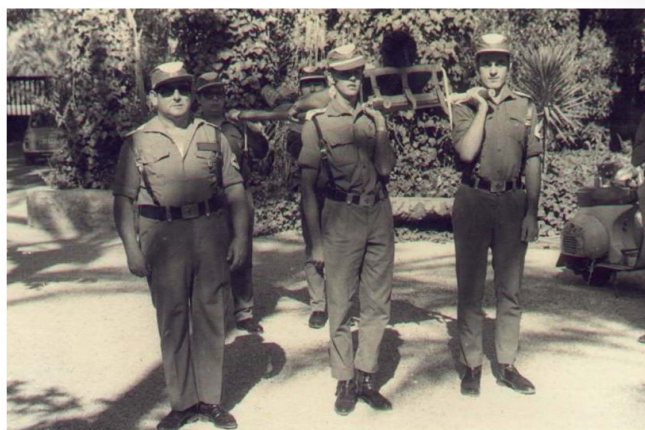
Hoy día, Noviembre de 2011, Cruz Roja Española en Elche está estructurada de la forma siguiente:

Área de Socorros: Servicios Preventivos: Participamos en la prevención e intervención en dispositivos de atención sociosanitaria ante un riesgo previsible. Los voluntarios realizan actividades de prevención de riesgos, capacitación y actuación en servicios preventivos de socorro, etc. Es la actuación más conocida por la ciudadanía, ya que se nos puede ver en eventos de tipo deportivo, cultural, fiestas, etc.

Área de Intervención Social: Teleasistencia Domiciliaria y Ayuda a Domicilio Complementaria: Contribuimos a la permanencia de las personas vulnerables (personas mayores y/o discapacitados) en el entorno donde viven, facilitando relaciones sociales y mejorando su estancia e integración. El Voluntariado realiza la comprobación del terminal de alarma de cada usuario, realiza compañía y entretenimiento. **Ayudas Técnicas:** Con este Proyecto ofrecemos material ortopédico (muletas, andadores, sillas de ruedas, etc.) durante el tiempo necesario e imprescindible hasta que se cuenta con otro recurso a las personas que lo precisan por prescripción facultativa. El voluntariado se encarga del préstamo, control y mantenimiento de este material. **SIMAP:** El SIMAP es el Sistema Inteligente de Monitorización de Alertas Personales, un servicio de localización de personas con Alzheimer o deterioro cognitivo. Mediante un receptor GPS informa de la localización de la persona, previniendo situaciones peligrosas. **Plan de Empleo:** Tratamos de mejorar las posibilidades de empleo de las personas con más dificultades, favoreciendo su autonomía para lograr su integración social. El voluntariado realiza talleres de búsqueda activa de empleo, entrevistas y orientación laboral, contactos con empresas, búsqueda de empleo, cursos de formación, etc. **Biblioteca Hospitalaria:** Aliviamos las largas estancias en el Hospital General y Universitario de Elche, ofreciendo una alternativa de ocio y distracción, como puede ser la lectura. El voluntariado ofrece a las personas hospitalizadas libros, cuentos, revistas, etc., para su distracción durante la convalecencia. Para ello visitamos las distintas plantas del Centro Hospitalario ofreciendo este servicio.



Área de Salud: Promoción de la Salud: Organizamos actividades de Promoción de la Salud en Centros Educativos. Los voluntarios realizan Talleres de Prevención de Accidentes, Primeros Auxilios, Alimentación, Prevención de Enfermedades de Transmisión Sexual, etc. **Prevención del SIDA:** El Proyecto de Prevención del SIDA y Fomento de la Salud, pretendemos reducir el riesgo de enfermedades por el consumo de drogas por vía



parenteral y por transmisión sexual. El voluntario colabora en la información de los recursos sociales, la educación para la salud y la sensibilización de la población. **Atención a Trabajadoras/es del Sexo:** Con este Proyecto pretendemos reducir el riesgo de enfermedades de transmisión sexual entre trabajadoras/es del sexo, así como orientar en el cuidado de su salud y cuidar de su bienestar emocional y social. El voluntario colabora en la información de los recursos sociales, apoyo emocional, información sanitaria, etc.

Área de Cooperación Internacional: En este Área se realizan acciones de difusión y sensibilización dirigidas a todos los ciudadanos sobre las desigualdades Norte-Sur y las causas que generan la pobreza y la vulnerabilidad extrema en muchos países, así como su posibilidad de comprometerse y apoyar las acciones que Cruz Roja Española desarrolla para paliar esta situación.

Nueva Iniciativa para el próximo año 2012:

Cruz Roja Española en Elche tiene en proyecto poner en marcha este año un Servicio de Emergencia Social, que preste servicios de atención social a situaciones tales como:

- Entrega de alimentos de emergencia.
- Emergencias de usuarios de teleasistencia domiciliaria.
- Atención a personas sin hogar.
- Atención en Olas de Frio y de Calor.
- Atención a víctimas de violencia de género. Etc.



elche ayer



Calle Vicente Blasco Ibáñez, 1985



Traspalacio, 1981



Calle Vicente Blasco Ibáñez, 2011



Traspalacio, 2011

nuestra gastronomía



“Guisaet” o Guiso

En esta ocasión prepararemos un “guiso”. Los guisos en la cocina son muy sufridos y famosos, porque se pueden hacer de cualquier ingrediente, y nosotros lo vamos a hacer muy sencillo, lo haremos de pollo campero.

En mi casa, cuando preguntábamos a mi madre qué hacía de comer, ella nos contestaba: “Hoy voy a hacer un guisaet”. Y lo mismo lo hacía de pollo, de pavo, de ternera o de cerdo, cualquier carne valía, pues igualmente salen para chuparse los dedos.

INGREDIENTES PARA 6 PERSONAS

- Medio Pollo Troceado
- Una cebolla
- Tres patatas
- Un tomate
- Una carlota
- Un puerro pequeño
- Una hoja de laurel
- Sal
- Aceite de oliva
- Colorante

PREPARACIÓN

En una sartén con aceite de oliva, se fríe el pollo. Cuando esté dorado, se reserva.

Se pela la cebolla y se parte en seis pedazos.

También pelamos el tomate y lo partimos en varios trozos.

La carlota se pela y se corta en rodajas muy finas, igual que el puerro.

Las patatas se pelan y se cortan a tacos no muy finos y se reservan aparte.

En una olla se colocan todos los ingredientes menos las patatas, para que no se deshagan, se le añade agua cubriendo bien todo y se añade sal al gusto.

Y las patatas se añaden cuando el guiso esté casi hecho. Cuando esté la patata buena, a comer. Estará riquísimo

Mariano Agulló

aromas de nuestra tierra



“Lloret” o Laurel

Su nombre científico es “Laurus Nobilis”. Este arbusto se cultiva en zonas de regadío y jardines, se forma como un árbol.

Se puede recolectar todo el año.

USOS Y VIRTUDES

Su infusión tomada después de las comidas copiosas, estimula las secreciones gástricas, favoreciendo las digestiones, disminuyendo la formación de gases y ayudando a expulsarlos. Si queremos que actúe contra la inapetencia, nos lo debemos tomar media hora antes de comer.

También está indicado en infecciones respiratorias: asma, gripe, etc.

Tiene propiedades astringentes y desinfectantes. Con

el agua de su hervido se hacen gárgaras para los males de garganta y bucales.

El hervido de las hojas con agua se usa para hacerse baños y mejorar procesos de artritis y reumatismo.

En casos de inflamaciones de articulaciones y musculares podemos aplicarnos aceite de laurel, que se prepara macerando un puñado de hojas 10 días al sol y rellenando con aceite de oliva.

Dicen también que este aceite tiene el poder de ahuyentar los parásitos. Las hojas de laurel, todas sueltas, son un buen repelente para los insectos.

De todas las maneras, el laurel es más conocido en la cocina. Aromatiza guisos, estofados, carnes y pescados en escabeche, sopas y adobes, etc.

Mariano Agulló

nuestra correspondencia

Muchos recuerdos de Elche

A pesar de haber pasado muchos años, aun recuerdo de lo que fue Elche (Elx) y el que es en la actualidad.

Me refiero al campo de Futbol de D. Jeremías que, estaba ubicado entre la vía del Ferrocarril descubierta y la gran extensión de terreno infértil, donde en la actualidad está todo urbanizado junto a la Plaza de Barcelona y su Mercado.

En el referido campo jugaba el Sportmann F. C., creo que así se llamaba, era el 2º equipo del Elche, en dicho campo había una sala-gimnasio con trapecio, anillas, etc., que para servirte de estas instalaciones tenias que pagar.

El mencionado equipo, se entrenaba en la tradicional y celebre, La Rafa, que se decía, VISTA LA RAFA ,VIST PARIS

Con referencia al Pantano, lamento lo sucedido con el acto vandálico, pero me satisface saber que ya está reparada la rotura de la compuerta.

Desde la distancia conservo muy buenos recuerdos del lugar y de las personas, amigos que íbamos caminando, varios ya nos dejaron para siempre, entre ellos mi querido hermano Sebastián. Estos encuentros los hacíamos los Domingos y días Festivos, pasando el día en contacto con la naturaleza, realizando partidos de futbol en un lugar que preparamos situado entre el mencionado Pantano y el Arquet, y realizábamos marchas a través de las conocidas sierras.

También había la tradición y costumbre de ir AFER ERBETES EL DIA DE LA ASENSIO- ASCENSION..

Les pido por favor, si me pueden satisfacer, publicando en el próximo número fotos del pasado y del presente de aquellos tiempos muy lejanos.

Les doy las gracias anticipadas.

Les saluda atentamente un Illicitano fuera de Elx-

Angel Payá Alberola
Torredembarra (Tarragona)

Unión ilicitana en Barcelona

Los ilicitanos residentes en barcelona y provincia nos hemos reunido por primera vez, en una comida en el RESTAURANTE ELCHE de la Ciudad Condal, para significar nuestra condición de ilicitanos a los que nos une el amor a nuestra tierra de origen y el deseo de recordar, disfrutar, y comunicar nuestra cultura y tradiciones.

La reunión, que tuvo el apoyo moral de la alcaldesa y del concejal de cultura de nuestro ayuntamiento d´Elx (que nos envió la revista Soc per a Elig), contó también con el del empresario ilicitano Tomás Sanchiz (que nos envió dátiles y copias del documento acreditativo de nuestros dos patrimonios de la humanidad).

El encuentro fue un éxito que mantendrá unida a esta familia de ilicitanos ausentes en Cataluña y ha asegurado ya encuentros para el futuro.

Un cordial saludo.

Juan Ródenas
Barcelona





Romería de la Venida de la Virgen - 28 de diciembre
Llegada a Elche, entre huertos de palmeras

Tan bello, tan cerca



Elche 
me encanta!

www.elchemeencanta.com

Más cerca de lo que imaginas está Elche, el mayor oasis de palmeras de Europa. Acércate y descubre sus dos Patrimonios de la Humanidad, El Palmeral y El Misteri. Vive sus fiestas de Agosto, y relájate en sus playas de arena blanca y fina.

Ven a Elche y déjate seducir por sus encantos. La tienes a un paso.

Ajuntament d'ELX



ELX
DOS PATRIMONIS DE LA HUMANITAT

